



## Cyngor Celfyddydau Cymru

Cynllun Cyfiawnder  
Hinsawdd a'r  
Celfyddydau



Noddir gan  
**Lywodraeth Cymru**  
Sponsored by  
**Welsh Government**



Yn dyfarnu arian / Awarding funds from  
**Y LOTERI GENEDLAETHOL**  
**THE NATIONAL LOTTERY®**

# CYNNWYS

## Y broses

Creu gweledigaeth ar gyfer  
cyfiawnder hinsawdd a'r  
celfyddydau

tudalen 17

## Cynllun gweithredu

Cynllun Gweithredu Cyngor  
Celfyddydau Cymru ar gyfer  
Cyfiawnder Hinsawdd a'r  
Celfyddydau

tudalen 24

## Strategaeth

Y gyd-weledigaeth,  
nodau, a chredoau  
cyffredin

tudalen 20

## Cyflwyniad

tudalen 3

## Cyflwyno'r cefndir

Cyfiawnder hinsawdd,  
Cymru, a'r celfyddydau

tudalen 4

# Cyflwyniad

Mae pobl ledled y byd yn profi effeithiau dychrynlyd newid yn yr hinsawdd. Rydym yn byw mewn cyfnod o newid sydyn a dinistriol – gyda thymreddau yn ystod yr haf yn uwch na brofwyd o'r blaen, cynnydd mewn glawiad, llifogydd sy'n digwydd yn amlach ac sy'n fwy difrifol, a lefelau'r môr yn codi. Mae colli natur, llygredd a gwastraff hefyd yn niweidio ein hamgylchedd ac yn effeithio ar y prosesau sy'n cynnal bywyd, o'r aer rydym yn ei anadlu i'r bwyd rydym yn ei fwyta. Oni bai ein bod yn lleihau allyriadau carbon byd-eang nes byddant mor agos â phosibl at sero erbyn 2050, rhagwelir y bydd effeithiau newid yn yr hinsawdd yn drychinebus.

Mi all y newidiadau niweidiol hyn i'n hamgylchedd a'n hecoleg – sy'n effeithio'n anghymesur ar wledydd yn ne'r byd yn ogystal â chael effaith ar ein cymunedau'n nes at gartref – effeithio'n andwyol ar ein hiechyd a'n llesiant, trymhau'r baich ar wasanaethau cyhoeddus, effeithio ar y seilwaith trafndiaeth, dinistrio cartrefi ac ansefydlogi'r economi.

Mae pob un ohonom yn sylweddoli bod gennym ein rhan i'w chwarae i atal llif y newid niweidiol hwn. Yng Nghymru, mae llawer o gymunedau, busnesau, elusennau, a chyrff cyhoeddus yn dod ynghyd ers blynnyddoedd i ymateb i'r argyfyngau hinsawdd a natur. Fel cenedl rydym wedi ymrwmo drwy Ddeddf yr Amgylchedd (Cymru) 2016 i leihau ein hallyriadau carbon i sero net erbyn 2050. Mi all pawb wneud rhywbeth i greu'r newid sydd ei angen i sicrhau dyfodol ein planed.

Mae Cyngor Celfyddydau Cymru (y Cyngor) wedi ymrwmo i hyrwyddo rôl bwysig y celfyddydau i drawsnewid ein cymdeithas a'n heconomi i fynd i'r afael â'r argyfyngau hinsawdd a natur. Ac rydym yn cydnabod bod newid yn yr hinsawdd yn golygu mwy na'r goblygiadau amgylcheddol – mae'n ymwneud hefyd â chyfiawnder cymdeithasol ac anghydraddoldeb. Gyda'n gilydd, fel dinasyddion y byd, mae angen inni weithredu ar unwaith i roi sylw i'r argyfyngau hinsawdd a natur, ond mae angen inni hefyd weithredu mewn ffordd onest a thosturiol. Mae'r Cyngor yn credu'n gryf bod cydraddoldeb a chyfiawnder yn ganolog i'n cyfraniad ac rydym yn hyderus bod y dull hwn hefyd yn adlewyrchu ymrwymiad llwyr sector y celfyddydau yng Nghymru.

I'r perwyl hwnnw, mae'r ddogfen hon y cyflwyno ein Cynllun Cyfiawnder Hinsawdd a'r Celfyddydau, a ddatblygwyd drwy broses gydweithredol fel rhan o'n [Rhaglen Natur Greadigol](#) gyda Chyfoeth Naturiol Cymru. Rydym yn dangos isod sut yr ydym wedi gweithio â phobl ledled Cymru i ddatblygu gweledigaeth, nodau dymunol a chredoau cyffredin i ddangos sut y gall y celfyddydau ymgysylltu â chyfiawnder hinsawdd, ac rydym yn rhannu cyfres fanwl o weithredoedd positif a fydd yn ein galluogi i wneud gwahaniaeth pendant gyda'n gilydd.



*Garden of the Unwanted Monument, Utopias Bach (Llun: Lindsey Colbourne, 2021)*

# Cyflwyno'r cefndir

## Cyfiawnder hinsawdd, Cymru, a'r celfyddydau

### i. Beth yw cyfiawnder hinsawdd?

Mae Cyfeillion y Ddaear yn disgrifio cyfiawnder hinsawdd fel:

“canfod datrysiadau i'r argyfwng hinsawdd sydd nid yn unig yn lleihau allyriadau neu'n gwarchod y byd naturiol, ond sy'n gwneud hynny mewn ffordd sy'n creu byd tecach, mwy cyfiawn a mwy cyfartal yn y broses.”



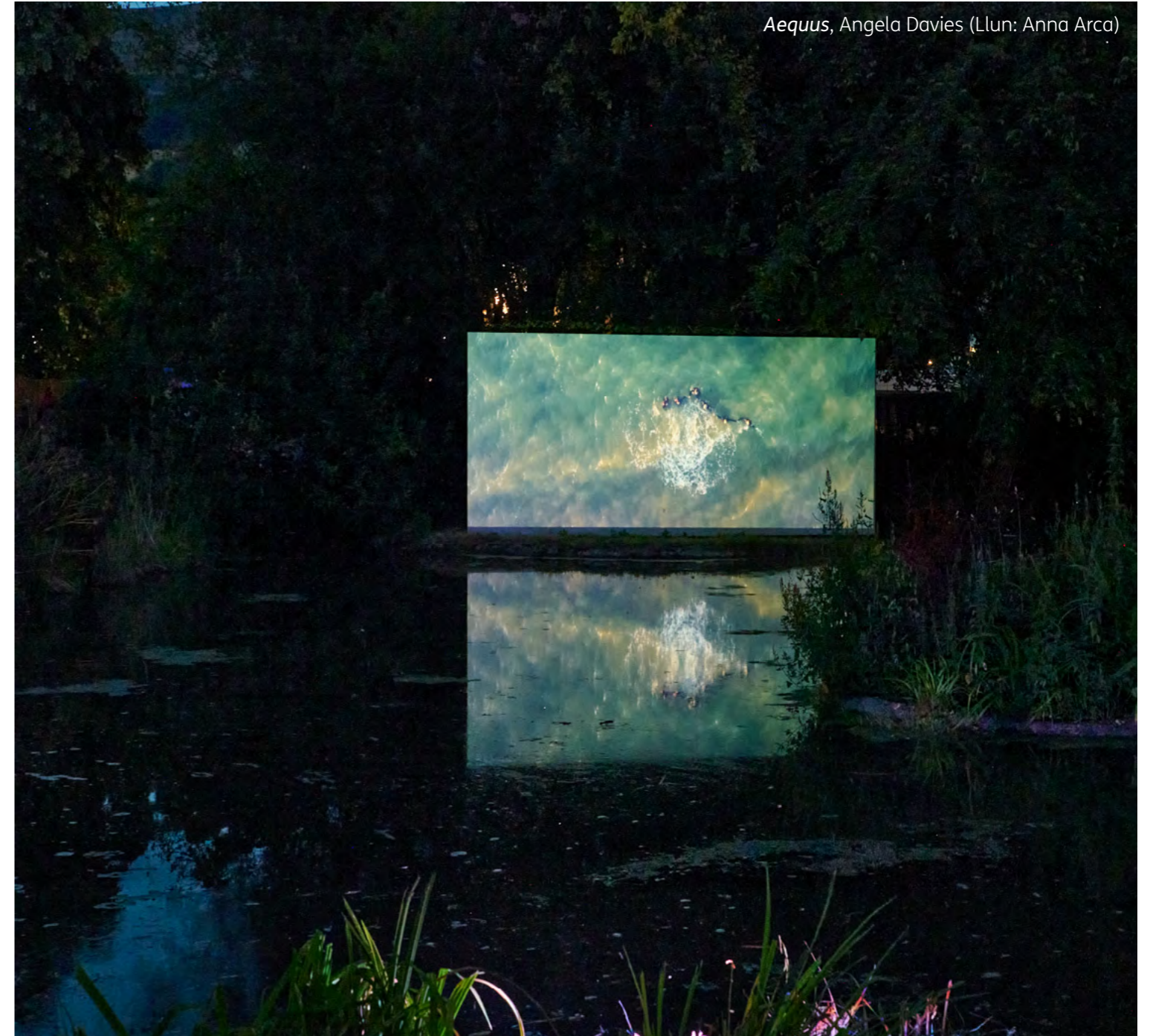
*Inter/Tidal*, Alison Neighbour a Vikram Iyengar (Llun: Amlan Chaudhuri)

Mewn geiriau eraill, mae cyfiawnder hinsawdd yn golygu rhoi lle canolog i gyfiawnder cymdeithasol a chydaddoldeb wrth roi sylw i newid yn yr hinsawdd, gan fod newid yn yr hinsawdd wedi cael ei achosi gan fodel economaidd anghynaliadwy sydd wedi arwain at ddsbarthu cyfoeth a phŵer yn y byd mewn ffordd anghyfartal. Mae iddo hefyd oblygiadau gwleidyddol, cymdeithasol, a moesegol. Y bobl a'r gwledydd sydd leiaf cyfrifol amdano sy'n cael eu taro galetaf – rhai sy'n byw mewn tlogi a dan ormes.

Mae'n cael effaith anghymesur ar grwpiau sydd eisoes wedi'u hymyleiddio, gan gynnwys menywod, plant, cymunedau amrywiol yn ddiwylliannol ac ethnig, mewnfudwyr neu bobl wedi'u dadleoli, poblogaethau hŷn, rhai o gefndiroedd economaidd-gymdeithasol isel, a'r gymuned LGDTC+. Mae'n golygu bod y rhai mwyaf agored i niwed yn cael eu gadael i geisio ymdopi â'r effeithiau ar eu hiechyd corfforol a meddyliol.

Mae anghydraddoldebau hefyd o ran rhannu cost a budd ymatebion polisi i newid yn yr hinsawdd, ac yng nghydbwysedd y lleisiau mewn llywodraethu a phenderfyniadau. Er enghraifft, yn y DU, aelwydydd incwm isel sy'n cyfrannu leiaf at allyriadau nwyon tŷ gwydr, ond hwy sy'n talu fwyaf, fel cyfran o'u hincwm, tuag at weithredu ymatebion polisi penodol, a hwythau hefyd sy'n elwa leiaf ar y polisiâu hynny, ac sydd â lleiaf o bŵer i fanteisio arnynt. Yn aml nid yw'r llunwyr polisi'n rhoi digon o ystyriaeth i effaith yr ymatebion polisi hyn ar bobl a chymunedau sydd eisoes yn fregus.

Felly, wrth fynd i'r afael â newid yn yr hinsawdd – mae her hanfodol, a chyfle ysbrydoledig, i sicrhau bod cyfiawnder cymdeithasol a chydraddoldeb yn ganolog i unrhyw ymateb, a'i fod yn dod â gobaith newydd i'r cymunedau hynny sy'n cael eu heffeithio'n anghymesur. Gelwir y ffordd hon o feddwl am gyfiawnder cymdeithasol wrth ddatblygu ymatebion i newid yn yr hinsawdd yn 'gyfiawnder hinsawdd'.





*BLACK EARTH / Cultivating Reciprocity, Valley of the Possible,*  
Simon Handy (Llun: Andrea Galano)

nid gwir neu gau y gair,  
ond grym geiriau i greu dagrau  
neu gobaith ym mhob taith,  
tuag newid ein hunaniaeth.

Iwan Glyn Williams  
Ymateb creadigol i'r cyd-ddylunio

ii. Ym mha ffordd mae cyfiawnder hinsawdd yn berthnasol i'r celfyddydau, ac i Gyngor Celfyddydau Cymru ?

Yn yr ymdrech fyd eang i fynd i'r afael â'r argyfyngau hinsawdd a natur, ac i gael cyfiawnder hinsawdd, gall y celfyddydau ddefnyddio pŵer creadigrwydd i gysylltu, ysbrydoli a dychmygu dyfodol newydd, ac i greu newid.

Dyma pam mae'r Cyngor wedi gwneud cyfiawnder hinsawdd yn un o chwe egwyddor ein Cynllun Strategol 2024-34, a pham yr ydym wedi cydweithio i ddatblygu'r Cynllun Cyfiawnder Hinsawdd.

Carnival Bioamrywiaeth, Catrin Doyle a Lucie Powell, NATURponti (Llun: Lucy Purrington)



Wrth ddatblygu'r cynllun hwn, rydym wedi cael ein llywio a'n hysbrydoli gan y gwaith ardderchog ar yr argyfyngau hinsawdd a natur, cyfiawnder hinsawdd a'r celfyddydau sydd wedi'i ddatblygu yng Nghymru, ledled y DU ac yn rhyngwladol dros gyfnod o flynyddoedd. Yn benodol, gwaith [Emergence](#) a'u hadroddiad '[Newid Diwylliant: Sut y mae Artistiaid yn Ymateb i Gynaliadwyedd yng Nghymru](#)', a gomisiynwyd gan y Cyngor yn 2014, ac adroddiad Watch Africa Cymru '[Nid yw Moroedd Mwyn yn Creu Morwyr Medrus](#)' ar gyfer Celfyddydau Rhyngwladol Cymru yn 2021 ar ddad-drefedigaethu ein gwaith rhyngwladol. Y tu hwnt i Gymru, gallwn edrych ar waith pwysig sefydliadau fel Julie's Bicycle, SAIL a Creative Carbon Scotland, a'r bron i 1,500 o unigolion a sefydliadau o bob cwr o'r byd sy'n gofyn i'r llywodraethau cenedlaethol sy'n rhan o Gonfensiwn Fframwaith y Cenhedloedd Unedig ar Newid yn yr Hinsawdd (UNFCCC) a'i Gytundeb Paris i fabwysiadu penderfyniad '[Gwaith ar y Cyd ar Ddiwylliant a Gweithredu dros yr Hinsawdd](#)' (JWD) yn COP 30.

Cawsom ein hysbrydoli gan y gydnabyddiaeth ryngwladol i rôl diwylliant i fynd i'r afael â newid yn yr hinsawdd ac i gyfrannu at ddatblygu cynaliadwy'n fwy cyffredinol. Mae rôl bwysig diwylliant wedi cael ei chydabod gan y [Panel Rhynglywodraethol ar Newid yn yr Hinsawdd \(IPCC\)](#), y prif gorff rhyngwladol sy'n asesu newid yn yr hinsawdd, ac mae Cymru wedi bod yn arwain y ffordd ar alwadau byd-eang i ddiwylliant gael ei gydnabod o fewn [Nodau Datblygu Cynaliadwy'r Cenhedloedd Unedig](#). Mae'r nodau hyn, a fabwysiadwyd gan y Cenhedloedd Unedig yn 2015, yn alwad gyffredinol i weithredu i roi diwedd ar dlodi, i warchod y blaned, ac i sicrhau y bydd pawb, erbyn 2030, yn mwynhau heddwch a ffyniant.

Rydym yn cael ei harwain a'n cefnogi hefyd yng Nghymru gan ddeddfwriaeth flaengar – [Deddf Llesiant Cenedlaethau'r Dyfodol \(Cymru\) 2015](#). Mae'r Ddeddf yn rhoi cyfiawnder cymdeithasol a newid yn yr hinsawdd yn flaenllaw ar agenda Llywodraeth Cymru ac mae'n cydnabod

y cyfraniad mae diwylliant ac iaith yn ei wneud at ein cymdeithas. Mae'n cydnabod bod llesiant cymdeithasol, amgylcheddol, economaidd a diwylliannol yn gonglfeini cynaliadwyedd sydd yr un mor bwysig, ac mae'n gosod dyletswydd ar gyrff cyhoeddus i ystyried [saith nod llesiant](#) y Ddeddf a'i '[phum ffordd o weithio](#)' ym mhopeth a wna. Mae'n rhoi pwyslais cryf ar rôl cymunedau mewn prosesau penderfynu, ac ar gydweithio rhwng gyrff cyhoeddus. Mae'r Ddeddf yn unigryw yn ei chydabyddiaeth i'r cyfraniad enfawr a wneir gan ddiwylliant ac iaith, ac mae hyn i'w weld yn un o'i saith nod, sef – 'Cymru â Diwylliant Bywiog lle mae'r Gymraeg yn Ffynnu'.

Mae Deddf Cenedlaethau'r Dyfodol felly'n rhoi cyfeiriad pendant i Gyngor y Celfyddydau i gydweithio â chyrrff cyhoeddus, partneriaid ym mhob sector, a chymunedau. Mae hefyd yn gyfle i gael effaith bositif bellach ar bobl Cymru, drwy gyfrannu at y saith nod llesiant a rhoi'r hinsawdd, natur, a chyfiawnder wrth galon ein penderfyniadau fel sefydliad.





Mynd i gors,  
Manon Awst, 2023



### iii. Pwy all dull cyfiawnder hinsawdd eu helpu – a sut?

Fel y nodwyd uchod, mae llawer o bobl yn cael eu heffeithio'n anghymesur gan newid yn yr hinsawdd. Mae hyn yn digwydd yn ein gardd gefn, yn ogystal ag yn fyd-eang. Mae cymunedau sydd eisoes wedi'u hymyleiddio neu sy'n fregus yn dioddef eto, wrth iddynt ganfod eu bod yn cael eu heffeithio'n fwy difrifol nag eraill gan yr argyfyngau hinsawdd a natur. Mae Cynllun Cyfiawnder Hinsawdd Cyngor y Celfyddydau'n rhoi pwyslais ar helpu'r sawl sydd dan anfantais o ganlyniad i hyn, yma yng Nghymru a thu hwnt, gan adlewyrchu ein hymrwymiad i nod y Ddeddf Cenedlaethau'r Dyfodol o sicrhau [Cymru sy'n Gyfrifol ar Lefel Fyd-eang](#).

Isod, rydym yn disgrifio'r grwpiau sy'n cael eu heffeithio'n anghymesur gan newid yn yr hinsawdd neu sydd mewn perygl o gael eu heffeithio'n negyddol. Nid yw'r grwpiau hyn o reidrwydd yn rhai ar wahân i'w gilydd, ac mi all pobl berthyn i ddwy neu ragor o gymunedau. Mae'r prosiectau cysylltiedig yn dangos sut mae Cymru a'r celfyddydau yng Nghymru, drwy ymdeimlad cryf o gymuned a pherthyn, eisoes wedi cymryd camau i wneud gwahaniaeth.

## Cymunedau amrywiol o ran diwylliant ac ethnigrwydd

[Yn ôl adroddiad ar y cyd yn 2023](#), gan y Race Equality Foundation a New Philanthropy Capital (NPC), mae anghydraddoldeb cymdeithasol difrifol – gan gynnwys anghydraddoldebau iechyd ac economaidd systemig a hanesyddol – yn golygu bod pobl o gymunedau amrywiol o ran diwylliant ac ethnigrwydd yng Nghymru yn cael eu heffeithio'n fwy ar gyfartaledd gan yr argyfyngau hinsawdd a natur na phobl wyn. Mae llygredd aer a difrod i'r amgylchedd naturiol ymhlith y peryglon mwyaf.

*The Good Ancestors (Cenia a Chymru) (Llun: Muruku Collective)*



### Gwneud gwahaniaeth drwy'r celfyddydau

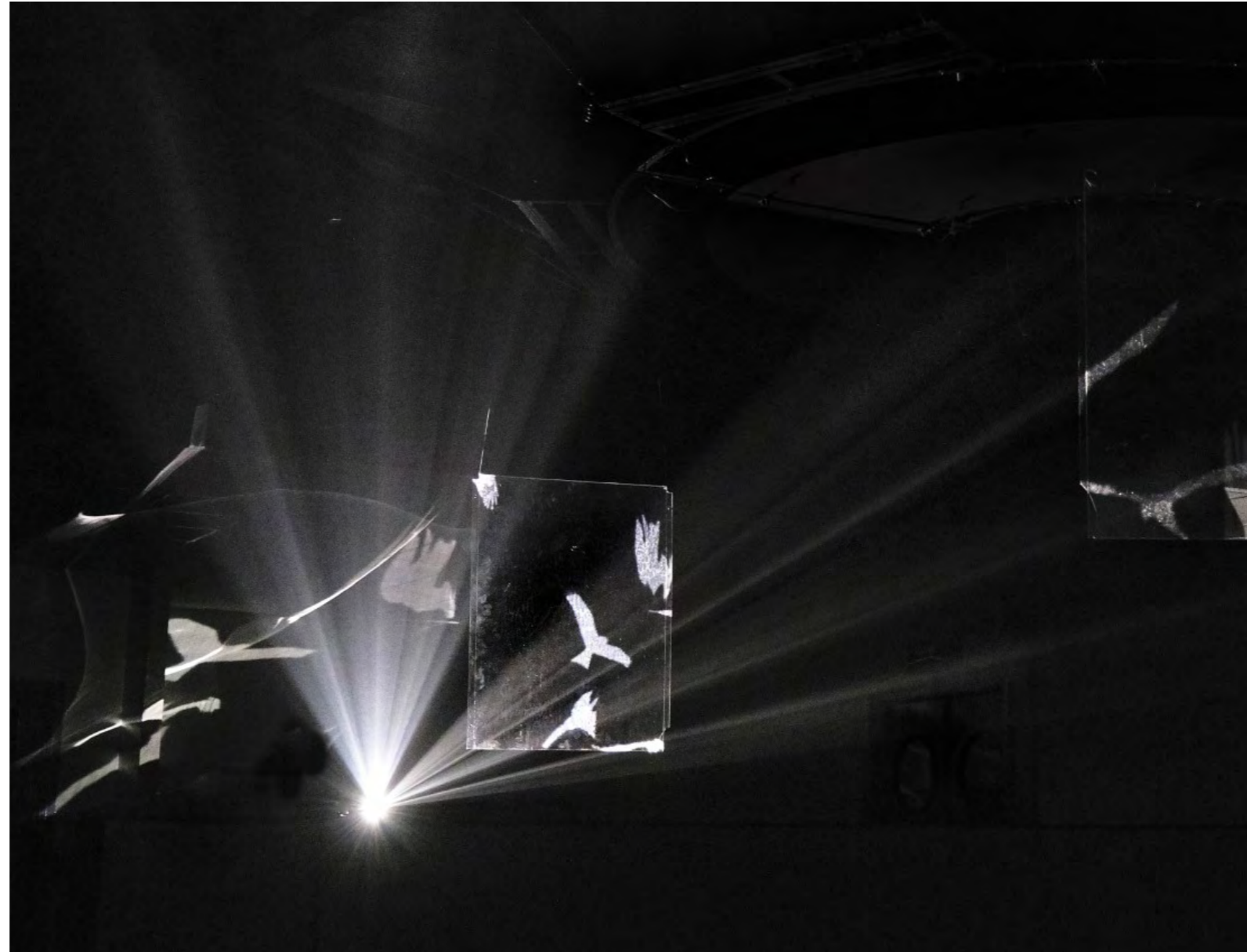
Mae *The Good Ancestors (Cenia a Chymru)* yn glwb a grëwyd gan y Panel Cyngori Affrica Is-Sahara i artistiaid dan arweiniad pobl Ddu, sy'n gweithredu fel ysgogydd/ aflonyddwr ar gyfer gweithredu creadigol, cydweithiol a dad-drefedigaethol dan nawdd Cyngor Celfyddydau Cymru. Bydd y clwb yn archwilio hinsawdd a natur â golwg ryngwladol gan ganolbwyntio ar Gymru ac Affrica.

Mae'r clwb am hawlio lle canolog wrth fynd i'r afael â'r argyfwng natur gan ddefnyddio grym meddal i feithrin gweithredu creadigol a dad-drefedigaethol dan arweiniad pobl Ddu.

[Clwb Hinsawdd \(ssap.org.uk\)](http://ssap.org.uk)

## Pobl anabl

Yn ystod digwyddiadau tywydd eithafol sy'n cael eu hachosi gan newid yn yr hinsawdd – fel stormydd, llifogydd a thywydd poeth – [mae gan bobl anabl lai o siawns o oroesi](#). Yn ôl Anabledd Dysgu Cymru, rhagwelir y bydd problemau ac anghydraddoldebau wrth geisio cael gafael ar wybodaeth ac adnoddau'n [gwaethygu'r effaith ar bobl anabl](#).



Gwneud gwahaniaeth drwy'r celfyddydau

*Algorithmau Natur*, Giles W Bennett – Cymru Fenis 10, Celfyddydau Anabledd Cymru

Roedd Algorithmau Natur yn myfyrio ar fregusrwydd y blaned a'n lle ni arni, gan ganiatáu i bobl weld y byd o'u cwmpas o safbwynt newydd. Gyda mentoriaeth gan yr artistiaid gosodwaith rhyngwladol Ulf Pederson a Jony Easterby, creodd Giles ddelwedd symudol, ffilm y gellir ymgolli ynddo, a gyfleodd sut mae'n gweld y byd o'i gwmpas drwy ei safbwynt niwrowahanol. Roedd darnau o'r ffilm yn cynnwys symudiadau naturiol o'r amgylchedd. Defnyddwyd amrywiaeth o dechnegau, gan gynnwys treigl amser a thechneg arafu lluniau, yn ogystal â recordiadau sain yn y maes i greu'r darn.

[Algorithmau Natur \(youtube.com\)](https://www.youtube.com/watch?v=...)

*Algorithmau Natur*, Giles W Bennett – Cymru Fenis 10, Celfyddydau Anabledd Cymru (Llun: Suzie Larke)

## Menywod

Mae'r Cenhedloedd Unedig yn amcangyfrif fod [menywod yn cyfrif am 80% o'r bobl sy'n cael eu gorfodi i adael eu cartrefi o ganlyniad i newid yn yr hinsawdd](#). Gall menywod a phlant fod 14 gwaith yn fwy tebygol o farw neu gael eu hanafu mewn trychineb naturiol na dynion. Hefyd, dywed Rhwydwaith Cydraddoldeb Menywod Cymru fod menywod anabl a thraws hefyd yn cael eu heffeithio'n anghymesur gan ddadleoli oherwydd yr hinsawdd. Yn nhrefodaethau'r Llywodraeth yng Nghymru ar sero net, bu [mwy o bwyslais ar ddiwydiannau sy'n cael eu rhedeg gan ddynion](#), fel amaethyddiaeth a gweithgynhyrchu trwm.

## Y gymuned LHDTC+

Mae anghydraddoldeb cymdeithasol, tlodi, a chyfraddau diweithdra uchel yn y cymunedau LHDTC+ yn ffactorau allweddol sy'n eu gwneud yn fwy agored i ddioddef effeithiau newid yn yr hinsawdd. Yn benodol, mae pobl LHDTC+ yn profi gwahaniaethu a diffyg dealltwriaeth yn ystod ac ar ôl trychinebau hinsawdd, ac rydym wedi [clywed am rai sydd wedi profi homoffobia, trawsffobia a gwahaniaethu ar sail rhyw wrth geisio cael cymorth](#).

## Cenedlaethau'r dyfodol

Bydd cenedlaethau'r dyfodol ymhlith y rhai a gaiff eu heffeithio fwyaf gan newid yn yr hinsawdd, wrth iddynt etifeddu planed gyda mwy o ddigwyddiadau tywydd eithafol nag erioed o'r blaen. Mae'r grŵp hwn yn fwy tebygol o gael eu hamlygu ac o fod yn agored i newid yn yr hinsawdd a'r peryglon cysylltiedig, fel llifogydd, straen gwres, prinder dŵr, tlodi, a newyn. Bydd plant ymhlith y rhai a fydd yn dioddef fwyaf, fel yr ydym yn ei weld ar hyd a lled y byd heddiw.



*NYTH am Goedwig Creu, Helen Malia / Coedwig Creu, Gwarchodfa Natur Pontypridd, Canolfan Mileniwm Cymru, The River Music Project (Llun: Helen Malia)*

## Cymunedau Cymraeg eu hiaith

Mi all cymunedau Cymraeg eu hiaith hefyd gael eu heffeithio mewn sawl ffordd gan newid yn yr hinsawdd. [Yn ôl ymchwil gan Dr Lana St Leger](#), mae perygl y bydd lefelau'r môr yn codi, afonydd yn gorlifo, erydu arfordirol, a dadleoli a fyddai'n ganlyniad i hyn. Ar y llaw arall, byddai mewnfudo byd-eang a lleol i'r cymunedau hyn, a achosir gan newid yn yr hinsawdd byd-eang yn newid canrannau'r siaradwyr Cymraeg.

Bydd defnydd iaith ledled Cymru'n newid os bydd cysylltiadau trafndiaeth rhwng cymunedau'n dioddef oherwydd trychinebau hinsawdd, a allai hefyd rwystro mynediad teg a chyfartal i bobl Cymru at ardaloedd diwylliannol a threftadaeth. Yn fwy penodol, mi all enwau Cymraeg ar blanhigion, anifeiliaid a'r dirwedd ddiflannu yn wyneb newidiadau i fioamrywiaeth, a fyddai wedyn yn effeithio ar gysylltiadau â llên gwerin, chwedlau a hanesion.

### Gwneud gwahaniaeth drwy'r celfyddydau

Bu *Dyffryn Dyfodol* yn archwilio ffyrdd o gydweithio â chymunedau yng nghefn gwlad Conwy i wneud pethau yn well. Roedden nhw'n dod â phobl ynghyd gyda'r celfyddydau fel catalydd i archwilio, darganfod a chynllunio ar gyfer dyfodol rydyn ni eisiau ei weld. Roedd y prosiect eisiau darganfod am brofiadau, ystyriaethau a syniadau pobl, ac archwilio'r hyn a allai fod yn bosibl i newid, herio neu wella gyda'n gilydd – yn ein bywydau, ein hamgylchedd, a'n cymunedau, er budd pawb. Doedden nhw ddim yn gwybod sut, doedd ganddyn nhw ddim yr atebion – darganfod sut oedd pwrpas y prosiect.

Roedd *Dyffryn Dyfodol* yn bartneriaeth rhwng Ffiwsar, sefydliad cynhyrchu creadigol wedi'i leoli yn Llanrwst, Cyfoeth Naturiol Cymru a Chartrefi Conwy a oedd yn cydweithredu â sefydliadau a phrosiectau eraill wedi'u canolbwyntio yn nhalgylch afon Conwy.

[Dyffryn Dyfodol – Ffiwsar](#)



Adolygu *Dyffryn Dyfodol*, Jo Munton (Llun: Jo Munton)

## Pobl hŷn

[Mae tystiolaeth yn awgrymu fod pobl hŷn – rhai dros 65 oed, ond yn enwedig pobl dros 75 oed – yn gyson yn wynebu effeithiau mwy difrifol o ganlyniad i lifogydd a thywydd poeth.](#) Mae hyn yn deillio o amrywiaeth o ffactorau niweidiol, gan gynnwys tebygrwydd uwch eu bod yn profi afiechyd, eu bod â llai o allu symudedd personol, eu bod yn fwy ynysig yn gymdeithasol, neu'n byw ar incwm isel.

## Pobl ar incymau isel

[Gall incwm a thlodi effeithio ar allu pobl i baratoi, i ymateb ac i wella ar ôl digwyddiadau tywydd eithafol fel tywydd poeth a llifogydd.](#) Hefyd, mi all incwm isel fod yn gysylltiedig â ffactorau eraill niweidiol a all ddwysau'r effeithiau, fel dioddef afiechyd, ynysu cymdeithasol, neu anabledd.

## Pobl ifanc

Dywed New Philanthropy Capital (NPC) y bydd [pobl ifanc yn cael eu heffeithio'n andwyol gan newid yn yr hinsawdd](#) o ran eu hiechyd corfforol a meddyliol, a'u haddysg, eu datblygiad, a'u hincwm. Mae rhai ar incymau isel yn y DU yn cael eu hamlygu fwy i lygredd aer a chemegau gwenwynig, yn fwy tebygol o fyw mewn tai heb eu haddasu'n ddigonol, yn llai tebygol o fod o fewn cyrraedd i fannau gwyrdd ac yn llai tebygol o wella o effeithiau tywydd eithafol.

## Gwneud gwahaniaeth drwy'r celfyddydau

Bu'r Fforwm Ieuenctid Natur Ponty yn ymgysylltu â phobl ifanc drwy gyfres o ymyriadau celfyddydol cyfranogol i ail-ddychmygu Pontypridd fel gwarchodfa natur a grymuso'r bobl ifanc i weithredu'n amgylcheddol, hyrwyddo bioamrywiaeth a datblygu ffyrdd cynaliadwy o fyw yn eu bro. Roedd y prosiect yn atebol i'r amgylchedd gan rymuso pobl i fynd i'r afael â'r argyfwng hinsawdd byd-eang a'i effaith yn lleol (yn enwedig llifogydd diweddar y dref).

[Fforwm Ieuenctid | Youth Forum – Gwarchodfa Natur Pontypridd – The Pontypridd Nature Reserve Project](#)



Gweithdy NATURponty (prosiect Gwarchodfa Natur Pontypridd) dan arweiniad yr artistiaid Catrin Doyle ac Anne-Mie Melis

## Pobl sy'n fregus yn gymdeithasol

Fel yn achos rhai ar incymau isel, [gall bod yn fregus yn gymdeithasol hefyd effeithio ar eu gallu i baratoi ac i ymateb i ddigwyddiadau hinsawdd](#). Mae'r ffactorau allweddol sy'n cyfrannu at hyn yn cynnwys oedran ac iechyd; nodweddion amgylcheddol, er enghraifft, argaeledd manau gwyrdd; a'r cydestun cymdeithasol a sefydliadol, fel cryfderau rhwydweithiau cymdeithasol a chydlyniant cymdogaethau.



*Ysgol Arbrofol Dod At Ein Coed, Utopias Bach*  
(Llun: Sarah Holyfield. 2023)

### Gwneud gwahaniaeth drwy'r celfyddydau

Yn **Utopias Bach** mae artistiaid a chymunedau amrywiol yn cydweithio ar arbrofion i aildychmygu'r byd ar raddfa fach drwy hybiau creadigol yn y Gogledd a'r tu hwnt. Yno mae pobl yn meddwl am y byd go iawn a'i broblemau mewn ffordd chwareus a heb ganlyniad gan ddychmygu atebion radicalaidd. Digwyddodd y gweithgareddau mewn 7 lleoliad gan gynnwys ffenestri siop, lleoedd cymunedol, cyhoeddus, dan do, awyr agored ac ar-lein oherwydd y pandemig.

Mae'r gwaith yn cynnwys:

- cymunedau daearyddol sy'n cwrdd yn wythnosol i drafod syniadau
- rhwydweithiau gwasgaredig sy'n rhannu sylwadau manwl
- gwyliau bach
- camau gweithredu bach ar lawr gwlad

Mae'r prosiect yn mynd yn erbyn y llif a globaleiddio drwy weithio'n fach a lleol. Mae'n canolbwyntio ar sut olwg fydd ar fyd y dyfodol. Mae'n credu'n gryf mewn cydweithio'n ddemocrataidd a heb feirniadu. O'r cychwyn yn deg bu'r gymuned yn cydweithio â Chysylltwyr Cymunedol.

Mae'n anwybyddu methiant, llwyddiant, dyddiadau cau a chanlyniadau gan gredu nad ydynt o reidrwydd yn ffordd dda o archwilio syniadau'n ddwfn. Yn fwy na hynny, gall y cyfyngiadau yma arwain at atebion gwan ac arwynebol i broblemau.

[Ysgol Arbrofol Dod At Ein Coed – Utopias Bach](#)

## Ffoaduriaid a cheiswyr lloches

[Mae argyfyngau hinsawdd a natur yn gorfodi pobl i adael y mannau lle maent yn byw](#), wrth i dywydd eithafol ddinistrio bywoliaethau a chymunedau, a chynyddu gwrthdaro.

Mae trychinebau sy'n gysylltiedig â'r hinsawdd yn achosi argyfyngau dyngarol torfol; er enghraifft, o ganlyniad i'r llifogydd ym Mhacistan yn 2022, cafodd 1,700 o bobl eu lladd, cafodd 7.9 miliwn eu dadleoli o'u cartrefi, a chafodd 33 miliwn arall eu heffeithio. Mae llawer o'r cymunedau hyn yn byw mewn ardaloedd sy'n arbennig o agored i effeithiau tywydd eithafol, ac nid oes ganddynt yr adnoddau i'w galluogi i adfer eu sefyllfa.

Ac nid yng ngwledydd de'r byd yn unig mae hyn yn digwydd. Mae pobl sy'n byw yn Fairbourne yng Ngwynedd yn wynebu'r posibilrwydd gwirioneddol mai hwy fydd [ffoaduriaid hinsawdd cyntaf y DU](#), wrth i lefelau'r môr godi o ganlyniad i newid yn yr hinsawdd.



*Inter/Tidal*, Alison Neighbour a Vikram Iyengar  
(Llun: Amlan Chaudhuri)

### Gwneud gwahaniaeth drwy'r celfyddydau

Mae **Llwybr Arfordir (Dyfodol) Cymru** yn ymwneud â'n perthynas â thir a dŵr. Cynhaliwyd digwyddiadau cyhoeddus drwy 2022 ar Wastadeddau Gwent yn y De ac ar Ynys Sagar yn India.

Roedd *Inter/Tidal* ar Ynys Sagar ym Mae Bengal yn cydweithio â chwmni celfyddydol Ranan (Colcata) gydag arian Celfyddydau Rhyngwladol Cymru. Datblygodd gysylltiad personol rhwng y ddwy gymuned sy'n gysylltiedig â'u goleudai a'u ffrydiau data drwy gyd-gerdded a chyfnewid rhoddion, gwybodaeth ac arsylwadau ar draws amser a lle.

[Llwybr Arfordir \(Dyfodol\) Cymru – Alison Neighbour \(alisonneighbourdesign.com\)](#)

[INTER/TIDAL – Llwybr Arfordir \(Dyfodol\) Cymru \(futurecoastpath.org\)](#)

[INTER/TIDAL \(youtube.com\)](#)





## Y broses

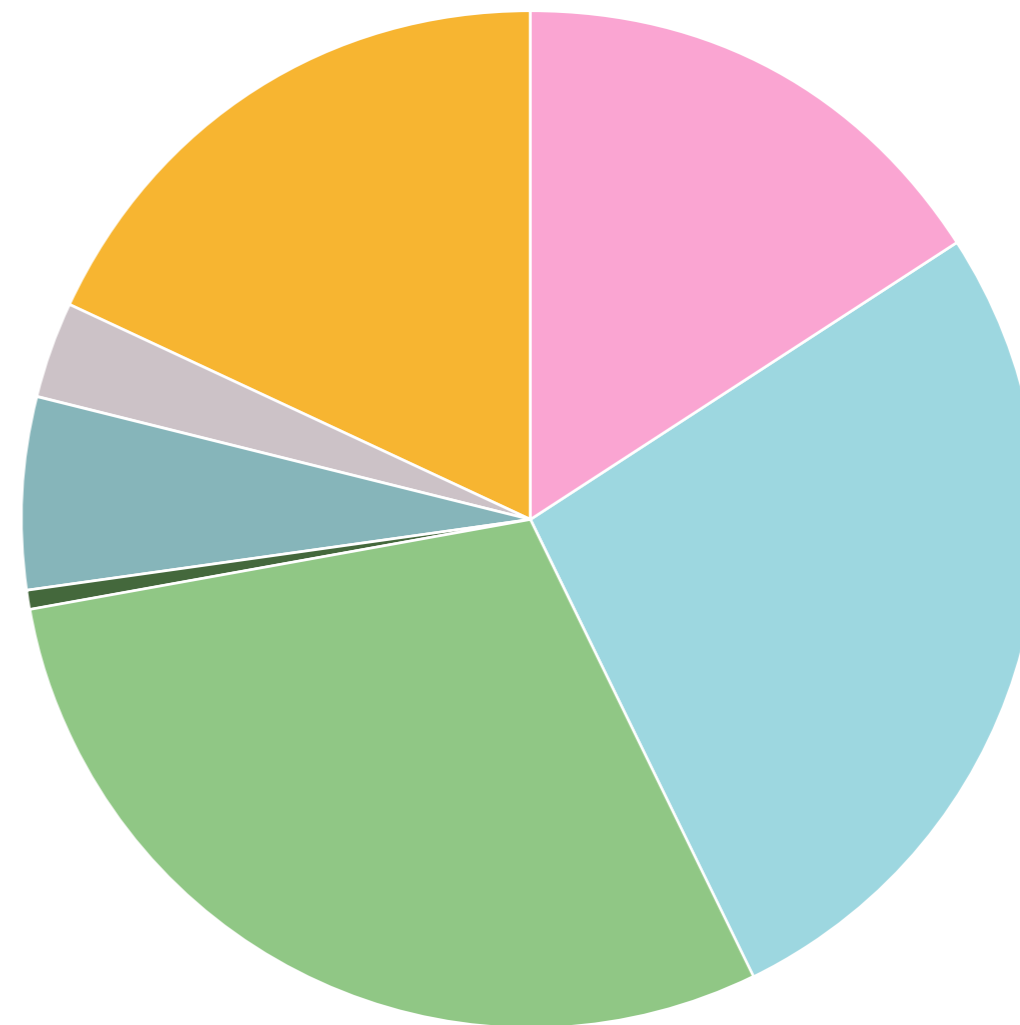
### Creu gweledigaeth ar gyfer cyfiawnder hinsawdd a'r celfyddydau

Fel y disgrifiwyd yn ein cyflwyniad, mae'r Cyngor wedi ymrwymo i chwarae ei ran i roi sylw i newid yn yr hinsawdd drwy ddull cyfiawnder hinsawdd. Ond wrth ymateb, nid ydym yn dymuno gwneud hynny ar ein pennau ein hunain. Felly, wrth ddatblygu'r Cynllun Cyfiawnder Hinsawdd a'r Celfyddydau hwn, roeddem yn awyddus i gydweithredu â phobl yn y celfyddydau a thu hwnt yng Nghymru, ac i arwain y ffordd i ddod â safbwyntiau a phrofiadau o bob rhan o'r sbectrwm ynghyd.

Rydym wedi gweithio â Labordy Arloesi Prydain Ddi-garbon, Canolfan y Dechnoleg Amgen, i redeg proses cyd-ddylunio. Mae 'cyd-ddylunio' yn cyfeirio at ddull cyfranogol lle bydd pob un o'r cyfranogwyr yn cael eu trin fel cydweithwyr cyfartal yn y broses ddylunio.

## i. Pwy gymerodd ran yn y broses?

Roedd y broses gyd-ddylunio hon yn cynnwys 93 o bobl o amrywiaeth o grwpiau a chyrrff o bob rhan o Gymru, gan gynnwys:



## ii. Beth oedd hyn yn ei olygu?

Bu'r grŵp cyd-ddylunio'n cymryd rhan mewn saith gweithdy, lle buom yn ystyried pum thema benodol a sut y gallai'r themâu hyn gyfrannu at rôl y celfyddydau mewn cyfiawnder hinsawdd.

Y themâu a ystyriwyd oedd:

Datgarboneiddio

Natur a  
Bioamrywiaeth

Dewisiadau  
Moesegol

Creu Newid

Cefnogi Artistiaid

Hefyd, gwahoddwyd pobl i gwblhau arolwg a gyhoeddwyd ar wefan Cyngor Celfyddydau Cymru. Cawsom 40 o ymatebion a chafodd y rhain eu hymgorffori yn y broses.

## iii. Beth oedd y canlyniad?

Canlyniad y broses gyd-ddylunio yw gweledigaeth ar gyfer cyfiawnder hinsawdd a'r celfyddydau, set o nodau ac amcanion cysylltiedig i gyflawni'r weledigaeth honno, a set o gredoau cyffredin sy'n sail i'r dull a rennir. O ganlyniad, mae'r Cyngor, gyda chymorth ac arweiniad y grŵp cyd-ddylunio, wedi datblygu cynllun gweithredu gyda chanlyniadau clir, sy'n disgrifio sut y byddwn yn ymateb.



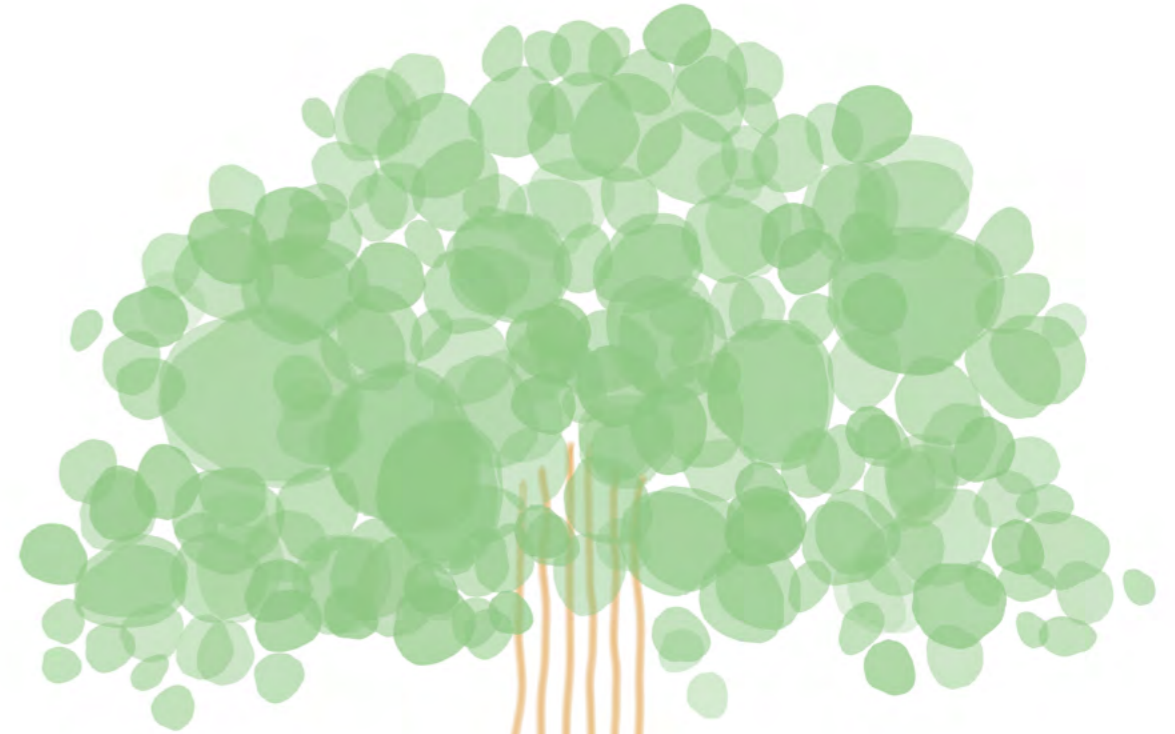
# Strategaeth

Y gyd-weledigaeth,  
nodau, a chredoau  
cyffredin

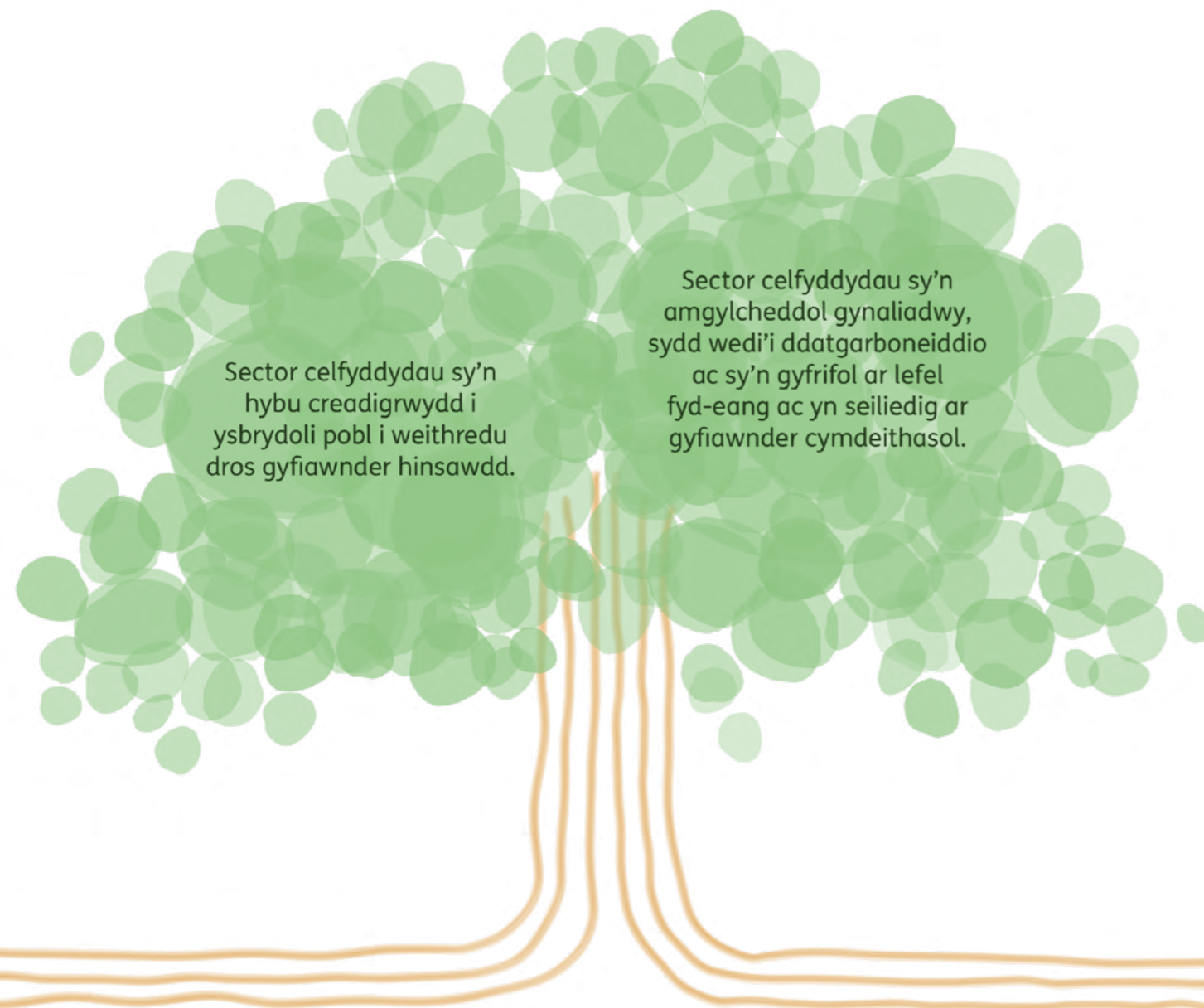
## i. Gweledigaeth

Arweiniodd y drafodaeth rhwng y  
93 o bobl a oedd yn y grŵp cyd-  
dylunio at weledigaeth y byddai:

“Y celfyddydau’n chwarae rôl  
allweddol i ysbrydoli’r trawsnewid  
sydd ei angen arnom i greu byd  
tecach lle gall pobl a natur ffynnu.”



Bu’r grŵp yn dychmygu’r weledigaeth hon ar  
ffurf coeden, gyda dail sy’n anadlu, canghennau  
sy’n cynnal, a gwreiddiau sy’n meithrin.



## ii. Nodau

Drwy edrych ar y weledigaeth fel hyn, aeth y grŵp cyd-ddylunio ati i greu dau nod gweledol y gallai pawb sy'n gweithio yn y celfyddydau yng Nghymru weithio i'w cyflawni:

### 1. Sector celfyddydau sy'n hybu creadigrwydd i ysbrydoli pobl i weithredu dros gyfiawnder hinsawdd.

Fel y mae angen carbon deuocsid ar ddail i wneud ocsigen, mae pobl angen gobaith ac ysbrydoliaeth i gyflawni newid. Y nod yw grymuso'r celfyddydau i ysbrydoli newid yn ein cymdeithas i gael ffordd decach a mwy cynaliadwy o fyw, a meithrin llesiant artistiaid ac unigolion creadigol.

### 2. Sector celfyddydau sy'n amgylcheddol gynaliadwy, sydd wedi'i ddatgarboneiddio ac sy'n gyfrifol ar lefel fyd-eang ac yn seiliedig ar gyfiawnder cymdeithasol.

Fel y mae angen i ganghennau coeden fod yn gryf i gynnal ei phwysau ac i'w gwarchod rhag y gwynt, mae angen i'r sector celfyddydau fod yn gryf i gynnal artistiaid sy'n gweithio o fewn y sector hwnnw. Y nod yw helpu'r sector celfyddydau i fod yn amgylcheddol gynaliadwy ac yn gyfrifol ar lefel fyd-eang.

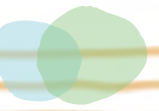
### iii. Ein credoau cyffredin

Gall set o gredoau cyffredin weithredu fel y gwreiddiau sy'n ymestyn i'n cymunedau, gan ddod â maeth i'r bobl. Roedd y grŵp cyd-ddylunio'n teimlo y dylai'r ymagwedd hon tuag at gyfiawnder hinsawdd a'r celfyddydau fod yn seiliedig ar y credoau cyffredin canlynol:

- **Mae ein llais yn teithio'n bell:** Mae gan y celfyddydau'r pŵer i gyffroi ein hemosiynau. Mi allwn ddefnyddio'r pŵer hwn i newid y naratif ynglŷn â'r argyfwng hinsawdd, i wella ein perthynas â natur, a'n grymuso i ddychmygu a chreu dyfodol positif.
- **Mae'r gwaith yn anodd:** Mae anghydraddoldebau mawr yn y modd mae newid yn yr hinsawdd a chostau byw yn effeithio ar bobl. Mae angen canfod ffyrdd i ofalu ac i wrando ar ein gilydd, wrth inni weithio â'n gilydd tuag at gyfiawnder hinsawdd.
- **Mae angen amser, gofod ac adnoddau arnom i wneud ein gwaith gorau:** Ni fydd y cyfraniad llawn y gall y celfyddydau ei wneud at gyfiawnder hinsawdd yn cael ei wireddu heb fuddsoddiad priodol. Mi wyddom na all hyn ddigwydd dros nos, ond mae gallu meddwl a chynllunio ar gyfer y tymor hir yn bwysig.
- **Rydym yn gryfach gyda'n gilydd:** Drwy gysylltiadau gwell â'n gilydd, mi allwn rannu ein sgiliau, ein gwybodaeth a'n hadnoddau.
- **Mae pob llais yn bwysig:** Mi allwn ddysgu am ffyrdd o newid drwy wrando ar bobl a chymunedau ledled Cymru a gweddill y byd; gallwn ganfod yr wybodaeth sydd ei hangen arnom i wneud gwahaniaeth o fewn llawer o draddodiadau a diwylliannau amrywiol.
- **Dylai pawb sydd eisiau mynediad at y gwaith allu gwneud hynny:** Rhaid i'n gwaith ar gyfiawnder hinsawdd fod yn hygyrch i'r rhai rydym yn gweithio â hwy, yn ogystal ag i eraill sy'n gweithio dros gyfiawnder hinsawdd.
- **Mae Cymru'n lle arbennig:** Mae Cymru'n arwain y ffordd drwy feddwl am genedlaethau'r dyfodol a chynaliadwyedd diwylliannol, yn lleol ac yn genedlaethol. Mi allwn osod esiamp, drwy'r celfyddydau, y gall eraill ei dilyn.

# Cydbwysedd cydberthyn

Iola Ynyr



Dwi'n ymwybodol  
fy mod i  
yn fy ôl.

Yn fi  
o fewn  
y NI mwy.

Dwi'n ffynnu  
wi'n hawlio  
fod gen i ran  
Yn y cyfrinio cywrain  
Sydd rhwng  
Y byd byw.

Dwi'n gry ac yna..  
o nunlle...  
dwi'n griddfan.

Dwi'n dychryn  
a daw haid o fan bryfetach  
i suo'r ofnau.

Dwi'n cilio  
Yn colli hyder  
ond daw glaw  
o gan dŵr  
y cydweithwyr  
i iro  
i greu.

Dwi'n llonyddu  
yn llenwi fy hun  
â llanw eu syniadau.

Dwi'n bridd  
Yn gors  
sy'n cofio  
fod angen dod at ochr y dibyn  
i deimlo'r dychryn,  
i'w flasu  
a'i gofleidio  
cyn canfod  
grym  
hunan-reolaeth.

Ddaw na'm diwedd  
i'r aflonyddu  
ond mae creadigrwydd  
yn ffynnon ddofn  
sy'n dal dwr.

# Cynllun Gweithredu

## Cynllun Gweithredu Cyngor Celfyddydau Cymru ar gyfer Cyfiawnder Hinsawdd a'r Celfyddydau

Mae'r weledigaeth, y nodau a'r credoau cyffredin a ddisgrifir uchod yn deillio o'r awgrymiadau a'r arsylwadau niferus a wnaed yn ystod y broses gyd-ddylunio, ynglŷn â sut y gall y sector celfyddydau, gyda'i gilydd, sicrhau bod cyfiawnder hinsawdd yn ganolog i ffyrdd o weithio. Cafodd yr elfennau allweddol hyn eu croesawu gan Gyngor Celfyddydau Cymru fel sylfaen a fframwaith i'n hymrwymiad i gyfiawnder hinsawdd a'r celfyddydau.

Mae'r cynllun gweithredu, a welir isod, yn disgrifio ein hymateb i'r weledigaeth, y nodau a'r credoau cyffredin. Wrth greu'r Cynllun Cyfiawnder Hinsawdd, rydym wedi meddwl yn ofalus iawn am ba gamau gweithredu a ddylai gael y flaenoriaeth bennaf, pa rai ohonynt sydd o fewn ein cylch gwaith, ac a oes gennym yr adnoddau a'r gallu i fynd i weithredu arnynt. Rydym wedi cadw'n gafael yn yr uchelgais a'r egni a deimlwyd drwy gydol y broses gyd-ddylunio, ac wedi eu sianelu i bennu canlyniadau y mae'n realistig inni allu eu cyflawni o fewn y 10 mlynedd nesaf.

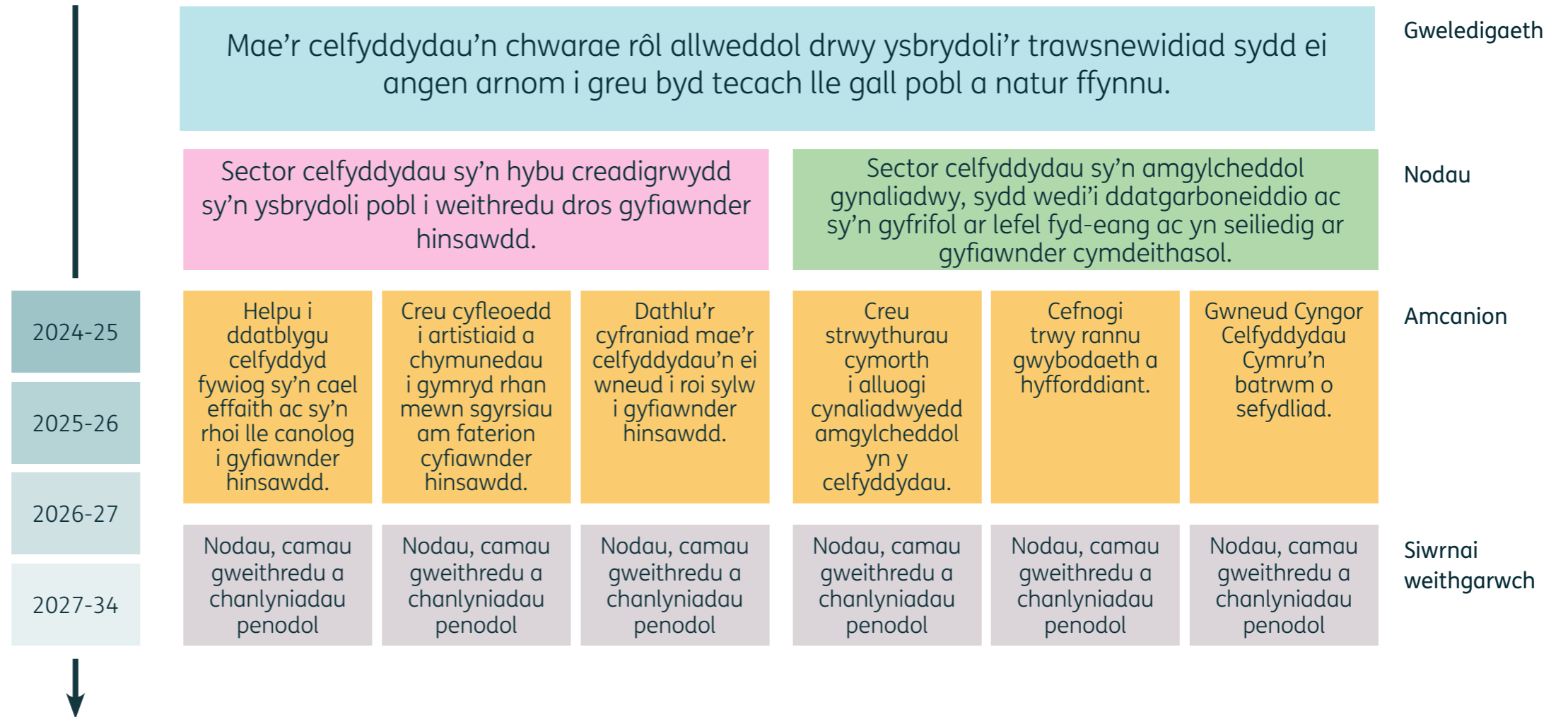
Mi wyddom fod graddfa argyfyngau hinsawdd a natur yn gofyn am fwy o weithredu na'r hyn y ddisgrifiwyd gennym hyd yma, ac mi fyddwn yn parhau i adolygu'r cynllun i sicrhau ei bod mor eofn ac uchelgeisiol â phosibl. Ar yr un pryd, rydym yn pwyso am fwy o adnoddau i'r sector i allu rhoi mwy o flaenoriaeth i'r materion holl bwysig hyn.



## Gorolwg – trosi gweledigaeth a nodau'n gweithredoedd

Mae'r diagram hwn yn dangos sut yr ydym yn bwriadu symud ymlaen o'r **weledigaeth** a'r **nodau** a ddatblygwyd gyda'r grŵp cyd-ddylunio, i fanylder ein gweithgarwch ein hunain.





Rydym wedi rhannu pob un o'r ddau nod allweddol yn **dri amcan**, ac i gyrraedd pob un o'r rhain, rydym wedi llunio siwrnai weithgarwch ar gyfer y deng mlynedd nesaf. **Y siwrnai weithgarwch** yw lle mae nodau, camau gweithredu a chanlyniadau penodol yn cael eu diffinio.



Nod 1: Sector celfyddydau sy'n hybu creadigrwydd sy'n ysbrydoli pobl i weithredu dros gyfiawnder hinsawdd

Amcan 1: Helpu i ddatblygu celfyddyd fywiog sy'n cael effaith ac sy'n rhoi lle canolog i gyfiawnder hinsawdd

Ar y siwrnai hon, ein nod yw sicrhau bod pob safbwynt amrywiol a phrofiad bywyd yn cael eu cynrychioli gan gelfyddyd a chreadigrwydd sy'n ymwneud â'r argyfyngau hinsawdd a natur. Mae hyn yn golygu sicrhau cynrychiolaeth i bob cymuned Cymraeg ei hiaith, pobl frodorol, pobl B/byddar ac anabl, pobl ifanc sy'n wynebu anfantais economaidd gymdeithasol, a chymunedau sy'n amrywiol o ran diwylliant ac ethnigrwydd. Felly, yn y blynyddoedd nesaf, mi fyddwn yn...

2024-25	<p>Cynnal sgysiau mewnol i adolygu adolygu'r ffyrdd mae'r egwyddorion cyfiawnder hinsawdd yn gorblethu â gweithgarwch yn y Cynllun Gweithredu Ehangu Ymgysylltiad, yn y rhaglen Dysgu Creadigol drwy'r Celfyddydau, yn y strategaeth rhyngwladol, ac mewn rhaglenni strategol cysylltiedig i ddatblygu'r celfyddydau. Byddwn hefyd yn adolygu sut mae'n cyd-fynd â'r Cynllun Gweithredu Cymru Wrth-hiliol a'r saith Nod Llesiant ('Cymru sy'n Fwy Cyfartal' yn fwyaf penodol).</p>	<p>Cynnal sgysiau â'n Ysgogydd y Gymraeg i ganfod ffyrdd o adolygu'r croestorri rhwng y Cynllun Cyfiawnder Hinsawdd a'r Cynllun Iaith Gymraeg, er mwyn:</p> <ul style="list-style-type: none"> <li>• creu cyfleoedd creadigol i edrych sut y gall y berthynas rhwng iaith a thir greu perthynas fwy clos rhwng pobl, natur a'r Gymraeg</li> <li>• sicrhau bod y Gymraeg yn ganolog i weithgarwch creadigol sy'n ysbrydoli pobl i weithredu dros gyfiawnder hinsawdd.</li> </ul>
2025-26	<p>Cyflawni'r camau gweithredu a nodwyd a pharhau i adolygu a mireinio sut y mae cyfiawnder hinsawdd yn croestorri â rhaglenni gwaith eraill.</p>	<p>Rhoi ar waith y camau gweithredu a nodwyd i greu cyfleoedd creadigol i edrych sut y gall y berthynas rhwng iaith a thir greu perthynas fwy clos rhwng pobl, natur a'r Gymraeg.</p> <p>Sicrhau bod y Gymraeg yn ganolog i weithgarwch creadigol sy'n ysbrydoli pobl i weithredu dros gyfiawnder hinsawdd.</p>
2026-27		
2027-34		


...pob un gyda'r canlyniad dymunol bod lleisiau a safbwyntiau amrywiol yn cael eu cynrychioli yn y naratifau hinsawdd a adroddir drwy'r celfyddydau yng Nghymru.

Ar y siwrnai hon, ein nod yw cynyddu cymorth i artistiaid ac unigolion creadigol i ddatblygu gwaith sy'n ymwneud â chyfiawnder hinsawdd. Felly, yn y blynyddoedd nesaf, mi fyddwn yn...

2024-25	Casglu data ar faint o waith rydym yn ei gefnogi ar hyn o bryd.	Cwblhau cyflawni'r Rhaglen Natur Greadigol 2023-25, drwy: <ul style="list-style-type: none"> <li>gyflawni Cymrodoriaeth Cymru'r Dyfodol 2023-25</li> <li>gyflawni elfen Natur y Gronfa Celfyddydau, Iechyd a Llesiant</li> <li>gyfrannu at Raglen Ymgysylltu Natur am Byth, Cyfoeth Naturiol Cymru</li> <li>barhau â gwaith y Grŵp Llywio Natur Greadigol.</li> </ul>	Sicrhau'r Rhaglen Natur Greadigol 2025-27, gan gynnwys canfod a sicrhau partneriaid ychwanegol.
2025-26	Parhau i fonitro lefelau ein cymorth i waith sy'n ymwneud â chyfiawnder hinsawdd a'i effaith a defnyddio'r data i lywio datblygiadau'r dyfodol.  Adolygu sut mae'r egwyddor cyfiawnder hinsawdd yn ymwreiddio yn ein holl grantiau Loteri.	Gwerthuso'r Rhaglen Natur Greadigol 2023-25 (Cymrodoriaeth Cymru'r Dyfodol, Elfen Natur y Gronfa Celfyddydau, Iechyd a Llesiant, Natur am Byth), a sgysiau rhwng y sector celfyddydau a sefydliadau sy'n rheoli tir).	Cyflawni'r Rhaglen Natur Greadigol 2025-27 (gan gynnwys parhad elfen natur y Gronfa Celfyddydau, Iechyd a Llesiant).
2026-27	Parhau i fonitro lefelau ein cymorth i waith sy'n ymwneud â chyfiawnder hinsawdd a'i effaith a defnyddio'r data i lywio datblygiadau'r dyfodol.	Sicrhau'r Rhaglen Natur Greadigol ar ôl 2027, gan gynnwys canfod a sicrhau partneriaid ychwanegol.	
2027-34		Cwblhau cyflawni'r Rhaglen Natur Greadigol ar ôl 2027.	Gwerthuso Rhaglen Natur Greadigol 2025-27.

...pob un gyda'r canlyniad dymunol bod pobl ledled Cymru'n cael y cyfle i ymgysylltu â chyfiawnder hinsawdd drwy greadigrwydd.


Ar y siwrnai hon, ein nod yw creu cyfleoedd i artistiaid, unigolion creadigol a sefydliadau celfyddydol i gydweithio â sectorau eraill ar gyfiawnder hinsawdd, ac i rannu gwybodaeth ac arbenigedd. Felly, yn y blynyddoedd nesaf, byddwn yn...

2024-25	Trefnu cyfres o sgysiau gyda unigolion o wahanol sefydliadau sydd wedi bod yn creu cyfleoedd i artistiaid ac unigolion creadigol i weithio mewn cysylltiad â natur. Bydd y gyfres yn cydlynu'r sector celfyddydau, y sector amgylcheddol a sefydliadau sy'n rheoli tir.		
2025-26	<p>Sefydlu grŵp ffocws ar gyfer artistiaid ac unigolion creadigol sydd â phrofiadau bywyd amrywiol, yn ogystal â sefydliadau yn y sector celfyddydau a'r sector amgylcheddol, a sefydliadau sy'n rheoli tir, i ganfod:</p> <ul style="list-style-type: none"> <li>• cyfleoedd ar gyfer cydweithio ystyrlon ar gyfiawnder hinsawdd a natur rhwng y celfyddydau a sectorau eraill</li> <li>• y gofod a'r adnoddau y gellid eu sicrhau ar gyfer artistiaid y mae eu gwaith yn cysylltu â themâu natur a chyfiawnder hinsawdd yng Nghymru</li> <li>• mentrau i alluogi artistiaid ac unigolion creadigol i fod yn rhan o brosesau penderfynu sy'n ymwneud â'r argyfyngau hinsawdd a natur ar lefelau lleol, cenedlaethol a rhyngwladol.</li> </ul>		
2026-27	Datblygu a gweithredu partneriaethau â sefydliadau amgylcheddol, diwylliannol a sefydliadau cyhoeddus i gyflawni'r camau gweithredu a nodwyd gan y grŵp ffocws o artistiaid ac unigolion creadigol gyda phrofiadau bywyd amrywiol.	Canfod a helpu i ddatblygu cyfleoedd cyllido eraill ar gyfer gwaith creadigol (e.e. yn y sector amgylcheddol, yn y trydydd sector a'r sector preifat) sy'n ymwneud â chyfiawnder hinsawdd.	
2027-34	Trefnu cyfres o sgysiau ynglŷn â sut y gall celf ysbrydoli trawsnewidiad cymdeithasol ac economaidd, a chyfiawnder hinsawdd, a chynnal grŵp ffocws o artistiaid ac unigolion creadigol gyda phrofiadau byw amrywiol gyda chynrychiolwyr o'r sector celfyddydau a sectorau eraill. Defnyddio'r sgysiau a'r grŵp ffocws i ffurfioli dull strategol ar gyfer gweithredu ar draws sectorau ar newid trawsnewidiol.		Trefnu cyfres o sgysiau ynglŷn â chysylltu pobl â natur drwy'r celfyddydau, a dwyn ynghyd grŵp ffocws o artistiaid ac unigolion creadigol â phrofiadau byw amrywiol gyda chynrychiolwyr o'r sectorau amgylcheddol, iechyd a celfyddydau a'r diwydiannau creadigol.

...pob un gyda'r canlyniad dymunol bod arferion artistig ar themâu cyfiawnder hinsawdd yn llywio, ac yn cael eu llywio, gan sectorau eraill. Mae'r rôl allweddol y mae'r celfyddydau'n ei chwarae i fynd i'r afael ag argyfyngau hinsawdd a natur a rhoi sylw i gyfiawnder hinsawdd yn cael ei gwerthfawrogi'n fawr gan sectorau eraill.

Ar y siwrnai hon, ein nod yw creu cyfleoedd rhyngwladol i artistiaid amrywiol sy'n byw yng Nghymru i ddatblygu eu gwaith mewn ffordd sy'n deg a chyfartal i bobl a'r blaned. Felly, yn y blynyddoedd nesaf, byddwn yn...

2024-25	Sefydlu fframwaith effaith Celfyddydau Rhyngwladol Cymru, sy'n cynnwys dangosyddion ar gyfiawnder hinsawdd, yng ngwaith rhyngwladol y Cyngor.
2025-26	Cyflawni rhaglen waith Celfyddydau Rhyngwladol Cymru sy'n helpu i ddatblygu, hyrwyddo a gweithredu arferion cynaliadwy a chyfiawnder hinsawdd.
2026-27	
2027-34	



...pob un gyda'r canlyniad dymunol bod y sector celfyddydau yng Nghymru'n dysgu gan, ac yn cydweithredu â'r sector celfyddydau rhyngwladol a'i gymunedau, a bod artistiaid a sefydliadau celfyddydol yng Nghymru'n mabwysiadu arferion ac ymddygiadau mwy cynaliadwy, ac yn creu gwaith sy'n ymgysylltu â'r cyhoedd ac ag argyfyngau hinsawdd a natur a chyfiawnder hinsawdd.

Ar y siwrnai hon, ein nod yw gweithio â'r celfyddydau, y sector addysg uwch, a sectorau eraill i gasglu tystiolaeth am y ffyrdd orau a fydd yn galluogi'r celfyddydau i ysbrydoli'r trawsnewidiad cymdeithasol ac economaidd sydd ei angen i fynd i'r afael â'r argyfyngau hinsawdd a natur. Felly, yn y blynyddoedd nesaf, byddwn yn...

2024-25		
2025-26		
2026-27		
2027-34	Casglu data ar sut mae cynulleidfaoedd yn ymgysylltu â gwaith yn ymwneud â'r argyfyngau hinsawdd a natur, i ganfod bylchau a gwella'r ddarpariaeth.	Datblygu partneriaeth ymchwil a fydd yn sail i lwybrau datblygu yn y dyfodol.

...pob un gyda'r canlyniad dymunol bod tystiolaeth wedi'i chasglu ar y ffordd orau a fydd yn galluogi'r celfyddydau i ysbrydoli'r trawsnewidiad cymdeithasol ac economaidd sydd ei angen i fynd i'r afael â'r argyfyngau hinsawdd a natur.

Nod 1: Sector celfyddydau sy'n hybu creadigrwydd sy'n ysbrydoli pobl i weithredu dros gyfiawnder hinsawdd

Amcan 2: Creu cyfleoedd i artistiaid a chymunedau i gymryd rhan mewn sgysiau am faterion cyfiawnder hinsawdd

Ar y siwrnai hon, ein nod yw defnyddio'r celfyddydau i helpu pobl sy'n profi eco-drallod ac i ddiogelu llesiant artistiaid a staff sy'n gweithio ar themâu sy'n gysylltiedig â chyfiawnder hinsawdd. Felly, yn y blynyddoedd nesaf, byddwn yn...

2024-25	Rhannu gwersi gan Cymrodoriaeth Cymru'r Dyfodol 2022, yn fewnol ac allanol.		Gweithio â Chymru Greadigol a Swyddfa Comisiynydd Cenedlaethau'r Dyfodol i weithredu'r Adduned Gweithwyr Llawrydd, sy'n ymrwymiad y gall gwasanaethau cyhoeddus ei wneud i gynnwys gweithwyr llawrydd creadigol yn eu gwaith.	
2025-26			Helpu sefydliadau i fabwysiadu'r Adduned Gweithwyr Llawrydd wrth weithio â'r celfyddydau ar themâu cyfiawnder hinsawdd.	
2026-27		Comisiynu adolygiad o strwythurau cymorth, a gweithgarwch sy'n diogelu llesiant artistiaid, sy'n bodoli ar hyn o bryd mewn sefydliadau celfyddydol.		
2027-34		Canfod a gwireddu cyfleoedd i adeiladu ar strwythurau cymorth a ganfuwyd yn sgil yr adolygiad.		Cynnal sgysiau â phartneriaid presennol yn y sector iechyd i ystyried sut y gall rhagnodi cymdeithasol, a mentrau natur a llesiant, helpu pobl sy'n profi eco-drallod drwy'r celfyddydau.

...pob un gyda'r canlyniad dymunol bod cymorth ar gael ar gyfer llesiant artistiaid, gweithwyr llawrydd creadigol a staff sy'n gweithio ar themâu cyfiawnder hinsawdd.



Ar y siwrnai hon, ein nod yw helpu i greu gofod diogel a chynhwysol i barhau â'r sgwrs am gyfiawnder hinsawdd a'r celfyddydau, a chreu cyfleoedd i amrywiaeth eang o bobl i gymryd rhan yn y sgysiau hyn. Felly, yn y blynyddoedd nesaf, byddwn yn...

2024-25	Adeiladu ar raglen Gwrando, Celfyddydau Rhyngwladol Cymru, fel rhan o Ddegawd Ieithoedd Brodorol y Cenhedloedd Unedig, drwy fynd ati i wrando a dysgu gan ieithoedd a chymunedau mewn perygl ledled y byd.		
2025-26		Cynnal sgysiau â'n Ysgogydd y Gymraeg i ganfod cyfleoedd i gael trafodaethau creadigol ar effaith yr argyfyngau hinsawdd a natur ar gymunedau a diwylliannau Cymraeg eu hiaith.	
2026-27		Gweithio â phartneriaid cymunedol a chelfyddydol i gomisiynu cyfres o drafodaethau creadigol ar effaith yr argyfyngau hinsawdd a natur ar gymunedau a diwylliannau Cymraeg eu hiaith.	Mapio prosiectau presennol a ariennir gan Gyngor Celfyddydau Cymru, sy'n creu gofodau gwrando a rhannu.
2027-34		Gwerthuso trafodaethau creadigol a defnyddio'r gwersi i lywio'r camau nesaf ac i gyflawni'r camau gweithredu a nodwyd.	Yn seiliedig ar y mapio, cefnogi datblygiadau'r dyfodol sy'n creu gofodau gwrando a rhannu i siarad am gyfiawnder hinsawdd.

...pob un gyda'r canlyniad dymunol bod pobl o bob rhan o Gymru'n cael cyfle i ymgysylltu â chyfiawnder hinsawdd drwy greadigrwydd. Mae artistiaid ac unigolion creadigol yn gallu datblygu arferion sy'n seiliedig ar gyfiawnder hinsawdd.

Nod 1: Sector celfyddydau sy'n hybu creadigrwydd sy'n ysbrydoli pobl i weithredu dros gyfiawnder hinsawdd

Amcan 3: Dathlu'r cyfraniad mae'r celfyddydau'n ei wneud i roi sylw i gyfiawnder hinsawdd

Ar y siwrnai hon, ein nod yw eiriol ar ran rôl a gwerth y celfyddydau i gyfrannu at gyfiawnder hinsawdd, a'i allu i ddychmygu naratifau newydd i greu dyfodol positif. Felly, yn y blynyddoedd nesaf, byddwn yn...

2024-25	Ymgymryd ag eiriolaeth ryngwladol drwy ein cefnogaeth i gelfyddydau a diwylliant Cymru o fewn cysylltiadau rhyngwladol, gan gynnwys codi proffil Deddf Llesiant Cenedlaethau'r Dyfodol a chynnwys diwylliant fel un o gonglfeini cynaliadwyedd.	Eiriol yn y Senedd a phrif adrannau Llywodraeth Cymru, dros gyfraniad y celfyddydau at gyfiawnder hinsawdd, a chyfrannu at ymchwil Llywodraeth Cymru ar hinsawdd a diwylliant.	Parhau i weithio â chydweithwyr yn y DU ac yn rhyngwladol i ymestyn llais y sector celfyddydau (er enghraifft, Siarter Hinsawdd Creadigol y Cyngor Diwydiannau Creadigol).
2025-26	Parhau i ymgymryd ag eiriolaeth ryngwladol.	Canfod cyfleoedd i eiriol dros werth y celfyddydau o fewn economi llesiant, hynny yw, economi sydd wedi'i dylunio i wasanaethu llesiant pobl a'r blaned.	Adeiladu ar waith cydweithwyr yn y DU ac yn rhyngwladol i ymestyn llais y sector celfyddydau.
2026-27			
2027-34			

...pob un gyda'r canlyniad dymunol bod mwy o ymwybyddiaeth ymhlith y cyhoedd, rhanddeiliaid, a phenderfynwyr, o rôl a gwerth cyfraniad y celfyddydau at gyfiawnder hinsawdd.

Ar y siwrnai hon, ein nod yw datblygu a gweithredu cynllun cyfathrebu i helpu i hysbysu ac ymgysylltu â gwaith y Cyngor ar gyfiawnder hinsawdd. Felly, yn y blynyddoedd nesaf, byddwn yn...

2024-25	Datblygu a dechrau cyflawni cynllun cyfathrebu ar gyfer y Cynllun Gweithredu ar gyfer Cyfiawnder Hinsawdd a'r Celfyddydau, fel rhan o ymgysylltu â rhanddeiliaid a rhannu Cynllun Strategol cyffredinol y Cyngor ar gyfer 2024-34.	
2025-26	Parhau i gyflawni'r cynllun cyfathrebu.	
2026-27		Cynnal trafodaethau â sefydliadau amgylcheddol a chymunedol i ddatblygu a gwella ymwybyddiaeth a dealltwriaeth o waith y Cyngor ar gyfiawnder hinsawdd.
2027-34		Cynnal trafodaethau â phartneriaid i roi mwy o gydnabyddiaeth i waith cyfiawnder hinsawdd ac i hyrwyddo gwaith a mentrau cyfiawnder hinsawdd drwy gyfrwng amrywiaeth o blatfformau.

...pob un gyda'r canlyniad dymunol bod mwy o ymwybyddiaeth ymhlith y cyhoedd, rhanddeiliaid, a phenderfynwyr, o rôl a gwerth cyfraniad y celfyddydau at gyfiawnder hinsawdd.

Ar y siwrnai hon, ein nod yw dathlu'r camau gweithredu positif gan artistiaid, unigolion creadigol, sefydliadau celfyddydol a chymunedau ledled Cymru mewn cysylltiad â chyfiawnder hinsawdd. Felly, yn y blynyddoedd nesaf, byddwn yn...

2024-25	Nodi cyfleoedd strategol a pherthnasoedd allweddol i arddangos camau gweithredu positif a'u hymgorffori mewn Cynllun Cyfathrebu. Er enghraifft, Cynhadledd y Partïon (COP).	Casglu a rhannu storïau ac astudiaethau achos am gamau gweithredu positif gan brosiectau a rhaglenni sy'n cael eu hariannu gan y Cyngor, ac am fentrau cyfiawnder hinsawdd cydweithredol effeithiol rhwng y celfyddydau a sectorau eraill, er mwyn eiriol gwerth y celfyddydau i helpu'r sector amgylcheddol i gyflawni ei nodau.
2025-26	Adeiladu ar gyfleoedd strategol a pherthnasoedd allweddol i arddangos camau gweithredu positif a nodwyd yn 2024-25.	Parhau i goladu a rhannu storïau ac astudiaethau achos am gamau gweithredu positif o brosiectau sy'n cael eu hariannu gan y Cyngor.
2026-27		
2027-34		

....pob un gyda'r canlyniad dymunol bod mwy o ymwybyddiaeth ymhlith y cyhoedd, rhanddeiliaid, a phenderfynwyr o'r cyfraniadau mae'r celfyddydau'n eu gwneud at gyfiawnder hinsawdd.

Nod 2: Sector celfyddydau sy'n amgylcheddol gynaliadwy, sydd wedi'i ddatgarboneiddio ac sy'n gyfrifol ar lefel fyd-eang ac yn seiliedig ar gyfiawnder cymdeithasol


Amcan 1: Creu strwythurau cymorth i alluogi cynaliadwyedd amgylcheddol yn y celfyddydau

Ar y siwrnai hon, ein nod yw helpu'r sector i dreialu ffyrdd newydd, mwy cynaliadwy o greu a rhannu celf. Felly, yn y blynyddoedd nesaf, byddwn yn...

2024-25	Cwrdd â Ffilm Cymru, Media Cymru, Sefydliad Ffilmiau Prydain a sefydliadau diwydiannau creadigol eraill i drafod cyfleoedd i gydweithio. Nodwyd hyn fel blaenoriaeth yn ein Memorandwm Cyd-ddealltwriaeth â Chymru Greadigol.		
2025-26	Edrych ar gyfleoedd i ffurfio partneriaethau ag asiantaethau diwylliannol eraill i rannu dysgu ac arferion gorau.		
2026-27		Canfod mentrau presennol o fewn y sector sydd eisoes yn treialu ac yn rhannu ffyrdd cynaliadwy o weithio.	
2027-34		Helpu i ddatblygu rhaglenni peilot sy'n edrych ar ffyrdd cynaliadwy o weithio ar draws gwahanol blatfformau.	Helpu'r sector celfyddydau i werthuso effaith rhaglenni peilot ac i rannu dysgu. Helpu'r sector i integreiddio ffyrdd newydd o weithio i'w harferion gweithredol.

....pob un gyda'r canlyniad dymunol bod y sector celfyddydau yn cael ei helpu i ddefnyddio ei greadigrwydd i ganfod ffyrdd newydd o weithio sy'n amgylcheddol gynaliadwy ac yn gyfrifol yn fyd-eang.

Ar y siwrnai hon, ein nod yw datblygu strwythurau cymorth i alluogi sefydliadau celfyddydol sy'n cael eu hariannu gan y Cyngor (cyllid aml-flwyddyn a phrosiect) i ddeall a mesur effaith eu gwaith ar yr hinsawdd a natur. Felly, yn y blynyddoedd nesaf, byddwn yn...

2024-25	<p>Pwyso ar Lywodraeth Cymru i ddatblygu ac ariannu strwythur cymorth ar gyfer y sector celfyddydau sy'n:</p> <ul style="list-style-type: none"> <li>• creu systemau i fonitro, gwerthuso a mesur allyriadau carbon yn y sector</li> <li>• helpu'r sector i ddeall a mesur effaith ei waith ar hinsawdd a natur.</li> </ul>	Comisiynu ymchwil sy'n seiliedig ar ymchwil ddiwylliannol a hinsawdd Llywodraeth Cymru i helpu i ffurfio'r argymhellion, yn benodol ar anghenion y sector celfyddydau.
2025-26	<p>Helpu Llywodraeth Cymru i sefydlu strwythur cymorth a fydd yn helpu sefydliadau i ddeall, mesur ac adrodd ar eu hallyriadau carbon, ac i helpu i bennu eu targedau lleihau allyriadau i gyrraedd sero net. Bydd gofyniad i adrodd yn ôl i'r Cyngor ar gynnydd y sector.</p>	Defnyddio'r arolwg blynyddol, cytundebau cyllido aml flwyddyn ac adroddiadau diwedd prosiect i gasglu data ansoddol ar effaith newid yn yr hinsawdd ar sefydliadau, ymarferwyr a gweithgarwch diwylliannol.
2026-27	<p>Defnyddio'r strwythur cymorth i ddatblygu cyllideb garbon sy'n anelu at sero net erbyn 2050; ymgorffori meini prawf cyllido, canllawiau a gofynion monitro.</p>	
2027-34	<p>Cynnal strwythurau cymorth i sefydliadau.</p>	

....pob un gyda'r canlyniad dymunol bod gan y sector celfyddydau fynediad at y strwythurau cymorth sydd ei angen arno, i allu gweithredu dros gyfiawnder hinsawdd.

Ar y siwrnai hon, ein nod yw datblygu systemau sy'n helpu i rannu asedau, economi gylchol ac arferion caffael cynaliadwy. (Mae economi gylchol yn system lle nad yw deunyddiau byth yn mynd yn wastraff.) Felly, yn y blynyddoedd nesaf, byddwn yn...

2024-25	Helpu Cymru Greadigol i ymgysylltu â chyflenwyr ynglŷn â'u rôl i fynd i'r afael â chynaliadwyedd.		
2025-26	Trefnu sgwrs rhwng y sector celfyddydau a phartneriaid o sectorau eraill i ganfod cyfleoedd cylchu ac ailddefnyddio.	Trefnu sgwrs â'r sector celfyddydau gweledol ynglŷn â dulliau presennol i rannu asedau rhwng sefydliadau, artistiaid a chymunedau; defnyddio'r sgwrs i edrych ar y posibilrwydd o adeiladu ar hyn, gan weithio mewn partneriaeth â chorff eirioli'r sector neu rwydwaith.	Datblygu consortiwm â Llywodraeth Cymru a'r sectorau theatr a sgrin, i gomisiynu ymchwil i ystyried a fyddai datblygu rhestr genedlaethol a gofod storio ar gyfer setiau, celfi, gwisgoedd, deunyddiau a chyfarpar theatr yn ddatrasiad cynaliadwy ac yn arbed carbon.
2026-27		Adeiladu ar gamau gweithredu a nodwyd yn y sgwrs â'r sector celfyddydau gweledol.	
2027-34			Helpu i weithredu argymhellion yr ymchwil.

...pob un gyda'r canlyniad dymunol bod y sector celfyddydau yn gweithredu fel economi gylchol.



Ar y siwrnai hon, ein nod yw datblygu cysylltiadau a hwyluso trafodaethau rhwng y sector celfyddydau a sectorau carbon ddwys, fel y sectorau bwyd, ynni a thrafnidiaeth, i helpu i wella'r seilwaith i gael mynediad at y celfyddydau, a chynnwys y celfyddydau o fewn datblygiad y seilwaith. Felly, yn y blynyddoedd nesaf, byddwn yn...

2024-25		
2025-26		
2026-27	Cynnal dadansoddiad o randdeiliaid yn y sectorau bwyd, ynni a thrafnidiaeth.	Treialu dulliau i gael lleisiau amrywiol o'r celfyddydau i gyfrannu at drafodaethau ar ffyrdd o gynnwys y celfyddydau o fewn seilwaith datblygu.
2027-34	Meithrin perthynas â rhanddeiliaid allweddol fel Trafnidiaeth Cymru, gyda'r nod o ddatblygu partneriaethau a pherthnasoedd traws sector.	Cyflawni'r camau gweithredu a nodwyd o'r treialon, i ddatblygu llwybrau ar gyfer lleisiau amrywiol o'r sector celfyddydau i gyfrannu at drafodaethau ar ffyrdd o gynnwys y celfyddydau o fewn seilwaith datblygu.

...pob un gyda'r canlyniad dymunol bod anghenion y sector celfyddydau a chynulleidfaoedd sy'n manteisio ar y celfyddydau'n cael eu hystyried wrth symud i seilwaith mwy cynaliadwy yng Nghymru.

Ar y siwrnai hon, ein nod yw helpu sefydliadau celfyddydol (cyllid aml-flwyddyn a phrosiect) i ddatblygu a chyflawni cynlluniau unigol i gyrraedd sero net ac i addasu i newid yn yr hinsawdd. Felly, yn y blynyddoedd nesaf, byddwn yn...

2024-25	Dadansoddi'r data cytundeb cyllido i ddeall yn well pa sefydliadau sydd â chynlluniau ar waith i gyrraedd sero net. Cynhyrchu adroddiad sy'n dangos effaith lleihau cyllidebau, i weithredu fel adnodd eirioli.
2025-26	Hwyluso pecyn hyfforddi a chymorth i sefydliadau i'w galluogi i ddatblygu cynlluniau ar gyfer sero net ac i addasu i newid yn yr hinsawdd.
2026-27	↓
2027-34	Helpu i ddatblygu rolau cynaliadwyedd amgylcheddol pwrpasol a neu allu staff o fewn y sector celfyddydau.

....pob un gyda'r canlyniad dymunol bod sefydliadau celfyddydol yng Nghymru'n sero net ac wedi addasu i newid yn yr hinsawdd.

Nod 2: Sector celfyddydau sy'n amgylcheddol gynaliadwy, sydd wedi'i ddatgarboneiddio ac sy'n gyfrifol ar lefel fyd-eang ac yn seiliedig ar gyfiawnder cymdeithasol

Amcan 2: Cefnogi trwy rannu gwybodaeth a hyfforddiant

Ar y siwrnai hon, ein nod yw cefnogi cysylltedd gwell rhwng yr artistiaid, unigolion creadigol, rhwydweithiau, cymunedau, sefydliadau a'r mentrau hynny sy'n cefnogi cyfiawnder hinsawdd ledled Cymru. Felly, yn y blynyddoedd nesaf, byddwn yn...

2024-25	
2025-26	
2026-27	Mapio rhwydweithiau lleol, cenedlaethol a rhyngwladol, cymunedau, sefydliadau a mentrau sy'n cefnogi cynaliadwyedd amgylcheddol a chyfiawnder hinsawdd.
2027-34	Nodi ymyriadau strategol y gellir eu hariannu, e.e. drwy ein cronfa Cydrannu, i roi sylw i fylchau mewn hygyrchedd a darpariaeth rhwydweithiau.

...pob un gyda'r canlyniad dymunol bod artistiaid, unigolion creadigol a sefydliadau celfyddydol sy'n gweithio ar thema cyfiawnder hinsawdd mewn cysylltiad â'i gilydd ac yn gallu cydweithio a rhannu gwybodaeth.

Ar y siwrnai hon, ein nod yw darparu hyfforddiant a mentora hygyrch a chynhwysol i artistiaid ac unigolion creadigol. Felly, yn y blynyddoedd nesaf, byddwn yn...

2024-25	
2025-26	Gweithio â phartneriaid i ganfod cyllid ac i ddarparu cyfleoedd hyfforddi a mentora i artistiaid ac unigolion creadigol.
2026-27	Treialu hyfforddiant a mentora i artistiaid ac unigolion creadigol.
2027-34	Helpu i ddarparu hyfforddiant i artistiaid ac unigolion creadigol.

...pob un gyda'r canlyniad dymunol bod gan y gweithlu celfyddydol y sgiliau a'r wybodaeth angenrheidiol i weithredu ar gyfiawnder hinsawdd.

Ar y siwrnai hon, ein nod yw casglu cysylltiadau ac arferion gorau, astudiaethau achos, offer ac adnoddau sy'n ymwneud â chynaliadwyedd a chyfiawnder hinsawdd, a'i gwneud yn haws i bobl ddod o hyd iddynt. Felly, yn y blynyddoedd nesaf, byddwn yn...

2024-25

Datblygu adran Cyfiawnder Hinsawdd ar wefan y Cyngor i gyfeirio at offer, adnoddau, ymchwil ac arferion gorau cyfredol mewn ffordd sy'n hawdd i bobl ddod o hyd iddo.

2025-26

Hwyluso cyfleoedd i godi ymwybyddiaeth o argaeledd offer ac adnoddau yn y sector.

2026-27

Gweithio â darparwyr adnoddau i addasu offer ac adnoddau ar gyfer cynnwys sy'n benodol i Gymru.

Gweithio â phartneriaid pum gwlad i ganfod unrhyw fylchau yn y ddarpariaeth offer ac adnoddau a chyfleoedd i gyd-gomisiynu.

2027-34

Parhau i ddiweddarau offer ac adnoddau.

...pob un gyda'r canlyniad dymunol bod gan y gweithlu celfyddydol y sgiliau a'r wybodaeth angenrheidiol i weithredu ar gyfiawnder hinsawdd.



*Lan(d)guage*, (Llun: Kate Aster)

Nod 2: Sector celfyddydau sy'n amgylcheddol gynaliadwy, sydd wedi'i ddatgarboneiddio ac sy'n gyfrifol ar lefel fyd-eang ac yn seiliedig ar gyfiawnder cymdeithasol

Amcan 3: Gwneud Cyngor Celfyddydau Cymru yn batrwm o sefydliad

Ar y siwrnai hon, ein nod yw rhoi trefniadau ar waith i sicrhau bod y Cyngor yn gallu gwireddu'r ymrwymïadau a wneir yn y Cynllun hwn. Felly, yn y blynyddoedd nesaf, byddwn yn...

2024-25	Cynnwys cyfrifoldeb am y Cynllun Cyfiawnder Hinsawdd a'r Celfyddydau yng nghylch gorchwyl y Pwyllgor Cenedlaethau'r Dyfodol.	Cyflwyno cyfrifoldeb yn swydd ddisgrifiadau cyfarwyddwyr, rheolwyr portffolio ac aelodau Cyngor, Cyngor Celfyddydau Cymru i sicrhau arweinyddiaeth ar gyfiawnder hinsawdd ar draws meysydd gwaith.	Sefydlu Gweithgor Cyfiawnder Hinsawdd o fewn y Cyngor, gydag aelodau o'r timau Datblygu'r Celfyddydau, Ymchwil, Cyllid, TGCh a Chyfleusterau.	Ymchwilio a datblygu ffyrdd o gynhyrchu incwm, fel adrannau eraill Llywodraeth Cymru neu academia, i sicrhau adnoddau yn y dyfodol i ariannu cyflawni'r Cynllun.	Datblygu a gweithredu proses i werthuso ac adolygu'r Cynllun Cyfiawnder Hinsawdd, drwy drafodaethau â'r sector celfyddydau, i sicrhau bod y cynllun yn cael ei addasu a'i fod yn ddynamig.
2025-26	Cynnal archwiliad o'r galluoedd a'r sgiliau sydd eu hangen ar y Cyngor i weithredu'r Cynllun Cyfiawnder Hinsawdd a'r Celfyddydau yn llwyddiannus.	Cyflwyno cyfrifoldeb am gyfrannu at y Cynllun Cyfiawnder Hinsawdd a'r Celfyddydau yn yr holl swydd ddisgrifiadau staff, systemau adolygu perfformiad a chynlluniau gwaith.	Cynnal gweithgor Cyfiawnder Hinsawdd o fewn y Cyngor, gydag aelodau o'r timau Datblygu'r Celfyddydau, Ymchwil, Cyllid, TGCh a Chyfleusterau.	Parhau i ddatblygu ffyrdd o gynhyrchu incwm i sicrhau adnoddau yn y dyfodol i gyflawni'r Cynllun.	Adolygu'r Cynllun Cyfiawnder Hinsawdd yn flynyddol.
2026-27	Recriwtio Tîm Cyfiawnder Hinsawdd i ymuno â Chyngor Celfyddydau Cymru i sicrhau bod y Cynllun hwn yn cael ei gyflawni.				
2027-34	↓		↓	↓	↓

..pob un gyda'r canlyniad dymunol bod ymrwymiad i gyfiawnder hinsawdd wedi'i ymgorffori yn nhrefniadau llywodraethu, rheoli ac ariannu'r Cyngor.

Ar y siwrnai hon, ein nod yw ymgymryd â gwaith cyfathrebu ac eiriolaeth mewnol fel y bydd yr holl staff yn deall beth mae cyfiawnder hinsawdd yn ei olygu a'u bod wedi'u grymuso i'w gynnwys yng nghalon eu gwaith. Felly, yn y blynyddoedd nesaf, byddwn yn...

2024-25	Holi staff i ganfod eu hagweddau at, a'u dealltwriaeth o gyfiawnder hinsawdd, i ddeall anghenion hyfforddi staff.		
2025-26		Creu gofodau trafod i ystyried gyda staff sut y gallant wneud cyfiawnder hinsawdd yn ganolog i'w gwaith.	Datblygu a darparu hyfforddiant pwrpasol, ar gyfer staff ac aelodau'r Cyngor, mewn llythrennedd carbon, lliniaru ac addasu, a chyfiawnder hinsawdd, gan gynnwys sut maent yn uniaethu â diwylliant a gwaith y Cyngor.
2026-27			Asesu ymhellach anghenion hyfforddi staff a darparu hyfforddiant ychwanegol yn ôl yr angen.
2027-34			

..pob un gyda'r canlyniad dymunol bod staff y Cyngor yn deall ac yn derbyn ein hymrwymiad i gyfiawnder hinsawdd.

Ar y siwrnai hon, ein nod yw datblygu a darparu cynllun clir i alluogi'r Cyngor i gyrraedd sero net erbyn 2030. Felly, yn y blynyddoedd nesaf, byddwn yn...

2024-25	<p>Cynnal sgysiau i sicrhau bod ein dull yn cyd-fynd â chyrff cyhoeddus eraill yng Nghymru, ac â phartneriaid cenedlaethol (cynghorau celfyddydau'r DU ac Iwerddon yn fwyaf penodol) a rhyngwladol, i ganfod fframweithiau cyffredin a meysydd lle gallwn weithio â'n gilydd.</p>	<p>Recriwtio ymgynghorydd arbenigol i'n helpu i gynllunio a chyflawni'r gwaith hwn, gan gynnwys:</p> <ul style="list-style-type: none"> <li>• sefydlu ffiniau allyriadau'r Cyngor (Cwmpas 1, 2 a 3)</li> <li>• canfod meysydd blaenoriaeth i weithredu arnynt</li> <li>• helpu i ffurfio cynllun gweithredu y Cyngor ar gyfer sero net</li> <li>• datblygu cyllideb garbon a phennu targedau lleihau allyriadau i'r Cyngor ar gyfer 2025-2030</li> <li>• pennu cyllideb carbon teithio ag awyrennau i'r Cyngor, gyda phrotocol dyrannu a monitro priodol.</li> </ul>	<p>Asesu'r hyn rydym yn ei wneud eisoes a pha ddata ychwanegol sydd eu hangen i ddeall allyriadau y Cyngor yn ychwanegol at yr hyn sy'n cael ei adrodd eisoes. Nodi trefniadau i ddechrau casglu data ar agweddau ar ein hól troed carbon nad ydym yn eu mesur eisoes, h.y, Staff (gweithio o gartref a chymudo); Caffael, Cyflenwadau; Technoleg cyfarpar TG, ôl troed digidol); Cyllid (bancio, cronfa bensiw, yswiriant).</p>		
2025-26		<p>Dechrau gweithredu cynllun gweithredu sero net y Cyngor.</p>		<p>Adolygu polisi amgylcheddol y Cyngor.</p>	<p>Datblygu cynllun trafniadaeth gynaliadwy ar gyfer y sefydliad, gan gynnwys hierarchaeth teithio glir, gyda gofyniad i gyfiawnhau teithio ag awyren yn ddomestig.</p>
2026-27		<p>Parhau i weithredu cynllun gweithredu sero net y Cyngor.</p>			
2027-34					

...pob un gyda'r canlyniad dymunol bod y Cyngor yn sefydliad sero net.



Ar y siwrnai hon, ein nod yw adolygu holl brosesau, polisiâu, a strategaethau Cyngor Celfyddydau Cymru i sicrhau eu bod yn cyd-fynd ac yn cyfrannu at nodau'r Cynllun Cyfiawnder Hinsawdd a'r Celfyddydau. Felly, yn y blynyddoedd nesaf, byddwn yn...

2024-25		
2025-26	Datblygu proses a chynllun blaenoriaethu i adolygu ein prosesau, polisiâu, a strategaethau.	Cyfrannu at ddatblygu Strategaeth Gyfalaf a meini prawf cyllido newydd y Cyngor, i gryfhau eu hystyriaeth o effaith carbon a risg hinsawdd ac ymgorffori systemau i fesur effaith carbon ein buddsoddiadau cyfalaf.
2026-27	Adolygu'r prosesau, polisiâu, a strategaethau a nodwyd.	
2027-34	↓	↓

...pob un gyda'r canlyniad dymunol bod ymrwymiad i gyfiawnder hinsawdd wedi'i sefydlu o fewn trefniadau llywodraethu, rheoli ac ariannu'r Cyngor.

Ar y siwrnai hon, ein nod yw adolygu ein fframweithiau gwerthuso, er mwyn ei gwneud yn haws i gael mynediad at ac i rannu'r dysgu am gyfiawnder hinsawdd gan artistiaid sy'n cael eu cefnogi drwy'r prosiectau a ariennir gennym, ac i gofnodi tystiolaeth am gyfraniad y celfyddydau at gyfiawnder hinsawdd. Felly, yn y blynyddoedd nesaf, byddwn yn...

2024-25	Cynnal sgwrs i ddwyn ynghyd y gwaith sy'n cael ei wneud ar Atebolrwydd sy'n Seiliedig ar Ganlyniadau, Fframwaith Effaith Celfyddydau Rhyngwladol Cymru a Phrosesau Monitro i oleuo dull cydlynus a gwerthuso.	
2025-26		Cynnal cyfres o sgysiau â chydweithwyr allweddol sy'n arwain rhaglenni strategol datblygu'r celfyddydau gyda'r Cyngor i ddysgu ar y cyd, i ganfod camau i weithredu arnynt ac i ganfod cyfleoedd i rannu'r rhain â'r sector.
2026-27		Datblygu a chyflwyno ffyrdd o rannu dysgu am gyfiawnder hinsawdd gyda sector y celfyddydau a rhanddeiliaid eraill.
2027-34	Datblygu contract ymchwil i ddadansoddi gwerth economaidd, amgylcheddol, cymdeithasol a diwylliannol y celfyddydau i gyfiawnder hinsawdd.	↓

...pob un gyda'r canlyniad dymunol bod y Cyngor yn sefydliad sy'n dysgu.



Ar y siwrnai hon, ein nod yw adolygu ein prosesau buddsoddi a chaffael, i gryfhau gofynion cynaliadwyedd a sicrhau bod ein hymrwymiadau tuag at gyfiawnder hinsawdd yn ymestyn i drydydd partion yr ydym yn gweithio â hwy; mae hyn yn cynnwys banciau a darparwyr pensiynau lle'r ydym yn buddsoddi ein harian, a'n cyfanwerthwyr a chyflenwyr. Felly, yn y blynyddoedd nesaf, byddwn yn...

2024-25	Adolygu ein prosesau caffael, templedi ac amodau safonol ein contractau i gryfhau gofynion sy'n gysylltiedig â chynaliadwyedd.		Gweithio ag ymddiriedolwyr Cynllun Pensiwn Cyngor y Celfyddydau i hysbysu aelodau'r Cynllun o'i ymagwedd at safonau Amgylcheddol, Cymdeithasol a Llywodraethu (ESG).
2025-26	Nodi 10 o nwyddau a gwasanaethau mae'r Cyngor yn eu caffael yn ôl cost neu garbon a datblygu cynlluniau gweithredu caffael unigol i helpu i ganfod, gwerthuso, a monitro opsiynau carbon isel.	Sicrhau bod cynaliadwyedd a moeseg yn ffactorau allweddol wrth gaffael gwasanaethau bancio, cyn i'n contract presennol ddod i ben yn 2027.	
2026-27			
2027-34			



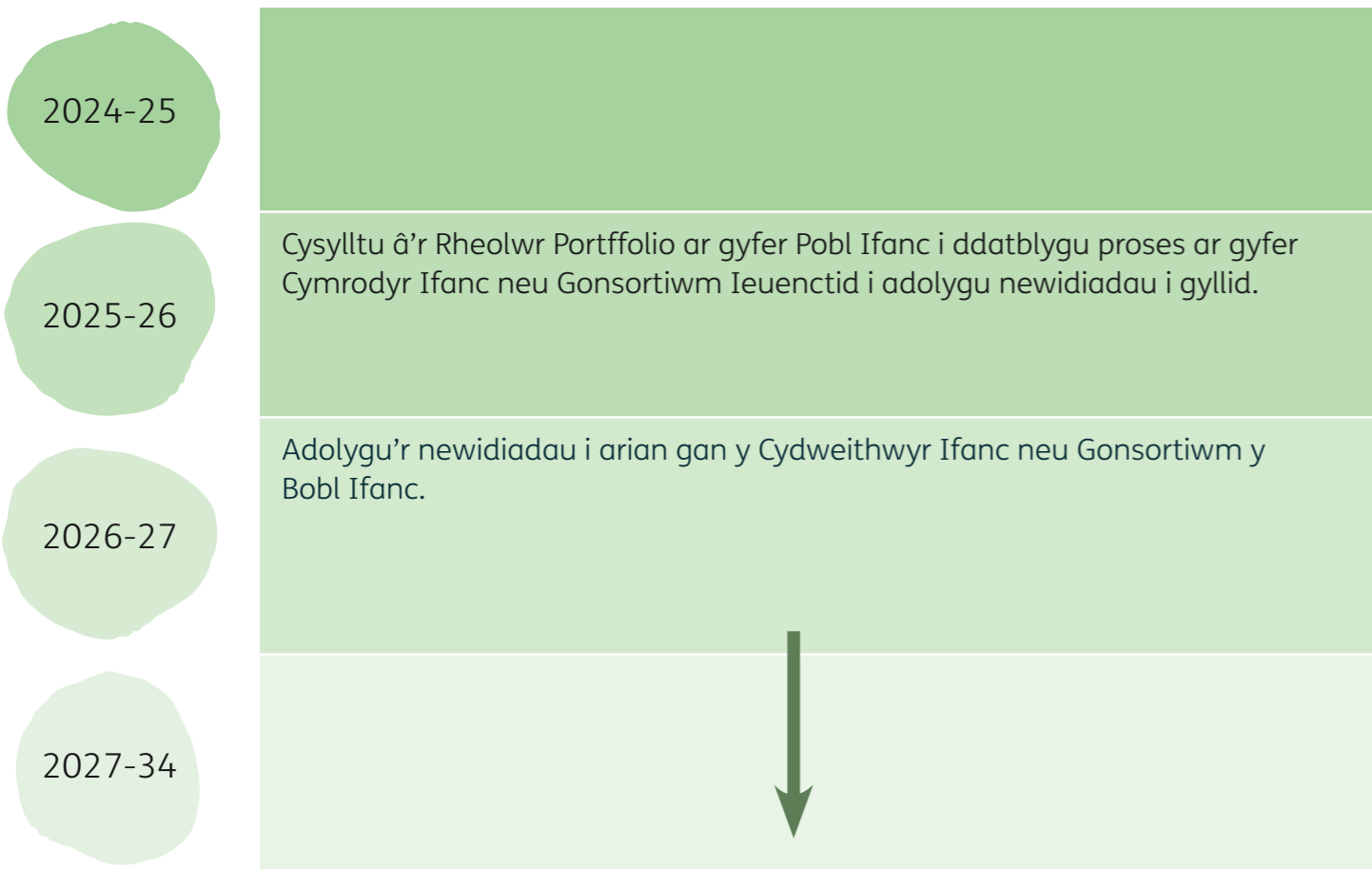
...pob un gyda'r canlyniad dymunol bod y Cyngor yn sefydliad sy'n gyfrifol ar lefel fyd-eang sy'n gweithredu o fewn egwyddorion a gwerthoedd yr economi llesiant a Deddf Llesiant Cenedlaethau'r Dyfodol.

Ar y siwrnai hon, ein nod yw diffinio ymagwedd y Cyngor tuag at gyfiawnder hinsawdd, gan gynnwys dealltwriaeth o'r newid diwylliannol sydd ei angen i alluogi'r Cyngor i weithredu o fewn nodau Deddf Llesiant Cenedlaethau'r Dyfodol ac egwyddorion yr economi llesiant. Felly, yn y blynyddoedd nesaf, byddwn yn...

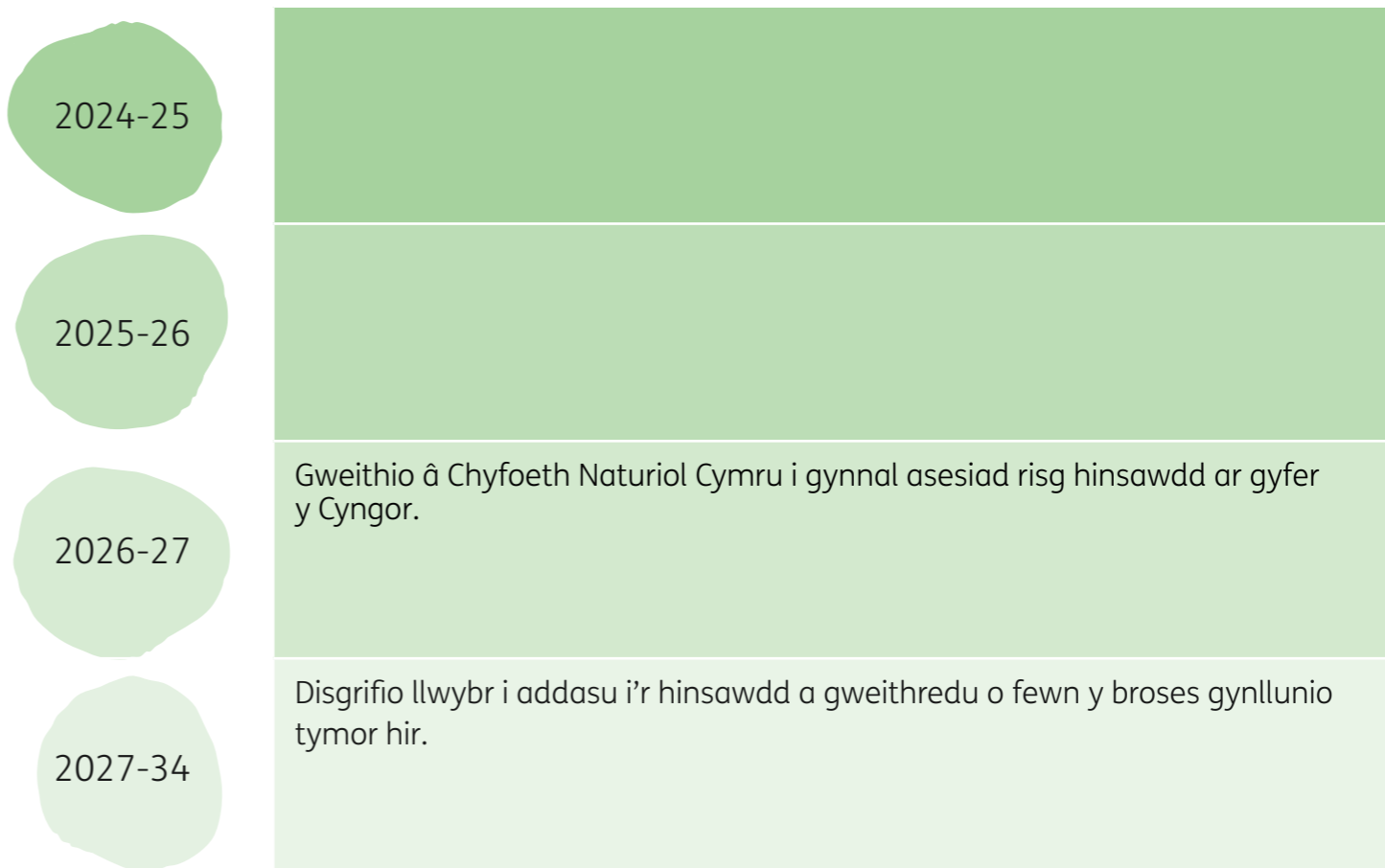
2024-25		<p>Cyfrannu at brosesau cynllunio strategol y Cyngor i alinio'r Cynllun Cyfiawnder Hinsawdd â nodau strategol ehangach y Cyngor i wella amodau gwaith artistiaid; gan gynnwys:</p> <ul style="list-style-type: none"> <li>• pwysu am Incwm Sylfaenol Cyffredinol i artistiaid ac unigolion creadigol</li> <li>• pwysu am wythnos waith 4 diwrnod</li> <li>• pwysu am setliadau cyllido mwy tymor hir.</li> </ul>
2025-26	<p>Cynnal cyfres o sgysiau â chydweithwyr allweddol i:</p> <ul style="list-style-type: none"> <li>• gydnabod yr angen am ddull croestoriadol ac i ystyried sut y gellir gwreiddio hyn yng ngwaith y Cyngor</li> <li>• gydnabod yr angen am gyfiawnder gwneud iawn; trafod gyda chymunedau, sut mae hyn yn edrych o fewn cylch gorchwyl y Cyngor</li> <li>• gydnabod yr angen i arafu; ystyried sut i wneud hyn o fewn ffyrdd o weithio'r Cyngor, ynghyd â Phum Ffordd o Weithio'r Ddeddf Llesiant Cenedlaethau'r Dyfodol.</li> </ul>	
2026-27	<p>Cyflawni'r camau gweithredu a nodwyd drwy sgysiau.</p>	
2027-34		

...pob un gyda'r canlyniad dymunol bod y Cyngor yn sefydliad sy'n gyfrifol ar lefel fyd-eang sy'n gweithredu o fewn egwyddorion a gwerthoedd yr economi llesiant a Deddf Llesiant Cenedlaethau'r Dyfodol.

Ar y siwrnai hon, ein nod yw cynnwys pobl ifanc a phobl â phrofiadau bywyd amrywiol wrth adolygu effaith bosibl unrhyw newidiadau i'r fframwaith, meini prawf, canllawiau, ceisiadau a dyfarniadau cyllid presennol, ac i greu unrhyw gronfeydd newydd. Felly, yn y blynyddoedd nesaf, byddwn yn...



Ar y siwrnai hon, ein nod yw datblygu galluoedd addasu i'r hinsawdd o fewn y Cyngor a chynllun addasu i'r hinsawdd ar gyfer y sefydliad. Felly, yn y blynyddoedd nesaf, byddwn yn...



...pob un gyda'r canlyniad dymunol bod pobl ifanc a chymunedau amrywiol yn cael eu cynnwys mewn penderfyniadau sy'n effeithio arnynt, gan eu helpu i roi sylw i gyfiawnder gweithdrefnol, gan feithrin datblygiad cymunedau mwy cydnerth a sicrhau nad yw penderfyniadau'n rhoi cymunedau agored i niwed dan anfantais.

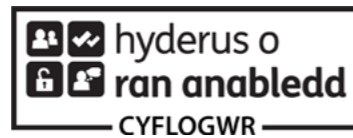
...pob un gyda'r canlyniad dymunol bod y Cyngor wedi paratoi'n ddigonol ac yn gallu addasu i newid yn yr hinsawdd.

## Cydnabod

Hoffai Cyngor Celfyddydau Cymru a Chyfoeth Naturiol Cymru ddiolch i Labordy Arloesi Prydain Ddi-garbon Canolfan y Dechnoleg Amgen a'r 93 o unigolion sydd wedi cyfrannu drwy'r broses gyd-ddylunio at greu'r cynllun hwn, yn ogystal â'r 40 o bobl sydd wedi cyfrannu drwy ymateb i'r arolwg.

## Hygyrchedd

Mae Cyngor Celfyddydau Cymru wedi ymrwymo i sicrhau bod gwybodaeth ar gael mewn print bras, braille, sain, hawdd ei ddarllen ac Arwyddeg a bydd yn ymdrechu i ddarparu gwybodaeth mewn ieithoedd heblaw am y Gymraeg a'r Saesneg ar gais.



NIWL, Sébastien Préchoux / Migrations (Llun: Keith Morris)