



Adroddiad Blynyddol 2022-2023

Cynllun Cydraddoldeb Strategol 2020-2024

Cynnwys

Cyflwyniad	3
Amcanion ein Cynllun Cydraddoldeb	5
Beth oedd y camau allweddol i ni y flwyddyn yma?.....	6
Yn ôl ein data, pa mor dda rydym wedi gwneud?	16
Pwyllgor Cydraddoldeb Strategol	23
Cyflawni ein cyfrifoldebau deddfwriaethol.....	24
Tystiolaeth o'r 5 Ffordd o Weithio.....	25

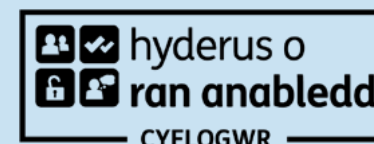
Clawr: Amdani! Conwy, sesiwn sefydlu gwirfoddolwyr gyda Hijinx,
Venue Cymru (Llun: Paul Davies, Cambrian Photography)

Hygyrchedd

Mae Cyngor Celfyddydau Cymru wedi ymrwymo i sicrhau bod gwybodaeth ar gael mewn print bras, braille, sain, Hawdd ei Darllen ac Arwydddeg. Bydd yn ymdrechu i ddarparu gwybodaeth mewn ieithoedd heblaw'r Gymraeg neu'r Saesneg, ar gais.

Os oes gennych unrhyw anghenion hygyrchedd a'ch bod yn ystyried ymgeisio, bydd modd inni eich helpu a chael eich cefnogi yn ystod y broses. Cysylltwch â ni yn grantiau@celf.cymru i drafod hyn.

Mae Cyngor Celfyddydau Cymru yn gweithredu polisi cyfle cyfartal.



Cyflwyniad

Mae Dyletswydd Gydraddoldeb y Sector Cyhoeddus yn nodi dyletswyddau penodol i'r sector cyhoeddus yng Nghymru gefnogi a helpu i symud ymlaen waith cydraddoldeb. Ar gyfer Cyngor Celfyddydau Cymru, mae adrodd ar Gydraddoldeb yn fwy na gofyniad cyfreithiol, mae'n sylfaenol i gyflawni ein blaenoriaethau craidd.

Mae ein Cynllun Corfforaethol, “Er Budd Pawb”, yn nodi ein huchelgeisiau a'n cynlluniau ar gyfer cynyddu nifer y bobl sy'n mwynhau ac yn cymryd rhan yn y celfyddydau, gan dargedu'r bobl hynny o gymunedau a chefnidiroedd y mae'r celfyddydau yng Nghymru yn dal i fethu â'u cynrychioli'n llawn.

Mae Cyngor Celfyddydau Cymru yn credu y dylai diwylliant yng Nghymru adlewyrchu bywyd ei holl ddinasyddion. Mae pobl sy'n amrywiol yn ddiwylliannol ac yn ethnig, pobl niwroamrywiol, byddar ac anabl, pobl LHDTC+ a phobl sy'n wynebu anfantais economaidd-gymdeithasol yn

rhan annatod ac yn ganolog i'n bywyd diwylliannol. Bydd ein dull o fynd â'n gwaith yn ei flaen yn un o ddim goddefgarwch i hiliaeth ac ableiddiaeth ac i weithio tuag at sicrhau bod pobl o'r cymunedau hyn yn cael eu cynrychioli'n llawn yn y gweithlu, fel y rhai sy'n gwneud penderfyniadau, fel ymwelwyr, fel crewyr, cyfranogwyr ac fel aelodau o'r gynulleidfa.

Ein gweledigaeth yw Cymru deg a chyfartal lle mae'r celfyddydau ar gael yn eang ac yn hawdd i bawb. Rydym yn benderfynol o hyrwyddo amrywiaeth a chwalu'r rhwystrau sy'n atal hyn rhag digwydd.



“Ffocws allweddol ein gwaith yn 2022/23 oedd paratoi ein hunain a’r sector celfyddydol ar gyfer ein Hadolygiad Buddsoddi yn y Celfyddydau. Roedd datblygu’r egwyddorion a fyddai’n sail i’n

proses gwneud penderfyniadau a’r broses y byddem yn ei dilyn i benderfynu pa sefydliadau ddylai fod yn derbyn arian aml-flwyddyn yn y dyfodol gennym ac, yn bwysicaf oll, fod ymgynghoriad â’r sector a’r cyhoedd yn gam allweddol yn ein cynllun cydraddoldeb a’n cynllun gweithredu ehangu ymgysylltiad. Roedd datblygu a lansio proses oedd yn deg, yn agored ac yn gyfartal i bob sefydliad oedd yn dymuno gwneud cais am arian yn un o’r prif amcanion. Roedd yr Adolygiad Buddsoddi yn gyfle i fynd i’r afael â’r anghydraddoldebau sydd wedi bodoli ar draws sector y celfyddydau ers peth amser. Er na fyddai canlyniad yr adolygiad yn hysbys tan 2023/24, roedd 2022/23 yn bwysig fel y flwyddyn pan oeddem yn newid yr arwyddion i’r sector.”

Devinda De Silva
Cadeirydd, Pwyllgor Cydraddoldeb Strategol

“ EIN GWELEDIGAETH
YW CYMRU DEG A
CHYFARTAL LLE
MAE’R CELFYDDYDAU
AR GAEL YN EANG AC
YN HAWDD I BAWB. ”

Amcanion ein Cynllun Cydraddoldeb

Mae gan ein cynllun 2020-2024 bum amcan:

1. Hysbysu, ymgysylltu ac ymgynghori â'n partneriaid a'r cymunedau rydym yn anelu at eu cyrraedd ac wrth wneud hynny herio a chwestiynu ein gwybodaeth a'n profiad.
2. Datblygu gweithlu sy'n adlewyrchu amrywiaeth Cymru drwy gynyddu nifer y bobl â nodweddion gwarchoddedig sy'n gweithio yn y celfyddydau ac sydd â chynrychiolaeth wrth lywodraethu sefydliadau celfyddydol.
3. Gweithio i ddileu bylchau cyflog ar draws sector y celfyddydau a sicrhau cyflog teg a chyfartal i'r holl artistiaid sy'n gweithio yng Nghymru.
4. Cynyddu nifer yr artistiaid a sefydliadau celfyddydol amrywiol sy'n cael mynediad at arian a chymorth i greu a chyflwyno eu celf ar eu telerau eu hunain.
5. Cynyddu amrywiaeth y rhai sy'n ymgysylltu â'r celfyddydau fel aelodau o'r gynulleidfa a chyfranogwyr creadigol.

Mae'r 5 amcan hyn yn cwmpasu'r holl nodweddion gwarchoddedig.

Ond pan gyhoeddwyd ein cynllun newydd yn 2020 gwnaethom barhau i roi pwyslais penodol ar gynyddu ymgysylltiad ymhlith pobl o gefndiroedd diwylliannol ac ethnig amrywiol a phobl fyddar, anabl a niwroamrywiol.

Beth oedd y camau allweddol i ni y flwyddyn yma?

Roedd Cynllun Gweithredu Ehangu Ymgysylltiad yn ganolbwynt sylfaenol ar gyfer ein gwaith cydraddoldeb drwy gydol y flwyddyn. Mewn partneriaeth ag Amgueddfa Cymru, gwnaethom sefydlu tasglu ar y cyd gyda ffocws ar y camau gweithredu gwrth-hiliaeth yn y cynllun. Cyfarfu'r Tasglu sawl gwaith drwy gydol y flwyddyn a dechreuodd weithio ar feysydd allweddol megis helpu i ddatblygu dull o ymdrin â sut y byddwn yn cynnal gwerthusiad.

Cydgomisiynwyd **Richie Turner a'i Gydweithwyr** i wneud darn o waith gyda phobl anabl i lunio argymhellion ar gyfer y safonau lleiaf o wasanaeth i bobl anabl mewn lleoliadau, amgueddfeydd a mannau celfyddydol ledled Cymru.

Mae'r gwaith wedi bod yn edrych ar bob maes o wasanaethau a phrofiad y gynulleidfa gan gynnwys Marchnata a Blaen Tŷ, Prasio, Systemau Adborth a Hyfforddiant. Bydd y gwaith yn helpu i lywio ein disgwyliadau ar gyfer cleientiaid ledled y sector, boed yn ganolfan gelfyddydol, yn ofod perfformio neu'n oriel, ac ynghyd â Hynt bydd yn ein

helpu i gynyddu hygyrchedd i bobl anabl yng Nghymru ymgysylltu â'r celfyddydau.

Ers ei lansio yn 2015, mae Hynt yn mynd o nerth i nerth, gan ymsefydlu fel cynllun aelodaeth sy'n fwyfwy poblogaidd i ymwelwyr anabl. Y prif nod yw gwarantu cynnig cyson i ddeiliaid cardiaid a'u cynorthwywyr personol/cymdeithion mewn lleoliadau sy'n aelodau ledled Cymru. Yn 2022/23 roedd 40 aelod-leoliad a 4 aelod cyswllt newydd gan gynnwys Parc Gwledig Margam a Chanolfan Gynadledda Ryngwladol Caerdydd, gyda lledaeniad daearyddol da ar draws pob sir.

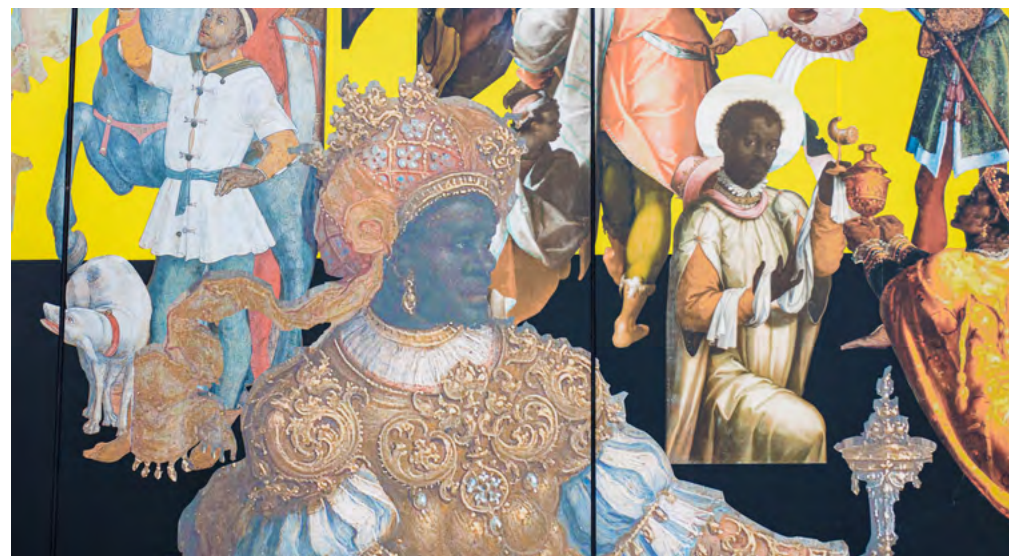
Cyhoeddwyd dros 5,000 o gardiau yn y flwyddyn gyntaf o weithio (2015/16) ac arhosodd nifer y cardiau newydd a gyhoeddwyd tua 3,000 tan y pandemig pan gaeodd lleoliadau i'r cyhoedd. Yn 2022/23 mae ceisiadau am aelodaeth wedi codi eto i dros 5,000 a chyfanswm y cardiau a gyhoeddwyd hyd at ddiwedd Mawrth 2023 oedd 27,241.

Fel rhan o Fenter Cerdyn Hygyrchedd y DU Gyfan – partneriaeth rhyngom ni a Chynghorau Celfyddydau eraill y DU, yn niwedd 2022 penodwyd Andrew Miller yn Bencampwr Cerdyn Hygyrchedd y DU a gomisiynwyd gennym ni ar ran y bartneriaeth. Dechreuodd weithio yn 2023 i arwain (ymhlith pethau eraill) eiriolaeth ar lefel uchel a ffurfio partneriaethau a chynghori Grŵp Goruchwyllo'r Prosiect (aelodau allanol) a

Grŵp Cynghori Partneriaid. Comisiynwyd Creu Cymru hefyd i gynnal ymchwil ar effaith Hynt ar ddeiliaid cardiau. Ymchwiliwyd ac ysgrifennwyd yr adroddiad yn annibynnol gan Abigail Tweed of Milestone Tweed a Mark Richardson ac ariannwyd yr adroddiad gan Gyngor Celfyddydau Lloegr. Ymatebodd 1,522 o ddeiliaid cardiau Hynt i arolwg ar-lein a holwyd lleoliadau Hynt hefyd. Mae rhai o ganlyniadau'r arolwg yn cael eu rhannu isod.

Gydag Amgueddfa Cymru, llwyddwyd i gael arian ar gyfer prosiect gyda'r nod o roi ar waith y gweithredoedd yn y cynllun sy'n cyflawni'n benodol yn ôl Cynllun Gweithredu Gwrth-hiliol Cymru gan Lywodraeth Cymru. Bydd y cynnig arian gan Lywodraeth Cymru yn cefnogi grantiau

Ye Olde Group Chat, Rosa Johan-Uddoh (Llun: Simon Ayre ar gyfer Chapter)



i saith oriel i gyd-greu/ comisiynu arddangosfeydd gydag artistiaid a chymunedau sydd â phrofiad byw. Yn dilyn hynny, roedd galwad ddiwedd Chwefror 2023 i leoliadau gymryd rhan yn y rhaglen Safbwynt(iau) a ddenodd 15 mynegiad o ddiddordeb a chynigiwyd arian i 7 oriel/sefydliad celfyddydol

gweledol. Cafodd yr orielau eu paru ag amgueddfeydd Amgueddfa Cymru a chyda'i gilydd llwyddwyd comisiynu ymarferwyr creadigol i weithredu fel asiantau ar gyfer newid a datblygu arddangosfeydd creadigol newydd. Bydd y rhaglen waith yma'n parhau tan ddiwedd 2024/25.

Gwnaethom gwblhau'r gwaith ar adolygu ein cynllun **Camau Creadigol** a lansio'r cynllun newydd ym mis Tachwedd 2022. Roedd hyn yn cynnwys llinyn newydd i artistiaid unigol wneud cais am gymorth i ddatblygu eu taith busnes a datblygu. Mae'r cynllun yn cynnwys rhagor o hyblygrwydd, ynghyd â mentora a chefnogaeth well i sefydliadau ac unigolion.

Cynyddwyd buddsoddiad ariannol yn y rhaglen, a recriwtiwyd Cydweithwyr i roi cefnogaeth i artistiaid yn ystod y broses o ddatblygu'r prosiect.

[Cyhoeddodd ein Hasiant er Newid, Andrew Ogun, adroddiad fideo am ei flwyddyn gyntaf yn ei swydd](#) gan amlinellu'r meysydd gwaith allweddol yr oedd wedi'u datblygu yn y Cyngor a'r sector yn ehangach.



HUMBUG!, sioe Nadolig grŵp theatr gymunedol Hijinx, Odyssey (Llun: Kirsten McTernan).

Roedd y rhain yn cynnwys cyfrannu at yr adolygiad o Gamau Creadigol, cefnogi datblygiad Safbwynt(iau) a darparu mewnwelediad strategol allweddol yn natblygiad proses yr Adolygiad Buddsoddi. Arweiniodd hefyd ar sefydlu cyfres o sesiynau hyfforddi a datblygu ar gyfer holl staff y Cyngor ac aelodau o'r Cyngor. Roedd y rhain yn cynnwys rhagfarn anymwybodol mewn perthynas â hil a LHDTC+, hyfforddiant Cynhwysiant a hyfforddiant am fod yn niwroamrywiol. Cyflwynodd yr Asiant er Newid gyfres o "Sgyrsiau Gonest" a oedd yn creu manau diogel i staff drafod amrywiaeth o faterion. Bu hefyd yn cynrychioli'r Cyngor mewn nifer o ddigwyddiadau allweddol yn genedlaethol ac yn rhyngwladol a rhannodd ei brofiad a'i

arbenigedd â nifer o sefydliadau a phartneriaid allanol sydd ar daith debyg i ni ar hyn o bryd.

Wrth baratoi ar gyfer ein Hadolygiad Buddsoddi a gynlluniwyd ar gyfer 2023/24, ffocws inni yn y flwyddyn ariannol yma oedd ymgynghori ar ein cynigion ar gyfer sut y byddem yn cynnal yr adolygiad. Roedd yr ymgynghoriad yn cynnwys archwilio'r egwyddorion craidd a fyddai'n sail i'r adolygiad a'n dull arfaethedig o gymhwyso a modelau ariannu yn y dyfodol. Roedd Ehangu Ymgysylltiad yn un o'r egwyddorion craidd a fyddai wrth wraidd buddsoddiad yn y celfyddydau yn y dyfodol. Daeth y broses ymgeisio i ben ar 31 Mawrth 2023 a derbyniwyd 140 o geisiadau. Roedd disgwyl i'r broses asesu ddechrau ganol Ebrill 2023 a dod i ben gyda chyfarfod o'r Cyngor ym Medi.

Astudiaeth Achos Camau Creadigol Urban Circle

Mae Urban Circle, Casnewydd yn elusen sydd wedi'i hen sefydlu sy'n darparu gweithgareddau creadigol, yn cefnogi pobl ifanc ac yn cynhyrchu digwyddiadau a gwyliau cymunedol ar raddfa fawr, gan gynnwys Gŵyl Reggae Riddim.

Mae G Expressions yn gwmni celfyddydol a pherfformio arloesol sy'n dod â dawns, drama a theatr gerdd i strydoedd Casnewydd.



Sicrhodd buddsoddiad Camau Creadigol uno'r ddau sefydliad unigryw sydd ag uchelgais gyffredin i gadarnhau eu safle fel y sefydliad datblygu ieuencid creadigol yng Nghasnewydd – lle gall pobl ifanc o bob cefndir ddod at ei gilydd, bod yn greadigol a gwella eu rhagolygon mewn amgylchedd diogel a meithringar.

Gweithiodd y Urban Circle yn agos gyda'r ymgynghorydd profiadol Lawrence Becko, sydd wedi bod yn ymgynghori am fusnes ar gyfer Camau Creadigol dros y pum mlynedd diwethaf. Bu'n goruchwyllo'r rhaglen datblygu busnes ac yn cefnogi aelodau o'r tîm. Recriwtiwyd ymgynghorwyr ychwanegol i gefnogi rheolaeth ariannol, codi arian, datblygu gwefannau, gwerthuso a'r astudiaeth dichonoldeb.

Gan weithio ar y cyd, roedd y sefydliadau'n gallu:

- Uno'r ddau sefydliad.
- Sicrhau bod pawb yn gallu cyflawni'r cynllun gwaith newydd, gan gynnwys sicrhau iechyd meddwl da ymhlith y tîm drwy oruchwyliaeth a chymorth rheolaidd.
- Datblygu gallu'r tîm i feithrin perthynas newydd â darpar gwsmeriaid ar gyfer gŵyl Rege a Ridim ac adeiladu partneriaethau newydd gyda chomisiynwyr fel y llywodraeth, iechyd y cyhoedd ac asiantaethau ieuencid i gynyddu graddfa a chyrraedd rhagor o bobl ifanc, gan gynnwys cynulleidfaoedd Cymraeg.

Ymhlith yr uchafbwyntiau a'r dysgu allweddol roedd datblygu dealltwriaeth ym meysydd anabledd ac iechyd meddwl, gweithio'n agos gyda Little People DU a Platform Cymru a chyflogi aelodau'r tîm sydd â phrofiad byw perthnasol.

“Helpodd y rhaglen Camau Creadigol i ddatblygu ein drafft cyntaf o'n cynllun busnes, creu'r model strwythur sefydliadol cywir (ailymgorffori G-Expressions) a'r cynllun ariannol i'n helpu i dyfu a mynd i'r afael ag anghenion pobl ifanc Casnewydd mewn modd cynaliadwy.”



Urban Circle (Llun: Shutterdown
Photography © Carl Connikie)

Mae ein prif gamau gweithredu yn cynnwys:

- Trefnodd y Cyngor gyfres o weithdai agored i gyfranogwyr mewnol ac allanol i edrych ar ein brandio a'n gwerthoedd brand gyda'r bwriad o ailfrandio'r sefydliad (os oes angen) i adlewyrchu'r Gymru gyfoes yn well.
- Rhwng lansio'r cynllun **Camau Creadigol** diwygiedig ym mis Tachwedd 2022 a diwedd Mawrth 2023 cawsom 19 cais a chynnig 12 grant gwerth cyfanswm o £537,692.
- Gweithiodd ein Hasiant er Newid ar ddatblygiad **Llwyfan Newydd** mewn partneriaeth ag Amgueddfa Cymru, cyfres fisol o ddiwyddiadau i bobl greadigol Ddu a'u gwaith.
- Gweithiodd ein Hasiant er Newid hefyd mewn cydweithrediad â PRSF a Chymru Greadigol ar ddatblygu Power Up, menter uchelgeisiol, hir dymor sy'n cefnogi cerddorion Du a gweithwyr proffesiynol a swyddogion gweithredol y diwydiant, yn ogystal â mynd i'r afael â hiliaeth gwrth-ddu ac anghyfartaledd hiliol yn y sector cerddorol. Penllanw'r gwaith fydd Grŵp Gweithredu Cerddoriaeth Ddu Cymru a fydd yn gweithio fel tasglu i yrru'r newid ymlaen, dan gadeiryddiaeth Andrew.



- Cynyddodd y Cyngor y gronfa o Gydweithwyr y Celfyddydau ac mae bellach yn gallu galw arnynt i gymryd rhan yn natblygiad rhaglenni gwaith ac yn ein proses penderfynu ar arian. Erbyn hyn mae 260 ohonynt. Y cam nesaf fydd recriwtio Cydweithwyr Ifanc i helpu i ddatblygu ein cynlluniau ariannu ar gyfer pobl ifanc a chymryd rhan mewn gwneud penderfyniadau.



- Gorffennwyd yr ymchwil a gomisiynwyd fel rhan o **Fenter Cerdyn Hygyrchedd y DU Gyfan**, i [archwilio effaith Hynt ar ddeiliaid cardiau](#), a rhanwyd negeseuon allweddol. Adroddiad am Effaith Hynt.

Roedd y rhain yn cynnwys y penawdau allweddol canlynol:

- › Dywedodd 76% o ddeiliaid cardiau fod Hynt wedi gwella eu hygyrchedd at ddiwylliant.
- › Dywedodd 73% o ddeiliaid cardiau fod Hynt wedi gwella ansawdd eu bywyd.
- › Dywedodd 72% o ddeiliaid cardiau eu bod eisiau defnyddio eu cardiau y tu allan i Gymru.
- › Dywedodd 59% o ddeiliaid cardiau eu bod wedi codi eu hunanhyder drwy Hynt.
- › Dywedodd 81% o ddeiliaid cardiau fod Hynt yn cynyddu eu hymwneud cymdeithasol.
- › 144,000 yn fwy o ymweliadau â'r theatr ar draws Cymru, hanner yn docynnau pris llawn.
- › Dywedodd 58% o ddeiliaid cardiau eu bod wedi ymweld â lleoliad newydd o ganlyniad i Hynt.
- › Dywedodd 56% o ddeiliaid cardiau fod gwell croeso iddynt mewn lleoliadau o ganlyniad i Hynt.
- › Mae pob tocyn cydymaith am ddim a roddir yn cynhyrchu £23.53 o wariant refeniw ychwanegol ar gyfer lleoliadau.
- › Mae economïau lleol o amgylch lleoliadau Hynt yn elwa o £3,000 y flwyddyn.
- › Am bob £1 cyhoeddus sy'n cael ei wario ar Hynt, mae £6.05 yn cael eu creu mewn gwerth cymdeithasol.

- Buom yn gweithio'n agos gyda Rheolwr Adnoddau Dynol Amgueddfa Cymru i archwilio syniadau am sut y gallem gydweithio i chwalu'r rhwystrau sy'n atal ymgeiswyr o gefndiroedd ethnig a diwylliannol amrywiol yn ogystal â phobl anabl a'r rhai o ardaloedd economaidd-gymdeithasol isel o ddiweithdra uchel. Roedd hyn yn cynnwys cynnal cyfarfodydd â chyrrff eraill fel Gyrfa Cymru.
- Yn y flwyddyn flaenorol roeddem wedi darparu arian i Gwmni Diwylliannol a Chelfyddydol Romani wneud ymchwil a fyddai'n arwain at greu adnoddau ar ehangu ymgysylltiad yn y celfyddydau ar gyfer cymuned Sipsiwn, Roma a Theithwyr yng Nghymru. Cwblhawyd y gwaith eleni a lansiwyd yr adroddiad ym mis Hydref 2022. Cyhoeddwyd yr adroddiad, [Safleoedd Cynhwysiant, wedyn ar wefan Cwmni Diwylliannol a Chelfyddydol Romani](#).
- Roedd rheolwyr llinell hefyd yn bresennol mewn gweithdai recriwtio a ddarparwyd gan Chwarae Teg. Roedd y gweithdai yn cynnwys adran gynhwysfawr ar ragfarn ymwybodol ac anymwybodol yn ystod y broses recriwtio.

- Yn dilyn adolygiad manwl a darn o waith penodol gwnaethom ddatblygu a lansio (ym mis Rhagfyr 2022) [dudalen gwe arbennig ar gyfer cymorth hygyrchedd](#) i ymgeiswyr i'n cynlluniau ariannu. Roedd hyn yn gam mawr ymlaen inni wrth gyflawni ein hamcanion cydraddoldeb.
- Cyflwynodd rhaglen Dysgu Creadigol y Cyngor, Cynefin, ail gam y prosiectau mewn ysgolion. Roedd cyfanswm o 42 o ysgolion yn y cyfnod yma sy'n golygu bod cyfanswm yr ysgolion yn 67.



Cynefin: Cymru ddiwylliannol ac ethnig amrywiol, Cynllun Dysgu Creadigol

Astudiaeth Achos Cymorth Hygyrchedd

Trosolwg o'r galw ers lansio ein ffordd newydd o fynd ati

Roedd cymorth hygyrchedd ar gael yn gyntaf i ymgeiswyr yn 2018/19 ac ers hynny mae'r angen a'r galw'n tyfu'n gyson.

Hyd at 2022 ein hunig ddatganiad ynghylch cymorth hygyrchedd mewn dogfennaeth ar gael i'r cyhoedd oedd:

“Os oes gennych unrhyw anghenion hygyrchedd a'ch bod yn ystyried gwneud cais, gallwn helpu i sicrhau eich bod yn cael eich cefnogi yn ystod y broses ymgeisio. Cysylltwch â ni: grantiau@celf.cymru i drafod sut y gallwn helpu.”

Ers hynny rydym wedi datblygu a lansio (ym mis Rhagfyr 2022) [dudalen gwe arbennig llawer mwy manwl ar gyfer cymorth hygyrchedd](#) yn ogystal â phroses fewnol strwythuredig.

Gallwn gynnig cymorth ar wahanol gamau o wneud cais am grant, cyn i ymgeisydd ymgeisio, ynghanol ymgeisio ac wrth gyflwyno'r prosiect

Mae hyn wedi arwain at gynnydd yn y galw o 6 cais am gymorth yn 2019/20 i 37 yn 2022/23.

Yn ogystal â hyn, rydym hefyd wedi lansio a threialu [ceisiadau fideo/sain](#).

Trefnu gweithiwr cymorth hygyrchedd

Yn y pen draw, yr ymgeisydd sy'n gyfrifol am benderfynu pwy yw ei weithiwr cymorth hygyrchedd. Efallai y bydd ganddo rywun sy'n cymryd nodiadau, dehonglydd neu weithiwr cymorth y mae'n ei ddefnyddio'n rheolaidd. Os nad oes gan ymgeisydd weithiwr cymorth eisoes, gallwn ddod o hyd i rywun iddo.

Mae pob cais yn cael ei ystyried yn seiliedig ar anghenion unigol a lefel y cymorth sydd ei angen. Gallwn dalu cyfradd resymol o hyd at uchafswm o £300 y dydd ac uchafswm o 3 diwrnod am gymorth arbenigol.

Darparwyr Cymorth Hygyrchedd

Ar hyn o bryd mae gennym 17 darparwr cymorth hygyrchedd yn y rhwydwaith. Mae pedwar yn cytuno i weithio'n rheolaidd.

Mae 9 gweithiwr cymorth hygyrchedd arall wedi darparu cefnogaeth yn ôl y gofyn i ymgeiswyr. Mae hyn yn digwydd pan fo gan ymgeisydd weithiwr dynodedig a all gefnogi ei anghenion hygyrchedd ac fel arfer mae'n adnabod yr ymgeisydd.

Rydym wedi cynyddu ein rhestr o ddarparwyr gan ryw 14 dros y flwyddyn ddiwethaf i gefnogi'r galw cynyddol. Ond rydym ar hyn o bryd wedi oedi cyn recriwtio unrhyw ddarparwyr pellach nes ein bod yn hyderus bod y broses yn gweithio.

Grŵp Hygyrchedd y DU

Ym mis Gorffennaf 2022 cynhaliwyd trafodaethau cychwynnol rhwng Aeron Roberts (Pennaeth y Loteri) a Luke Moore (Uwch Swyddog Cymorth Hygyrchedd, Cyngor Celfyddydau Lloegr) ynghylch Cymorth Hygyrchedd, a'r prif nod oedd gwella a sicrhau parhad cymorth hygyrchedd rhwng arianwyr.

Mae hyn wedi arwain at lawer o gydweithio ac mae Cyngor Celfyddydau Lloegr bellach â rhestr o ddarparwyr hygyrchedd y maent yn galw arnynt. Y gobaith yw y gallwn ddatblygu rhestr ledled y DU o ddarparwyr hygyrchedd.

Ers hynny, rydym wedi sefydlu Grŵp Hygyrchedd y DU sy'n cynnwys yr Alban Greadigol, Cyngor Celfyddydau Gogledd Iwerddon a Sefydliad Ffilm Prydain, ac mae tri chyfarfod cychwynnol wedi'u cynnal.

Datblygiadau yn y dyfodol

Ffurflen Cais Hygyrchedd

Rydym yn gobeithio wrth inni ddatblygu'r cymorth hygyrchedd i greu ffurflen we y gall Swyddogion Datblygu/Gwybodaeth am Grantiau ac ymgeiswyr ei llenwi sy'n casglu'r wybodaeth sydd ei hangen i geisio sicrhau cefnogaeth gan y rhwydwaith. Rydym yn gweld hyn yn ddatblygiad pwysig gan nad yw'r wybodaeth wedi'i darparu bob amser i'n galluogi i alw am waith cymorth. Os ydym yn methu gwybodaeth, mae hyn yn oedi'r broses o geisio cymorth a chymeradwyo ceisiadau.

Gan ein bod hefyd yn cael nifer cynyddol o geisiadau, mae angen inni sicrhau ein bod yn eu cael mewn modd cyson a fydd hefyd yn helpu i adrodd yn y dyfodol.

Rydym hefyd yn nodi tuedd bod cymorth hygyrchedd bob amser am 3 diwrnod llawn ac mae angen sicrwydd arnom fod hyn yn ddilys oherwydd arian cyhoeddus sydd dan sylw.

Ni fyddwn byth yn gofyn i ymgeisydd brofi ei fod yn anabl. Yr hyn yr ydym yn gofyn amdano yw darparu cynllun o ba gymorth sydd ei angen gan fod pob achos yn unigryw.

Yn ôl ein data, pa mor dda rydym wedi gwneud?

Mae ein data Adnoddau Dynol ar gyfer 2022/23 yn dangos y canlynol:

- Mae'r rhan fwyaf o staff ac ymgeiswyr yn nodi eu bod yn heterorywiol/syth. Mae canran uwch o ymgeiswyr (77.8%) na staff (73.1%) yn nodi eu bod yn heterorywiol/syth. Mae nifer y gweithwyr ac ymgeiswyr heterorywiol dros 10% yn is na'r ganran o bobl 16-74 oed yng Nghymru (sy'n 89.8%).
- Mae'r rhan fwyaf o staff (61.3%) ac ymgeiswyr (63.3%) yn nodi eu bod yn Gymry, gyda Phrydeinig yr ail ganran uchaf (22.6% o staff a 26.1% o ymgeiswyr). Yn hytrach na chuddio'r holl genhedloedd eraill, maent wedi cael eu cyfuno i 'eraill'.
- Mae'r rhan fwyaf o staff wedi cofnodi eu crefydd fel rhai Cristnogol (29%), a dyma'r ganran ail uchaf ar gyfer ymgeiswyr (25.4%). Mae nifer y staff sy'n nodi eu bod yn Gristnogion wedi gostwng o flwyddyn i flwyddyn tra

bo crefyddau 'eraill' wedi cynyddu ychydig o flwyddyn i flwyddyn. Mae crefyddau eraill wedi cael eu dewis gan staff ac ymgeiswyr ond mae'r data hwnnw wedi cael ei guddio.

- Mae'r ganran o boblogaeth gyffredinol Cymru a oedd yn nodi eu crefydd fel Cristnogion (42.7%, i lawr o'r 57.6% yng nghyfrifiad 2011) yn uwch nag un staff (29%) ac ymgeiswyr (25.4%). Er bod y gwahaniaeth yn mynd yn llai rhwng nifer y cyhoedd yng Nghymru sy'n cofnodi nad oes ganddynt grefydd ac mae rhai ymgeiswyr yn dal i fod yn sylweddol ar 47.7% a 39.8% yn y drefn honno. Yn gyffredinol, nid ydym yn nodi crefydd wrth gymryd camau cadarnhaol mewn ymgyrchoedd recriwtio.
- Mae 89.2% o staff wedi cofnodi ethnigrwydd naill ai fel Gwyn, Gwyn Asiaidd, Gwyn Prydeinig, Gwyn Seisnig, Gwyn Gwyddelig, Gwyn Arall a Gwyn Cymreig, ac mae 4.3% o staff yn nodi eu bod yn sawl gwahanol ethnigrwydd.

- Mae 93.4% o ymgeiswyr wedi nodi eu bod yn Wyn Gwyddelig, Gwyn Cymreig neu Wyn, gyda 6% arall o ymgeiswyr yn nodi eu bod yn sawl gwahanol ethnigrwydd. Dim ond 0.6% o'r ymgeiswyr a ddewisodd 'mae'n well peidio â dweud'.
- Gofynnwn i staff gofnodi a ydynt yn anabl yn ôl y model meddygol/cyfreithiol a'r model cymdeithasol. Er bod nifer y staff sy'n cofnodi'r wybodaeth wedi cynyddu ers y llynedd (mae 56% o staff bellach wedi cofnodi ymateb i'r diffiniad cyfreithiol o'i gymharu â 54.3% y llynedd, a dim ond 36.7% yn 2020/21), mae gwaith i'w wneud o hyd os ydym am gael darlun cywir o gyfansoddiad ein staff. Yn ddiddorol, mae hanner nifer y staff sy'n anabl dan y model meddygol/cyfreithiol hefyd yn ystyried eu hunain yn anabl o dan y model cymdeithasol.
- Mae nifer yr ymgeiswyr sy'n ystyried eu hunain yn anabl yn ôl modelau meddygol a chymdeithasol anabledd wedi mwy na dyblu ers blwyddyn ariannol 2021/22. Ond gwelsom ostyngiad ar 2021/22 felly mae'r canrannau ar gyfer 2022/23 wedi codi y tu hwnt i ffigurau 2020/21.
- Mae'n anodd gwneud cymhariaeth rhwng staff ac ymgeiswyr gan nad yw cynifer o staff wedi ymateb i'r cwestiynau.
- Diweddarwyd hysbysebion swyddi a'r ffurflen gais yn 2022/23 i gynnwys adran ar y Cynllun Hyderus o ran Anabledd, gan nodi bod Cyngor y Celfyddydau yn Gyflogwr Hyderus o ran Anabledd ac wedi ymrwymo i gyfweld â phob ymgeisydd anabl sy'n bodloni'r meini prawf hanfodol sydd ym manyleb y person. Ar yr adeg yma, nid oedd unrhyw ymgeiswyr wedi gwneud cais dan y cynllun.
- Yn 2022/23 roedd y rhan fwyaf o staff rhwng 40-49 oed, tra bo'r grŵp oedran yma wedi gweld gostyngiad sylweddol ymhlith ymgeiswyr, gan ostwng o 37.9% yn 2021/22 i 25% yn 2022/23. Dim ond 22.6% o staff oedd dan 40 oed, o'i gymharu â 60% o ymgeiswyr. Dim staff na dim ymgeiswyr oedd dan 20 oed. Mae canrannau gweithwyr ar gyfer 50-59 a thros 60 wedi cynyddu, gan awgrymu bod nifer o staff wedi symud o un categori oedran i'r nesaf ym mlwyddyn ariannol 2022/23, gan ddatlu degawd arall. Ni ellir darparu canrannau ar gyfer ymgeiswyr ar gyfer y rhai dros 60 oed oherwydd y gellir eu hadnabod.

Dangosodd ein data Portffolio Celfyddydol Cymru ar gyfer 2022/23 welliant yng nghynrychiolaeth pobl â nodweddion gwarchoddedig fel gweithwyr ac aelodau o fyrddau rheoli.

Mae monitro ein cleientiaid Portffolio Celfyddydol Cymru yn 2022/23 yn parhau i ddangos dechrau newid diwylliant ar draws y sefydliadau. Roedd cynnydd amlwg yn enwedig yn nifer y bobl anabl a gyflogir yn y sefydliadau, i fyny 20% o'r flwyddyn flaenorol. Gwelodd y rhai o gefndiroedd diwylliannol ac ethnig amrywiol, lesbiaid, hoywon a deurywlon a'r rhai â chredoau crefyddol penodol gynnydd cymedrol ar y flwyddyn flaenorol. Roedd proffil oedran y rhai a gyflogir hefyd wedi newid gyda gostyngiadau yn y bobl hŷn ac iau a gyflogir yn y 67 sefydliad.

Data Gweithwyr	2021/21	2022/23	% Newid (2021/22-2022/23)	% o weithwyr cyffredinol 2021/22	% o weithwyr cyffredinol 2022/23
Cyfanswm y gweithwyr	1,934	1,969	1.8	-	-
Cyfanswm y gweithwyr B/byddar neu anabl	119	143	20.2	6.2	7.3
Cyfanswm y gweithwyr amrywiol yn ddiwylliannol ac ethnig	139	146	5.0	7.2	7.4
Cyfanswm lesbiaid, hoywon neu ddeurywlon	243	251	3.3	12.6	12.7
Cyfanswm pobl hŷn	473	424	-10.4	24.5	21.5
Cyfanswm pobl ifanc	317	277	-12.6	16.4	14.1
Cyfanswm pobl â chredoau crefyddol penodol	248	257	3.6	12.8	13.1
Cyfanswm menywod sy'n feichiog neu ar absenoldeb mamolaeth	39	30	-23.1	2.0	1.5
Cyfanswm pobl drawsrywiol	24	19	-20.8	1.2	1.0

Mae cyfanswm aelodau o'r byrddau yn cynyddu ac mae cynnydd calonogol o hyd yn nifer yr aelodau o'r byrddau o ran nifer y grwpiau â nodweddion gwarchoddedig, unwaith eto'n benodol mewn perthynas â'r rhai o gefndir diwylliannol ac ethnig amrywiol a'r rhai â chredoau crefyddol penodol. Mae'r tablau isod yn dangos 19% a 13% yn y drefn honno. Ond roedd gostyngiadau bach mewn lesbiaid, hoywon neu ddeurywolion, pobl hŷn a phobl ifanc.

Data Byrddau Rheoli	2021/22	2022/23	% Newid	% o fyrddau rheoli'n gyffredinol 2021/22	% o fyrddau rheoli'n gyffredinol 2022/23
Cyfanswm ar fyrddau rheoli	456	567	24.3	-	-
Cyfanswm y bobl F/fyddar neu anabl ar fyrddau rheoli	37	38	2.7	8.1	6.7
Cyfanswm y bobl amrywiol yn ddiwylliannol ac yn ethnig ar fyrddau rheoli	65	77	18.5	14.3	13.6
Cyfanswm y lesbiaid, hoywon neu ddeurywolion ar fyrddau rheoli	69	65	-5.8	15.1	11.5
Cyfanswm y bobl hŷn ar fyrddau rheoli	244	241	-1.2	53.5	42.5
Cyfanswm y bobl â chredoau crefyddol penodol ar fyrddau rheoli	90	102	13.3	19.7	18.0
Cyfanswm ar fyrddau rheoli sy'n feichiog neu ar absenoldeb mamolaeth	9	11	22.2	2.0	1.9
Cyfanswm trawsrywolion ar fyrddau rheoli	*	*	Amh.	Amh.	Amh.
Cyfanswm y bobl ifanc ar fyrddau rheoli	14	13	-7.1	3.1	2.3

Mae'r data o'n rhaglenni loteri yn 2022/23 yn parhau i adlewyrchu sector sydd o hyd yn dod at ei goed ar ôl y pandemig gyda phrosiectau a rhaglenni celfyddydol unwaith eto wrth wraidd y ceisiadau a dderbynnir.

Yn 2022/23 gwnaethom ddyfarnu cyfanswm o £15.3 miliwn i 502 o brosiectau. O'r rhain roedd chwarter yn brosiectau wedi'u targedu pobl F/fyddar neu anabl ac un rhan o bump o brosiectau wedi'u targedu pobl o gefndiroedd diwylliannol ac ethnig amrywiol. Mae'r tabl canlynol yn dangos sut roedd prosiectau sy'n cael arian yn targedu eu gweithgarwch.

Grŵp â nodwedd warchoddedig	Nifer y grantiau	Cyfanswm gwerth y grant	% o'r holl grantiau	% gwerth yr holl grantiau
Pobl amrywiol yn ddiwylliannol ac yn ethnig	105	£2,826,506	20.9	18.4
Plant a phobl ifanc	114	£3,934,881	22.7	25.7
Pobl hŷn	36	£856,526	7.2	5.6
Pobl F/fyddar neu anabl	117	£4,058,859	23.3	26.5
Pobl sy'n feichiog neu ar absenoldeb mamolaeth	5	£77,340	1.0	0.5
Dynion	4	£34,866	0.8	0.2
Menywod	105	£2,826,506	20.9	18.4
Lesbiaid, hoywon neu ddeurywolion	114	£3,934,881	22.7	25.7

Rydym yn parhau i ofyn i unigolion lenwi ffurflenni monitro cydraddoldeb wrth wneud cais am grantiau ac roedd y wybodaeth a dderbyniwyd yn 2022/23 yn dangos inni fod 53% o'r grantiau a ddyfarnwyd yn mynd at unigolion a nododd eu bod yn fenywod a 38% i'r rhai a nododd eu bod yn ddynion â chyfran uwch na chynt yn nodi eu bod yn anneuaid. Yn ddiddorol, yn wahanol i'r flwyddyn flaenorol, roedd swm y grant a ddyfarnwyd i'r menywod ar gyfartaledd £2,500 yn uwch na'r dynion.

Aeth y rhan fwyaf o'r grantiau i bobl rhwng 26 a 49 oed. Ond mae cynnydd wedi bod ar y flwyddyn flaenorol gyda 17 grant i bobl dan 25 a 45 grant (chwarter yr holl grantiau) i bobl dros 60 oed.

Gwnaed 19% o'r holl grantiau i bobl amrywiol yn ddiwylliannol ac ethnig, cynnydd o bum

pwnt canran o'i gymharu â 2021/22. Ar gyfartaledd, roedd grantiau a wnaed i bobl amrywiol yn ddiwylliannol ac yn ethnig £800 yn is na'r dyfarniadau a wnaed i'r rhai sy'n nodi eu bod yn Wyn.

Aeth un rhan o bump o'r holl grantiau yn 2022/23 i unigolion B/byddar neu anabl.

Ar gyfartaledd, roedd pob grant i unigolion B/byddar neu anabl tua £1,400 yn uwch (gan dynnu costau hygyrchedd) na'r rhai nad oeddent yn nodi eu bod yn F/fyddar neu anabl.

Grŵp â nodwedd warchoddedig	Nifer y grantiau	Cyfanswm gwerth y grant	% o'r holl grantiau	% gwerth yr holl grantiau
Pobl amrywiol yn ddiwylliannol ac yn ethnig	34	£382,568	18.9	18.0
Pobl ifanc	17	£120,327	9.4	5.7
Pobl hŷn	45	£484,821	25.0	22.9
Pobl F/fyddar neu anabl	41	£562,320	22.8	26.5
Dynion	68	£683,903	37.8	32.3
Menywod	95	£1,241,014	52.8	58.5
Lesbiaid, hoywon neu ddeurywlon	38	£495,434	21.1	23.4

Gwnaethom hefyd ofyn i sefydliadau sy'n gwneud cais am arian loteri lenwi ffurflen fonitro cydraddoldeb mewn perthynas â chyfansoddiad eu byrddau rheoli. Gwnaed 30 o grantiau i sefydliadau sy'n cael eu harwain gan bobl amrywiol yn ddiwylliannol ac yn ethnig (25 grant yn 2021/22) a gwnaed 44 grant i sefydliadau sy'n cael eu harwain gan bobl F/fyddar neu anabl (27 grant yn 2021/22). Mae hyn yn dangos bod byrddau rheoli'n gynyddol fwy amrywiol ar draws y sector, yn debyg i sefydliadau Portffolio Celfyddydol Cymru.

Grŵp â nodwedd warchoddedig	Nifer y grantiau	Cyfanswm gwerth y grant	% o'r holl grantiau	% gwerth yr holl grantiau
Sefydliadau dan arweiniad pobl sy'n ddiwylliannol ac ethnig amrywiol	30	£1,470,298	9.3	11.1
Sefydliadau dan arweiniad pobl F/fyddar neu anabl	44	£1,914,233	13.7	14.5
Sefydliadau dan arweiniad dynion	96	£4,138,942	29.8	31.3
Sefydliadau dan arweiniad menywod	117	£4,407,122	36.3	33.4
Sefydliadau dan arweiniad lesbiaid, hoywon, deurywolion	12	£304,259	3.7	2.3
Sefydliadau dan arweiniad pobl hŷn	78	£2,327,290	24.2	17.6
Sefydliadau dan arweiniad plant a phobl ifanc	5	£70,514	1.6	0.5

Pwyllgor Cydraddoldeb Strategol

Mae monitro cyfrifoldebau Cyngor Celfyddydau Cymru dan Ddyletswydd Gydraddoldeb y Sector Cyhoeddus yn rhywbeth y mae'r Cyngor wedi'i gymryd o ddifrif. Mae wedi gosod y safon yn uchel ac mae'n awyddus – nid yn unig i gyflawni ei rwymedigaethau'n llawn – ond i hyrwyddo'r egwyddorion sy'n sail i'r ddeddfwriaeth.

Parhaodd ein Pwyllgor Cydraddoldeb Strategol i fonitro cynnydd gyda'n cynllun gweithredu cydraddoldeb strategol a rhoddodd ffocws a her hefyd i gyflawni a chynyddu'n barhaus cynllun gweithredu Ehangu Ymgysylltiad.

Mae'r Pwyllgor yn gosod agenda ein gwaith cydraddoldeb ac yn adrodd yn uniongyrchol i'r Cyngor am berfformiad yn ôl ein hamcanion.



Future Directions gan Gavin Porter,
Music Theatre Wales

Cyflawni ein cyfrifoldebau deddfwriaethol

Yn 2022/23 buom yn monitro ein cynnydd gyda'r tasgau o ddydd i ddydd sy'n ofynnol i gyflawni ein rhwymedigaethau dan Ddyletswydd Gydraddoldeb y Sector Cyhoeddus mewn dau gyfarfod o'r grŵp monitro.

Mae ein cynllun yn parhau i fynd i'r afael â'r ddyletswydd gyffredinol mewn perthynas â:

- Dileu gwahaniaethu, aflonyddu ac erledigaeth anghyfreithlon ac ymddygiad arall a waherddir gan y Ddeddf.
- Hyrwyddo cyfle cyfartal rhwng pobl sy'n rhannu nodwedd warchoddedig a'r rhai nad ydynt.
- Meithrin perthynas dda rhwng pobl sy'n rhannu nodwedd warchoddedig a'r rhai nad ydynt.

Mewn perthynas â'r dyletswyddau penodol i Gymru, mae:

- Parhau i fonitro ac adrodd ar wahaniaethau cyflog gyda chyfeiriad penodol at fylchau cyflog rhwng y rhywiau.
- Coladu a monitro data cyflogaeth, gan gynnwys ceisiadau am swyddi yn y Cyngor ond rydym yn dal i ddatblygu ein gwaith o ran monitro hyfforddiant a datblygiad proffesiynol ymhlith ein staff – bydd angen bwrw ymlaen â hyn yn y flwyddyn ariannol nesaf.
- Rydym wedi parhau i lunio asesiadau manwl o'r effaith ar gydraddoldeb ar gyfer pob polisi, rhaglen a phrosiect.
- Rydym yn cynnwys disgwyliadau cydraddoldeb yn ein polisi a'n prosesau caffael ond nid ydym eto wedi datblygu proses ar gyfer monitro cynnydd yn ôl y disgwyliadau – bydd angen bwrw ymlaen â hyn yn y flwyddyn ariannol nesaf.

Tystiolaeth o'r 5 Ffordd o Weithio

Integreiddio ein gwaith gyda gwaith cyrff cyhoeddus eraill

Gwnaethom barhau i weithio gyda'r rhwydwaith o 11 corff cyhoeddus ar ein cydamcanion cydraddoldeb gan ymgymryd â'r gwaith o'i weinyddu. Mae'r rhwydwaith yn cynnwys cyrff fel Cyfoeth Naturiol Cymru, Chwaraeon Cymru, Bwrdd Iechyd Prifysgol Caerdydd a'r Fro, Ymddiriedolaeth GIG Prifysgol Felindre, Comisiynydd y Gymraeg a Gyrfa Cymru.

Bydd y bartneriaeth yn parhau gydag ymrwymiad i fonitro ein cynnydd yn ôl yr amcanion a rhannu gwersi a'r ymarfer gorau sy'n dod i'r amlwg.

Cynyddu nifer y cydweithrediadau a'r partneriaethau rydym yn ymwneud â nhw

Mae cydweithio a phartneru cryf yn parhau i fod yn hanfodol i'n gwaith ac yn ystod y flwyddyn rydym wedi parhau i feithrin y partneriaethau ar lefel strategol gan gynnwys y rhai y cyfeirir atynt isod.

Rydym wedi parhau i weithio'n agos gyda Chynghorau Celfyddydau eraill ledled y DU gan ddysgu o'u gwaith a rhannu ein gwaith ni. Mae trafodaethau wedi parhau i ganolbwyntio ar ddatblygiad posibl cynllun cerdyn hygyrchedd ledled y DU.

Partneriaeth allweddol oedd yr un gydag Amgueddfa Cymru ar ddatblygu Cynllun Gweithredu Ehangu Ymgysylltiad.

Rydym yn gweithio gyda chyrrff cydraddoldeb allweddol i yrru ein gwaith yn ei flaen. Maent yn cynnwys Stonewall Cymru, Diverse Cymru, Chwarae Teg, Swyddfa Comisiynwyr Pobl Hŷn, Cyngor Hil Cymru, Byrddau Iechyd ac Iechyd Cyhoeddus Cymru.

Gwranddo ar ein staff, rhanddeiliaid a buddiolwyr

Mae ein Pwyllgor Cydraddoldeb Strategol yn cynnwys staff o bob rhan o'r sefydliad yn ogystal ag ymgynghorwyr allanol.

Mae ymgynghori â rhanddeiliaid ehangach, yn benodol sefydliadau ac unigolion nad oes gennym berthynas â nhw'n parhau i fod yn nod allweddol ac yn her inni. Bydd gwaith Ehangu Ymgysylltiad yn allweddol wrth lywio ein cynllun yn y dyfodol.

Atal Niwed

Nod ein hamcanion cydraddoldeb yw mynd i'r afael â'r agenda atal.

Meddwl yn yr hir dymor

Mae hyn yn parhau i fod yn sbardun allweddol i'n gwaith. Mae ystyried effaith hir dymor yr hyn a wnawn yn rhan annatod o'n gwaith cynllunio.



Cyngor Celfyddydau Cymru
Arts Council of Wales

Adroddiad Blynyddol
2022-23

Cynllun Cydraddoldeb
Strategol 2020-2024

www.celf.cymru



Noddir gan
Lywodraeth Cymru
Sponsored by
Welsh Government



Yn dyfarnu arian / Awarding funds from
Y LOTERI GENEDLAETHOL
THE NATIONAL LOTTERY®