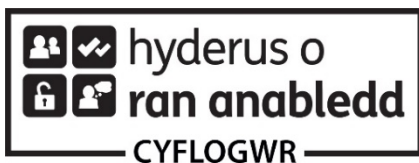


Rhaglen Gyfalaf y Loteri

# Nodiadau Canllaw Ychwanegol

Prosiectau Cyfalaf Mawr

Tachwedd 2021



Mae Cyngor Celfyddydau Cymru'n darparu gwybodaeth mewn print bras, Braille, sain, Hawdd ei Ddeall ac Iaith Arwyddion Prydain. Byddwn hefyd yn ceisio darparu gwybodaeth mewn ieithoedd heblaw Cymraeg neu Saesneg os gofynnir amdani.

Os oes gennych unrhyw anghenion o ran mynediad ac rydych yn ystyried cyflwyno cais, gallwn helpu i sicrhau y cewch gefnogaeth yn ystod y broses ymgeisio. Cysylltwch â ni ar [cyfalaf@celf.cymru](mailto:cyfalaf@celf.cymru) i drafod sut y gallwn helpu.

Mae gan Gyngor Celfyddydau Cymru bolisi cyfle cyfartal ar waith.

## **Beth i'w wneud os na allwch chi dderbyn arian o'r Loteri Genedlaethol**

Os nad ydych chi'n gallu derbyn arian Loteri Genedlaethol am unrhyw resymau, dylech chi lanlwytho llythyr gyda'ch cais yn esbonio pam mae hyn yn wir. Os yw eich cais yn llwyddiannus, byddwn ni'n ceisio ariannu eich prosiect o arian o ffynonellau eraill.

## Cynnwys

Cyflwyniad	4
Sut i ddefnyddio'r Nodiadau Canllaw Ychwanegol	4
Y Broses Ymgeisio Tri Cham	4
Ein cyngorwyr allanol arbenigol	6
Comisiwn Dylunio Cymru	6
Eich Astudiaeth Ddichonoldeb	6
Datblygu eich prosiect	8
Ein Gofynion ar gyfer Prosiectau Cyfalaf Mawr	10
Os byddwn yn dyfarnu grant i chi	19
Monitro eich prosiect	19
Sefydliadau ac Adnoddau Defnyddiol	20
Cysylltu â ni	28

## Cyflwyniad

Croeso i'n Nodiadau Canllawiau Ychwanegol ar gyfer Prosiectau Cyfalaf Mawr.

Mae dechrau ar brosiect cyfalaf mawr gyda Chyngor y Celfyddydau yn ymrwymiad hirdymor i'ch sefydliad, ac rydym yn deall y gall y broses a'r gofynion fod yn frawychus ar brydiau. Nod y Canllawiau hyn yw eich helpu drwy ddarparu trosolwg o'r broses yr ydym yn ei dilyn pan fyddwn yn datblygu prosiectau cyfalaf mawr.

Gwyddom fod pob prosiect cyfalaf mawr yn wahanol. Fodd bynnag, mae gennym ddisgwyliadau penodol y mae'n ofynnol i bob prosiect fynd i'r afael â nhw'n foddhaol. Nodir y gofynion yn y Canllawiau hyn, a dylech eu hystyried ar bob cam o ddatblygiad eich prosiect. Mae prosiectau cyfalaf mawr yn gynlluniau pwysig i ni hefyd, ac rydym am iddyn nhw fod yn esiampl i eraill. Byddwn yn chwarae rhan flaenllaw yn y broses o ddatblygu a chynllunio eich prosiect, a byddwn yn darparu cyngor a chymorth i chi sy'n ymwneud yn benodol â'ch prosiect wrth iddo fynd yn ei flaen.

## Sut i ddefnyddio'r Nodiadau Canllaw Ychwanegol

Mae'r Nodiadau Canllaw Ychwanegol hyn yn tybio ein bod wedi eich gwahodd i wneud cais am gyllid. Os nad ydym wedi gwneud hynny, darllenwch ragor am sut i ddechrau eich prosiect yn y [Canllaw Cyffredinol ar Raglen Gyfalaf Cyngor Celfyddydau Cymru](#).

Dylid darllen y Canllawiau hyn fel dogfen “annibynnol” ar ddechrau eich prosiect er mwyn i chi gael trosolwg. Dylech ailedrych ar adrannau penodol wrth i'ch prosiect fynd yn ei flaen er mwyn sicrhau na fyddwch yn colli golwg ar faterion allweddol y byddwn yn disgwyl i chi eu hystyried.

Dylech ddarllen y Canllawiau hyn ochr yn ochr â'r [Canllaw Cyffredinol ar Raglen Gyfalaf Cyngor Celfyddydau Cymru](#) a'n [Strategaeth Gyfalaf 2012-2017](#).

Os ydych yn chwilio am wybodaeth i'ch helpu i lenwi eich ffurflen(ni) cais, darllenwch y Nodiadau Cymorth sydd ar gael ar ein [gwefan](#).

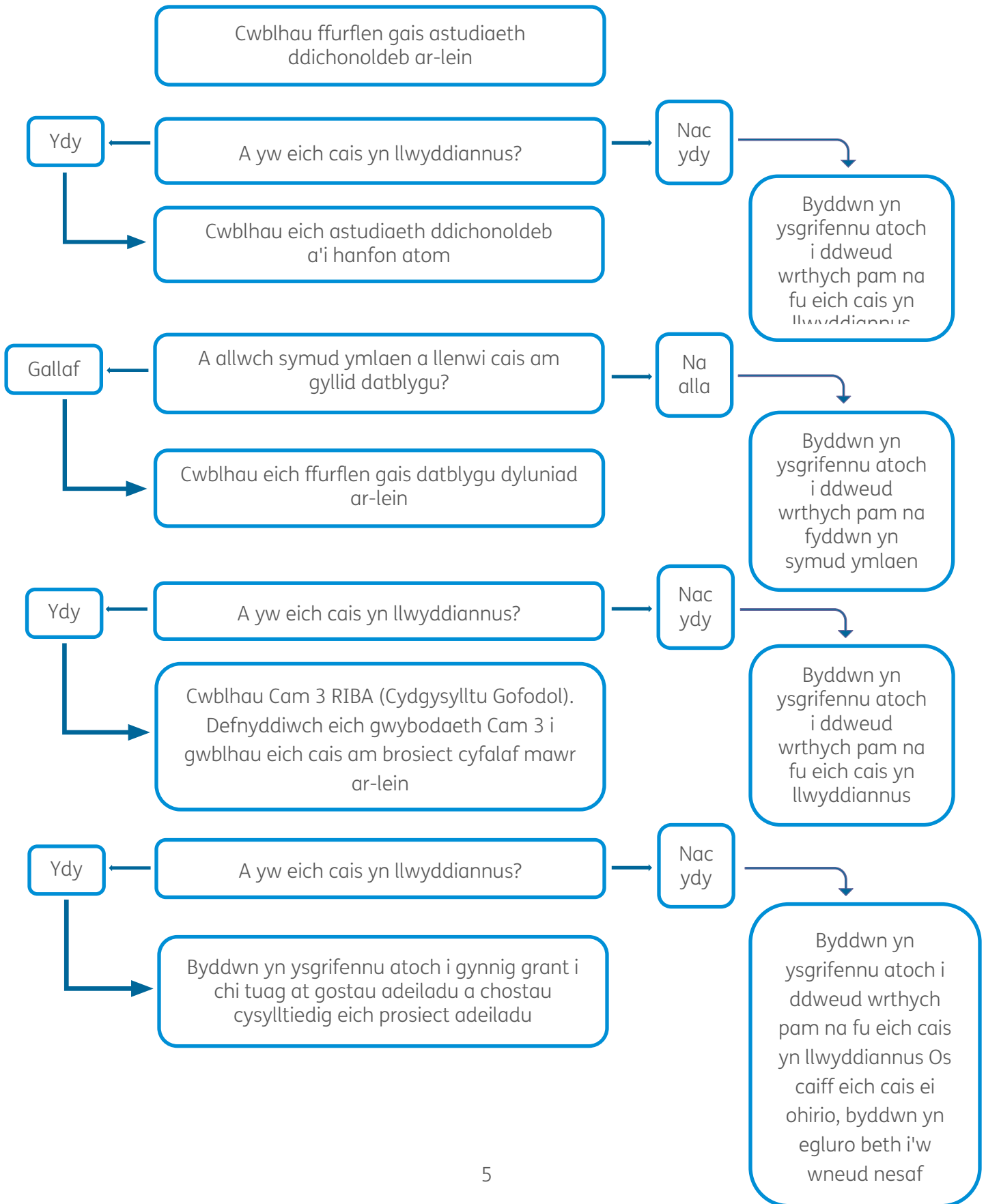
## Y Broses Ymgeisio Tri Cham

Mae prosiectau cyfalaf mawr yn gymhleth a bydd eich prosiect yn mynd drwy o leiaf dri cham cyn y gallwch ddechrau ar unrhyw waith adeiladu. Rydym yn defnyddio Cynllun Gwaith 2020 Sefydliad Brenhinol Penseiri Prydain (RIBA) i arwain y broses hon. Mae Cynllun Gwaith 2020 RIBA yn rhannu'r broses o frifffio, dylunio, adeiladu, cynnal, gweithredu a defnyddio prosiectau adeiladu yn wyth cam allweddol. (Mae'n disodli Cynllun Gwaith Amlinellol RIBA 2013).

Gallwch lawrlwytho'r Cynllun Gwaith [yma](#).

Mae ein profiad yn dangos bod y dull cam wrth gam hwn yn annog arfer gorau wrth gynllunio, caffael, rheoli a chyflawni prosiectau cyfalaf mawr.

Mae'r diagram hwn yn dangos y broses ymgeisio tri cham:



## Ein cyngorwyr allanol arbenigol

Rydym yn gweithio gyda chynghorwyr allanol drwy gydol y broses i roi cyngor arbenigol, annibynnol i ni ar agweddau arbenigol penodol ar geisiadau. Dewiswyd ein cyngorwyr allanol yn ofalus yn dilyn proses ymgeisio ffurfiol ac maent yn dod o amrywiaeth o broffesiynau. Maent yn cynnwys penseiri, syrfewyr meintiau, cynghorwyr mynediad a chynghorwyr busnes.

Bydd cynghorydd allanol yn ymwneud ag adolygu eich astudiaeth ddichonoldeb. Pan gyflwynwch eich cais ar gyfer gweithredu eich prosiect cyfalaf mawr, penodir tîm o gynghorwyr allanol i werthuso eich cais ar ein rhan. Bydd pob aelod o'r tîm hwn yn cwblhau adroddiad, ac anfonir hwn atoch fel y gallwch ymateb i'w ganfyddiadau a nodi unrhyw wallau ffeithiol.

## Comisiwn Dylunio Cymru

Mae Comisiwn Dylunio Cymru yn hyrwyddo gwaith dylunio da ar gyfer yr amgylchedd adeiledig. Mae'n darparu ystod o wasanaethau gan gynnwys y Gwasanaeth Adolygu Dyluniadau cenedlaethol sy'n galluogi cynlluniau datblygu a chynigion ledled Cymru i gael eu hystyried gan dîm amlddisgyblaethol annibynnol, arbenigol Comisiwn Dylunio Cymru. Efallai y gwelwch y bydd ymgynghori'n gynnar â'r Comisiwn Dylunio o fudd wrth ddatblygu eich prosiect cyfalaf mawr.

## Eich Astudiaeth Ddichonoldeb

TCam cyntaf datblygu eich prosiect cyfalaf mawr yw cynnal astudiaeth ddichonoldeb. Mae'n cyfuno pennu eich gofynion ar gyfer y prosiect â gwaith dylunio cysyniad. Mae'n bwysig buddsoddi digon o amser ac adnoddau yn eich astudiaeth ddichonoldeb gan fod hyn yn darparu sylfaen ar gyfer prosiect cyfalaf sydd wedi'i gynllunio'n ofalus, wedi'i ddylunio'n dda ac wedi'i adeiladu'n dda, sy'n addas at y diben ac o ansawdd uchel.

Mae astudiaeth ddichonoldeb yn eich galluogi i ganfod a oes angen eich prosiect (y galw), a yw'n hyfyw yn dechnegol ac yn ariannol, ac a yw'n briodol i'ch sefydliad fwrw ymlaen â'r prosiect. Mae hefyd yn bwysig, ar y cam hwn, pennu eich gweledigaeth ar gyfer y prosiect a'r budd i'r cyhoedd a ddaw yn sgil eich prosiect gorffenedig.

Bydd angen cyngor arbenigol a phroffesiynol arnoch i'ch helpu i gwblhau eich astudiaeth ddichonoldeb.

Fel arfer bydd angen i chi weithio gyda phensaer a chynghorydd busnes, ond bydd hyn yn dibynnu ar y math o brosiect yr ydych yn ei gynllunio. Rhaid i chi sicrhau eich bod yn penodi ymgynghorwyr mewn modd priodol, a byddwn ni eisiau bod yn rhan o'r broses benodi.

Gallwch ddarllen mwy am yr hyn yr ydym yn ei ddisgwyl gennych mewn perthynas â chaffael yn nes ymlaen yn y Canllawiau hyn.

Bydd cymhlethdod ac union gynnwys eich astudiaeth ddichonoldeb yn amrywio yn dibynnu ar faint a natur y prosiect yr ydych yn ei ddatblygu.

Ar y cychwyn bydd angen i chi gwblhau arfarniad o opsiynau a fydd yn dangos eich bod wedi ystyried yr holl opsiynau sydd ar gael i chi (gan gynnwys gwneud dim). Bydd yr arfarniad yn gwerthuso manteision a chyfyngiadau pob opsiwn yn erbyn nodau eich prosiect. Bydd yn nodi cost ddangosol ac unrhyw risgiau a nodwyd. Dylai hyn arwain at opsiwn a ffefrir y gellir ei gyfiawnhau drwy'r dadansoddiad yr ydych wedi'i wneud.

Wrth i chi symud ymlaen, dylid rhoi peth ystyried i'r canlynol::

- Pa mor briodol yw'r safle ar gyfer y gweithgaredd arfaethedig
- Syniadau cychwynnol ynghylch cwmpas yr adeilad a'r manylebau technegol
- Amlinelliad o'r gyllideb gyfalaf (gan gynnwys ffioedd proffesiynol, technegol a statudol) a ffynonellau cyllid posibl
- Amlinelliad o'r dull o sicrhau cynaliadwyedd amgylcheddol
- Amlinelliad o'r dull o integreiddio gwaith celf yn eich adeilad (celf gyhoeddus)
- Asesiad cychwynnol o oblygiadau refeniw eich prosiect cyfalaf, gan gynnwys syniad o'r costau rhedeg tebygol ar ôl ei gwblhau
- Datblygiad sefydliadol:
  - adolygiad o gapasiti, sgiliau a phrofiad perthnasol eich sefydliad sydd eu hangen er mwyn cyflawni eich prosiect,
  - adolygiad o'r agweddau ar staff a chorff llywodraethu eich sefydliad y bydd angen eu newid neu eu cryfhau o ganlyniad i'r prosiect
- Amlinelliad o'r caniatadau statudol sy'n ofynnol
- Rhaglen
- Crynodeb o risgiau allweddol y prosiect a sut y gellid lliniaru'r rhain

Disgwyliwn i'ch astudiaeth ddichonoldeb fynd â'ch prosiect i ddiwedd Cam 2 RIBA, sef **Dylunio Cysyniad** (Cynllun Gwaith RIBA 2020). Yn ôl Cynllun Gwaith RIBA, bydd y canlyniadau canlynol wedi'u cyflawni erbyn diwedd Cam 2:

- Dyluniad o'r cysyniad gan gynnwys amlinelliad o ddyluniad strwythurol a gwasanaethau adeiladu
- Gwybodaeth ragarweiniol am gostau
- Briff Terfynol y Prosiect
- Amlinelliad o ddatblygiad Strategaethau'r Prosiect megis strategaeth acwstig, strategaeth cynaliadwyedd, strategaeth cynnal a chadw a gweithredol, strategaeth rheoli adeiladu, strategaeth peirianeg tân

Mae'r dyluniad o gysyniad yn cynrychioli ymateb cychwynnol eich tîm dylunio i friff y prosiect. Bydd yn nodi egwyddorion dylunio cyffredinol eich prosiect a dylai ddangos golwg gyffredinol yr adeilad arfaethedig yn ei gyd-destun trefol.

Ar ddiwedd y cam hwn, bydd eich tîm dylunio yn paratoi adroddiad dylunio cysyniad i chi sy'n cofnodi'r cysyniadau dylunio sylfaenol ar gyfer yr opsiwn a ffefrir gennych a fydd yn cael eu harchwilio ymhellach yn y cam nesaf.

Mae datblygu Briff Terfynol y Prosiect yn rhan hanfodol o'r cam hwn, gan ei fod yn nodi eich gofynion terfynol ar gyfer y prosiect, a dyma'r ddogfen allweddol y bydd y dyluniad terfynol yn seiliedig arni. Caiff Briff y Prosiect ei rewi ar ddiwedd Cam 2 RIBA (Dylunio Cysyniad).

## Datblygu eich prosiect

DYn ystod y cam hwn, bydd eich prosiect yn datblygu o'r cynllun amlinellol a nodwyd yn eich astudiaeth ddichonoldeb a'ch adroddiad dylunio cysyniad, i gynnig manwl sydd wedi'i gostio'n llawn. Pan fyddwch wedi cwblhau'r gwaith datblygu dyluniad, byddwch wedi cwblhau Cam 3 RIBA. Mae RIBA yn diffinio'r cam hwn fel Cydgysylltu Gofodol.

Bydd y cam hwn yn cynnwys penodi'ch tîm dylunio llawn, gan gynnwys eich pensaer, syrfëwr meintiau, rheolwr prosiect, peirianwyr mecanyddol a thrydanol, ac arbenigwyr eraill sydd eu hangen ar eich prosiect.

Byddwch wedi gweithio gyda phensaer ac o bosibl aelodau eraill o'r tîm dylunio ar y cam dichonoldeb, ond mae'n bwysig gwybod bod opsiynau y gallwch eu hystyried o ran caffael eich tîm dylunio ar gyfer Cam 3 RIBA. Ni ddylech deimlo eich bod yn cael eich cyfyngu na'ch rhwymo gan y tîm a benodwyd gennych ar y cam dichonoldeb. Os ydych am ailystyried cyfansoddiad eich tîm dylunio gallwn siarad â chi am opsiynau caffael.



Mater allweddol i'w ystyried yw trothwy'r 'Gwasanaeth Dod o Hyd i Dendr' (FTS). Os bydd y ffioedd arfaethedig ar gyfer eich tîm dylunio yn uwch na'r trothwy FTS bydd yn rhaid i chi wneud eich penodiadau drwy GwerthwchiGymru. Os na wnaethoch ddefnyddio GwerthwchiGymru i benodi eich tîm dylunio yn y cam dichonoldeb mae'n debygol y bydd yn rhaid i chi ystyried y broses hon ar y cam hwn yn natblygiad eich prosiect.

Rydym am fod yn rhan o'r broses o benodi eich tîm dylunio a byddwn yn eich cefnogi drwy'r cam hollbwysig hwn o ddatblygiad eich prosiect. Byddwn yn eich cynghori ar y broses benodi i sicrhau ei bod yn bodloni ein gofynion caffael a bod y tîm cywir ar gyfer eich prosiect yn cael ei benodi. Gallwch ddarllen mwy am yr hyn yr ydym yn ei ddisgwyl gennych mewn perthynas â chaffael yn nes ymlaen yn y Canllawiau hyn.

Bydd y dogfennau y byddwch yn eu datblygu gyda'ch tîm dylunio yn ystod y cam hwn o'r gwaith yn sail i'ch cais am gyllid tuag at gostau adeiladu a chostau cysylltiedig eich prosiect cyfalaf. Bydd hefyd yn rhoi'r wybodaeth sy'n ofynnol i chi gyflwyno cais am ganiatâd cynllunio llawn, y gweithir arno fel arfer ar yr adeg hon.

Ar ôl cwblhau Cam 3 RIBA, byddwch chi a'ch tîm dylunio wedi dod i gytundeb ar gynllun, maint, siâp ac ymddangosiad eich adeilad, a bydd hyn wedi'i ddisgrifio mewn adroddiad dylunio manwl. Dylai'r dyluniad fod yn gywir o ran ei ddimensiynau a'i gydlynid, gan ddisgrifio holl brif elfennau'r adeilad a sut maen nhw'n cydweddu â'i gilydd. Bydd Strategaethau'r Prosiect y datblygwyd amlinelliad ohonynt yn ystod Cam 2 yn cael eu datblygu ymhellach ac yn ddigon manwl i'ch galluogi chi (y cleient) i'w llofnodi.

Byddwn yn disgwyl i chi feddu ar y wybodaeth ganlynol:

- disgrifiad ysgrifenedig gan bensaer o fwriadau'r cynllun a'r dyluniad
- cynllun o'r safle yn dangos y cynllun cyffredinol gan gynnwys lleoliad a maint yr adeilad, mynediad i gerbydau a cherddwyr, lleoedd parcio ac ardaloedd wedi'u tirlunio
- cynlluniau pensaernïol, trychiadau a gweddluniau'r adeilad
- cynlluniau llawr sydd o leiaf 1:100 o ran graddfa sy'n dangos cynllun mewnol yr adeilad
- dimensiynau (hyd, lled ac uchder) yr holl brif ardaloedd yn yr adeilad
- manyleb amlinellol o'r gwaith a rhestr o'r elfennau, sy'n diffinio'r safonau perfformiad a / neu ddeunydd sy'n ofynnol (sy'n arbennig o bwysig mewn prosiectau adnewyddu ac addasu)
- rhestr o'r ystafelloedd a'r arwynebedd llawr y bwriedir eu darparu

- cynllun manwl o'r costau yn cynnwys costau adeiladu, ffioedd, dodrefn a ffitiadau
- asesiad cynaliadwyedd a datganiad o effaith amgylcheddol llawn
- archwiliad annibynnol o fynediad
- strategaeth celf gyhoeddus
- argymhellion o ran yr ymgynghorwyr eraill fydd eu hangen ac amcangyfrif o'r ffioedd ar gyfer y rhain
- argymhellion ar sut i symud ymlaen tuag at y cam adeiladu, gan gynnwys rhaglen ar gyfer y camau nesaf, y cymeradwyaethau pellach sydd eu hangen (caniatâd cynllunio er enghraifft) a dull arfaethedig o ddewis contractwr (caffael)
- gwybodaeth am ddyletswyddau'r cleient o dan Reoliadau Adeiladu (Dylunio a Rheoli) 2015 (a elwir yn Rheoliadau CDM)
- amserlen ragarweiniol ar gyfer y gwaith cyn adeiladu sy'n weddill a'r gwaith adeiladu..

Yn ogystal â hynny, rhaid i chi hefyd ddatblygu cynllun busnes manwl yn ystod Cam 3 sy'n dangos y byddwch yn parhau i fod yn hyfyw pan fydd eich adeilad gorffenedig yn weithredol.

Mae'n bwysig eich bod yn fodlon ar y dyluniadau ar y cam hwn a'u bod wedi'u cymeradwyo gan eich sefydliad. Bydd ymdrechion i newid y dyluniadau ar ôl i Gam 3 RIBA gael ei gymeradwyo yn anodd ac yn gostus..

## Ein Gofynion ar gyfer Prosiectau Cyfalaf Mawr

Mae gennym set o ofynion ar gyfer prosiectau cyfalaf mawr yr ydym yn disgwyl i chi eu hystyried ar bob cam datblygu eich prosiect. Mae gan y gofynion hyn oblygiadau i gyllideb ac amserlen eich prosiect, felly dylech eu hystyried yn ofalus o'r cychwyn cyntaf.

Byddwch yn gallu dweud wrthym sut yr ydych wedi ystyried ein gofynion yng nghynnig y prosiect y byddwch yn ei ysgrifennu ar gyfer pob un o'r ceisiadau a gyflwynir i ni.

## Datblygu Cynaliadwy

Mae ein hymrwymiad i ddatblygu cynaliadwy yn hollbwysig i'n gwaith. Fel corff cyhoeddus mae gennym ddyletswydd o dan Ddeddf Llesiant Cenedlaethau'r Dyfodol (Cymru) 2015, lle mae datblygu cynaliadwy yn ymwneud â gweithio i wella llesiant cymdeithasol, economaidd, amgylcheddol a diwylliannol Cymru mewn ffordd integredig, heb gyfaddawdu ar allu cenedlaethau'r dyfodol i ddiwallu eu hanghenion eu hunain.

Byddwn yn disgwyl i bob prosiect cyfalaf mawr, hyd y bo modd, ystyried egwyddorion datblygu cynaliadwy o'r cychwyn cyntaf. Dylai hyn fod yn amlwg yn eich gwaith cynllunio a'ch dull arfaethedig o gyflawni eich prosiect.

Mae Deddf Llesiant Cenedlaethau'r Dyfodol (Cymru) 2015 yn pennu saith nod llesiant.

Mae'r rhain yn cynnwys:

- Cymru lewyrchus
- Cymru gydnerth
- Cymru iachach
- Cymru sy'n fwy cyfartal
- Cymru o gymunedau cydlynus
- Cymru â diwylliant bywiog lle mae'r Gymraeg yn ffynnu
- Cymru sy'n gyfrifol ar lefel fyd eang

## Cynaliadwyedd Amgylcheddol

Byddwn yn disgwyl i berfformiad amgylcheddol adeiladau a chyfarpar fod yn ystyriaeth allweddol wrth gynllunio, dylunio ac adeiladu eich prosiect, ac yn y ffordd y byddwch yn gweithredu'r adeilad ar ôl ei gwblhau. Dylech gyfeirio at ganllawiau cynllunio ac arfer gorau allweddol, gan gynnwys:

### Polisi Cynllunio Cymru

Pennod 4: Cynllunio ar gyfer Cynaliadwyedd

Pennod 13: Cyfyngu ar Risgiau Amgylcheddol a Llygredd a'u Rheolio

### Llywodraeth Cymru - Canllawiau Ymarfer

Cynllunio ar gyfer Cynaliadwyedd

Ynni Adnewyddadwy a Charbon Isel mewn Adeiladau

## Rheoliadau Adeiladu 2010 - Dogfennau Cymeradwy

Rhan L: Arbed Tanwydd ac Ynni

Gallwch ddarllen mwy am y dogfennau hyn yn adran Sefydliadau ac Adnoddau Defnyddiol y Canllawiau hyn.

Mae'r defnydd o ynni yn cyfrannu'n sylweddol at ôl troed carbon adeiladau diwylliannol, felly rydym yn disgwyl i'ch prosiect cyfalaf mawr gael ei ddylunio mewn ffordd sy'n rhoi blaenoriaeth i effeithlonrwydd ynni. Dylech ystyried sut y gallwch leihau'r galw am ynni (e.e. inswleiddio adeiladau presennol), yn ogystal â chynyddu effeithlonrwydd ynni. Byddwn yn disgwyl i chi wneud y defnydd mwyaf posibl o danwydd adnewyddadwy er mwyn cynhyrchu trydan a gwres (gelwir yr ynni adnewyddadwy hwn dechnolegau carbon isel a di-garbon).

Rhaid i chi hefyd ystyried y canlynol:

- Gwneud y defnydd mwyaf posibl o ddeunyddiau cynaliadwy. Deunyddiau sy'n cael eu hailgylchu, y gellir eu hadnewyddu ac sydd ag ynni corfforedig isel yw'r rhain. Dylech hefyd ddefnyddio deunyddiau sy'n dod o ffynonellau cyfrifol, rhai lleol yn ddelfrydol, yn ogystal ag ailgylchu ac aildefnyddio deunyddiau sy'n cael eu creu yn sgil unrhyw waith dymchwel neu yn sgil camau eraill y gwaith adeiladu.
- Lleihau'r defnydd o ddŵr yn eich adeilad
- Goblygiadau eich prosiect o ran teithio a thrafnidiaeth, a lle bo hynny'n bosibl, annog defnyddio trafndiaeth gyhoeddus a llwybrau beicio yn hytrach na defnyddio ceir
- Gwneud eich adeilad yn gadarn a sicrhau y gall addasu i effeithiau posibl newid yn yr hinsawdd yn y dyfodol
- Eich dull o reoli gwastraff a llygredd mewn ffordd gynaliadwy, yn ystod y cyfnod adeiladu a phan fydd yr adeilad yn weithredol
- Dilyn arferion adeiladu cynaliadwy
- Gwella cynaliadwyedd wrth weithredu eich adeilad. Fel rhan o'ch cais am gyllid tuag at gostau adeiladu a chostau cysylltiedig eich adeilad mae'n rhaid i chi ddarparu polisi gweithredol hirdymor sy'n ymgorffori arferion cynaliadwy yn niwylliant eich sefydliad. Bydd y math o bolisi a'i gynnwys yn dibynnu ar eich sefydliad a natur a maint eich prosiect, ond dylech ystyried materion fel darparu hyfforddiant ar ddefnyddio technolegau cynaliadwy newydd, dulliau gweithredol o arbed ynni, rheoli gwastraff ac ailgylchu, caffael ynni ar dariff gwyrdd a pholisïau teithio ar gyfer staff ac ati).

Mae Cynllun Gwaith RIBA (2020) bellach yn integreiddio cynaliadwyedd ym mhob un o'i gamau, ac mae'n pwysleisio pa mor bwysig yw pennu eich dyheadau mewn perthynas â chynaliadwyedd ar gyfer eich prosiect cyn gynted â phosibl. Rhaid i chi gynnal asesiad cynaliadwyedd ffurfiol llawn fel rhan o waith Cam 3 (Cydgysylltu Gofodol).

Rhaid i'n holl brosiectau fodloni safonau adeiladu cynaliadwy. Rydym yn awgrymu defnyddio offeryn asesu amgylcheddol cydnabyddedig ar gyfer adeiladu, fel BREEAM (Dull Asesu Amgylcheddol y Sefydliad Ymchwil Adeiladu), fel sail i'ch arfarniad o'ch dull o ymdrin â chynaliadwyedd. Os oes gennych fodel amgen yr hoffech ei ddefnyddio dylid trafod hyn cyn i chi gyflwyno cais.

Fel isafswm, rydym yn disgwyl i'n holl brosiectau gael sgôr “Da Iawn” BREEAM. Bydd yn ofynnol i bob adeilad newydd (gan gynnwys estyniadau) gael sgôr “Ardderchog” BREEAM.

Mae Llywodraeth Cymru wrthi'n adolygu ei pholisi ei hun ar safonau adeiladu cynaliadwy. Efallai y bydd unrhyw newidiadau a wneir gan Lywodraeth Cymru yn y dyfodol yn cael effaith ar ein dull gweithredu ni hefyd. Os bydd hyn yn digwydd byddwn yn diweddarau ein canllawiau ac yn cyhoeddi'r newidiadau ar ein gwefan..

## Ansawdd y gwaith dylunio ac adeiladu

Rydym yn disgwyl i'ch prosiect gyrraedd safonau dylunio ac adeiladu uchel. Gall adeiladau celfyddydol fod yn gymhleth, a rhaid i chi ddangos i ni bod y gwaith cynllunio a dylunio, yn ogystal â'ch dull caffael ar gyfer y gwaith adeiladu, yn darparu adeilad sy'n addas at y diben.

Mae dyluniad da yn deillio o friff prosiect cryf sy'n llywio'r broses ddylunio. Mae hyn ynnddo'i hun yn gofyn am weledigaeth glir ar gyfer yr hyn yr ydych am i'ch prosiect ei gyflawni. Dylech feddwl yn ofalus am weledigaeth eich prosiect wrth i chi weithio ar eich astudiaeth ddichonoldeb, ac ailedrych arni wrth i'ch prosiect ddatblygu i sicrhau nad ydych yn newid cwmpas na ffocws eich prosiect. Briff Terfynol y Prosiect yw'r ddogfen y bydd dyluniad terfynol eich adeilad yn seiliedig arni. Bydd hwn wedi'i gwblhau erbyn diwedd Cam 2 RIBA (**Dylunio Cysyniad**).

Byddwn yn disgwyl i chi sicrhau cymaint o fynediad annibynnol â phosibl i'r ystod ehangaf bosibl o bobl, gan gynnwys pobl anabl, boed fel mynychwyr, cyfranogwyr, gweithwyr proffesiynol creadigol neu aelodau o staff. Mae'n bwysig cofio nad yw hyn yn ymwneud â lleihau rhwystrau i bobl â namau symudedd yn unig; dylai eich dyluniad hefyd leihau rhwystrau i bobl â nam ar y synhwyrâu a phobl ag anabledau dysgu.

Dylech ystyried y ddeddfwriaeth a'r canllawiau arfer gorau a ganlyn:

## Deddf Cydraddoldeb 2010

Mae'r Ddeddf yn gwahardd gwahaniaethu yn erbyn pobl sydd â'r nodweddion gwarchoddedig a nodir yn adran 4 o'r Ddeddf. Mae anabledd yn un o'r nodweddion gwarchoddedig.

## Rheoliadau Adeiladu 2010 - Dogfennau Cymeradwy

Rhan M: Mynediad i Adeiladau

### Safonau Prydeinig 8300: 2018

Dyluniad adeiladau a'u dulliau o ddiwallu anghenion pobl anabl.

### Llywodraeth Cymru

Nodyn Cyngor Technegol (TAN) 12: Dylunio (2016)

Mae'r TAN hwn yn darparu canllawiau ar sut y gellir cyflawni dyluniad da drwy'r broses gynllunio.

Gallwch ddarllen mwy am y dogfennau hyn yn adran Sefydliadau ac Adnoddau Defnyddiol y Canllawiau hyn.

Yn ogystal â chyrraedd y safonau cyfreithiol gofynnol, rydym hefyd yn disgwyl i'n prosiectau cyfalaf mawr ddangos parodrwydd i osod safonau ymarfer uchel ym mhob un o'u polisiâu dylunio, adeiladu a gweithredol.

Byddwn yn disgwyl i chi gynnal archwiliad annibynnol o fynediad fel rhan o'ch gwaith datblygu dyluniad manwl a dangos yn eich cais am gostau adeiladu a chostau cysylltiedig sut yr ydych yn ymateb i'w ganfyddiadau.

### Caffael

Mae caffael yn golygu'r ffordd yr ydych yn prynu'r nwyddau a'r gwasanaethau sydd eu hangen arnoch er mwyn cyflawni eich prosiect. Mae'n cwmpasu'r holl benodiadau y byddwch yn eu gwneud, gan gynnwys eich tîm dylunio a'ch contractwr adeiladu, a hefyd y ffordd yr ydych yn prynu unrhyw gyfarpar newydd ar gyfer eich prosiect.

Wrth brynu nwyddau a gwasanaethau rhaid i chi gydymffurfio â deddfwriaeth gyfredol y DU ar gaffael sy'n berthnasol i'ch sefydliad a'ch prosiect.

Defnyddir trothwyon ariannol i bennu a yw prosiect yn ddigon mawr i fod angen rhoi hysbysiad ar GwerthwchiGymru. Gall y trothwyon hyn newid. Gallwch ddarganfod y trothwyon ariannol cyfredol drwy glicio [yma](#).

Rhaid i chi fod yn glir o'r cychwyn cyntaf ynglŷn â chwmpas yr holl benodiadau y byddwch chi'n eu gwneud. Er enghraifft, a ydych yn bwriadu gwneud penodiadau unigol i'r tîm dylunio, neu recriwtio tîm dylunio cyfan gyda'i gilydd? (Hynny yw, a fyddwch yn hysbysebu am bensaer ac ymgynghorwyr eraill ar wahân ac yna'n dod â nhw at ei gilydd i greu eich tîm dylunio, neu a fyddwch yn hysbysebu am dîm dylunio yn ei gyfanrwydd? Yn aml mae gan benseiri ymgynghorwyr eraill y maen nhw'n hoffi gweithio â nhw, a byddant yn cynnig y gweithwyr proffesiynol eraill hyn yn eu cyflwyniad i chi).

Rhaid i chi hefyd fod yn glir ynghylch hyd arfaethedig unrhyw benodiadau a wnewch. Er enghraifft, a ydych am benodi pensaer ar gyfer yr astudiaeth ddichonoldeb yn unig, neu a ydych yn bwriadu i'r tîm cychwynnol hwnnw aros gyda'r prosiect tan y bydd wedi'i gwblhau? Mae'r trothwyon ariannol sy'n llywodraethu prosesau caffael yn berthnasol i gyfanswm y ffi y bydd ymgynghorydd yn ei chael, felly rhaid i chi fod yn siŵr ynglŷn â hyn er mwyn gwybod eich bod yn cadw at y ddeddfwriaeth gaffael gywir.

Rhaid i chi sicrhau eich bod yn caniatáu digon o amser i bob penodiad gael ei wneud, ac ymgorffori'r amser hwn yn rhaglen eich prosiect.

Pa bynnag broses gaffael y byddwch chi'n ei mabwysiadu, rhaid i chi allu dangos i ni, ar bob cam o ddatblygiad eich prosiect, eich bod wedi dilyn gweithdrefnau sy'n deg, yn gystadleuol ac yn archwiliadwy ac sy'n bodloni'r ddeddfwriaeth berthnasol.

Ym mhob cais, waeth faint o gyllid y gofynnir amdano, byddwn yn gofyn i chi roi manylion y prosesau caffael, tendro a dethol ar gyfer pob rhan o'ch prosiect. Ni allwn dalu eich grant os na fyddwch yn dilyn y gweithdrefnau cywir..

## Integreiddio celf gyhoeddus yn eich prosiect cyfalaf mawr

Rydym yn disgwyl i chi integreiddio gwaith/gweithiau celf yn eich prosiect cyfalaf mawr a chredwn y bydd gwneud hynny'n briodol yn cyfoethogi eich adeilad.

Bydd gwaith celf o ansawdd uchel sydd wedi'i ddylunio'n dda ac yn ymateb i'r safle yn dod â dimensiwn ychwanegol i'ch prosiect cyfalaf mawr. Gall wneud eich adeilad yn nodedig a dod ag ef yn fyw, yn ogystal â helpu i greu ymdeimlad o le a hunaniaeth. Gall y broses ymgysylltu hefyd helpu cymunedau lleol i deimlo bod ganddynt gysylltiad â'ch adeilad, ac mae pobl yn fwy tebygol o ddefnyddio'ch adeilad os yw'n ddeniadol yn ogystal ag ymarferol. Fel hyn, gall celf gyhoeddus gyfrannu at ansawdd yr amgylchedd yr ydych yn ceisio'i greu.

Mae integreiddio celf gyhoeddus yn eich prosiect cyfalaf mawr hefyd yn dod â gwerth ychwanegol i arian Cyfalaf y Loteri gan ei fod yn darparu cyfleoedd i weithwyr proffesiynol creadigol a chefnogaeth i'r diwydiannau creadigol sy'n estyn y tu hwnt i'ch sefydliad a'ch rhaglen artistig.

Nid oes diffiniad safonol o gelf gyhoeddus, a gall fod ar sawl ffurf wahanol a chael canlyniadau pellgyrhaeddol. Gall fod yn ymarferol neu beidio. Ymhlith yr enghreifftiau o waith nad yw'n ymarferol mae'r canlynol: cerfluniau integredig, gwaith goleuo, gosodiadau a gwaith cyfryngau / digidol, ac integreiddio gwaith celf a dyluniad pensaernïol. Gall gwaith celf a gomisiynir gyda briff ymarferol gynnwys dodrefn stryd a drysau, ffensys a phalmantau, goleuadau, arwyddbyst ac arwyddion, canopiau a dodrefn pwrpasol fel seddi.

Gellir lleoli gwaith/gweithiau celf yn eich adeilad yn ogystal â'i dirwedd, ar yr amod bod y safle a ddewisir yn caniatáu mynediad eang i'r cyhoedd. Mae hyn er mwyn i gynifer o bobl â phosibl allu gweld a mwynhau'r gwaith/gweithiau celf. Gall gweithiau celf a

gomisiynwyd ar gyfer ardaloedd mewnol gynnwys celf a chreffft gain a chymhwysol, gwydr, tecstilau, dodrefn pwrpasol, triniaethau llawr a gwydro a gwaith 2d fel ffotograffiaeth.

Enghreifftiau yn unig yw'r mathau hyn o weithiau celf ac nid ydynt yn rhagnodol.

Nid yw hyn yn ymwneud â dangos lleoliad posibl cerflun ar eich cynlluniau pensaernïol, ac ni fyddwn yn derbyn cynigion sydd wedi'u "hychwanegu" at eich prosiect ar y funud olaf. Disgwylwch i chi fod yn feddylgar, yn berthnasol ac yn uchelgeisiol wrth ystyried yr hyn y gellir ei gyflawni yn eich adeilad, a dylech ymdrechu i greu gwaith o'r ansawdd uchaf. Nid oes arnom ofn mentro lle y gellir cyfiawnhau hynny.

Er mwyn gwneud i hyn ddigwydd, dylech gynnwys artistiaid yn y gwaith o ddatblygu eich prosiect, a hynny cyn gynted â phosibl. Mae'r cydweithredu cynnar hwn yn fwy tebygol o arwain at weledigaeth glir o ran integreiddio gwaith celf yn eich prosiect cyfalaf mawr, a gwneud hynny'n llwyddiannus.

Gall artistiaid gyfrannu dimensiwn ychwanegol gwerthfawr at eich prosiect cyfalaf mawr o'r cychwyn cyntaf, a thrwy eu cynnwys yn y prosiect ar gam gynnar, gallant ddod yn aelodau annatod o'ch tîm dylunio. Gall artistiaid gyfrannu at ddatblygu'r weledigaeth a'r cysyniadau dylunio allweddol ar gyfer eich adeilad, (e.e. ystyried dyluniad wyneb, yr ystod o liwiau a deunyddiau, dodrefn a thecstilau), gallant weithio ar heriau dylunio penodol, ynghyd â nodi cyfleoedd ar gyfer gwaith celf integredig. Mae cynnwys artistiaid ar gam cynnar hefyd yn fodd o ddechrau deialog greadigol ac yn golygu y gellir datblygu cyd-ddealltwriaeth o sut i ymdrin â'r gwaith celf.

Rydym yn disgwyl i chi ddilyn arfer gorau o ran y ffordd yr ydych yn rheoli elfen celf gyhoeddus eich prosiect cyfalaf mawr, a'r ffordd yr ydych yn comisiynu gweithwyr proffesiynol creadigol. Mae'n debygol y bydd angen i chi weithio gyda rheolwr prosiect celf gyhoeddus profiadol er mwyn sicrhau bod hyn yn digwydd. Gellir cynnwys ffioedd proffesiynol priodol ar gyfer y rôl hon yn eich ceisiadau i ni. Os credwch fod gan eich sefydliad ddigon o brofiad ac adnoddau i reoli'r agwedd hon ar eich prosiect heb gymorth allanol, rhaid i chi drafod hyn gyda ni yn gyntaf.

O ran Cynllun Gwaith RIBA (2020), dylid ystyried eich dull o gynnwys celf gyhoeddus yn eich adeilad fel Strategaeth Prosiect allweddol. Byddwn yn disgwyl i strategaeth amlinellol fod ar gael ar ôl cwblhau Cam 2 RIBA (Dylunio Cysyniad), ac i strategaeth celf gyhoeddus derfynol fod ar gael ar ôl cwblhau Cam 3 RIBA (Cydgysylltu Gofodol).

Cefnogir ein prosiectau cyfalaf mawr drwy arian Cyfalaf y Loteri, ac mae'n bwysig cofio bod yn rhaid defnyddio arian Cyfalaf y Loteri i greu asedau. O'r herwydd, er y byddwn yn ystyried cefnogi rhywfaint o waith celf dros dro, byddwn yn disgwyl i ganlyniadau eich strategaeth celf gyhoeddus gynnwys elfen barhaol.

Bydd eich dull o gynnwys celf gyhoeddus yn yr adeilad hefyd yn cael ei lywio gan y gyllideb sydd ar gael er mwyn ei roi ar waith. Mae angen cynnwys o leiaf 1% o gost adeiladu eich prosiect yn eich Cynllun Cost Cam 3 RIBA ar gyfer comisiynu gwaith celf.



Fel y corff cyhoeddus sy'n gyfrifol am ddatblygu'r celfyddydau yng Nghymru, credwn fod gennym gyfrifoldeb i annog a chefnogi cyflwyno celf gyhoeddus ragorol o fewn y prosiectau cyfalaf mawr yr ydym yn eu cefnogi drwy arian Cyfalaf y Loteri. Rydym yn cymryd y cyfrifoldeb hwn o ddifrif, ac yn eich annog i ystyried ein hymrwymiad i gelf gyhoeddus fel cyfle yn hytrach na chyfyngiad. Fel sefydliadau celfyddydol, credwn y byddwch yn cefnogi ein huchelgeisiau, ac rydym yn eich annog i fynd y tu hwnt i'r dull "dibynadwy" ac anelu at godi'r bar o ran yr hyn y gellir ei gyflawni drwy integreiddio gwaith celf yn eich prosiect cyfalaf mawr..

## Archwiliad iechyd sefydliadol

Mae trefniadau llywodraethu da yn hanfodol i lwyddiant unrhyw brosiect. Gwyddom y gall cynllunio a chyflawni prosiect cyfalaf mawr roi pwysau ar eich sefydliad os nad ydych wedi paratoi'n llawn. Mae angen i chi hefyd sicrhau bod "iechyd" eich sefydliad yn cael ei gynnal er mwyn sicrhau eich bod mewn sefyllfa gref i reoli eich adeilad yn weithredol ac i fanteisio'n llawn ar y cyfleoedd newydd sy'n codi, pan fydd eich prosiect wedi'i gwblhau.

Rhaid i chi ddefnyddio'r broses o gynllunio a datblygu eich prosiect cyfalaf mawr fel cyfle i adolygu eich capasiti, eich sgiliau a'ch profiad. Dylech asesu cryfderau a gwendidau eich corff llywodraethu yn ogystal â'ch staff a'ch gwirfoddolwyr. Bydd angen i chi ystyried pa agweddau y bydd angen eu newid neu eu cryfhau wrth i chi gyflawni'ch prosiect cyfalaf, a phan fydd wedi'i gwblhau.

Efallai y bydd yr egwyddorion a nodir yn nogfen Cyngor Gweithredu Gwirfoddol Cymru (CGGC), sef [Llywodraethu Da: Cod i'r trydydd sector yng Nghymru](#), a'i [Archwiliad Iechyd Llywodraethu](#) yn fan cychwyn defnyddiol ar gyfer yr adolygiad hwn.

Gall cymryd cyfrifoldeb am brosiect cyfalaf mawr fod yn ormod o waith i un person o fewn sefydliad, yn enwedig os yw'n aelod gwirfoddol o'ch corff llywodraethu, neu'n aelod o staff sydd eisoes â chyfrifoldebau eraill.

Gofynnwn i chi sefydlu grŵp rheoli pwrpasol sydd â chyfrifoldeb ar y cyd am oruchwylio eich prosiect cyfalaf mawr a monitro ei gynnydd. Rhaid i'r grŵp hwn gwrdd yn rheolaidd drwy gydol y prosiect, bob mis fel arfer, a rhaid bod ganddo gylch gorchwyl y cytunwyd arno er mwyn sicrhau eglurder ynghylch ei rôl a lefel ei gyfrifoldeb. Dylid hefyd sicrhau bod llinellau adrodd clir i'ch corff llywodraethu ac uwch aelodau o staff, a'i fod wedi'i rymuso gan eich corff llywodraethu i wneud penderfyniadau yn unol â lefel atebolrwydd y cytunwyd arni.

## Rheoli prosiect yn annibynnol

Gofynnwn i chi benodi gweithiwr adeiladu proffesiynol sy'n meddu ar y cymwysterau priodol, a chanddo yswiriant indemniad proffesiynol, i weithredu fel eich rheolwr prosiect er mwyn rheoli cam adeiladu eich prosiect.

Hyd yn oed os oes gan aelodau o'ch staff a / neu'ch corff llywodraethu brofiad o brosiectau adeiladu, bydd rheolwr prosiect annibynnol yn cyflwyno sgiliau a phrofiad hanfodol i'ch prosiect ac yn helpu i atal achosion o wrthdaro buddiannau.

Rheolwr y prosiect fydd eich cynrychiolydd chi, felly mae'n rhaid i chi deimlo'n hyderus eich bod yn gallu datblygu perthynas waith gadarnhaol gyda'r sawl yr ydych yn ei benodi i'r rôl hon. Rhaid bod gan yr unigolyn hwn gylch gwaith clir sy'n nodi lefel yr awdurdod sydd ganddo i wneud penderfyniadau allweddol mewn perthynas â'r prosiect.

Mae ei rôl yn debygol o gynnwys eich helpu i gydlynu tîm y prosiect, a helpu i sicrhau bod eich prosiect yn cael ei gyflawni yn unol â'ch disgwyliadau, ar amser ac o fewn y gyllideb. Bydd yn helpu i reoli unrhyw newidiadau sy'n ofynnol ac yn rheoli a lliniaru unrhyw risgiau a nodwyd, ynghyd â rheoli disgwyliadau ac, weithiau, safbwyntiau gwrthgyferbyniol rhanddeiliaid a phartneriaid allweddol.

Gwyddom y bydd penodi rheolwr prosiect annibynnol yn cynyddu cost eich prosiect, ond mae ein profiad o brosiectau cyfalaf mawr yn dangos eu bod yn hanfodol i'w llwyddiant. Gallwch gynnwys cost rheolwr prosiect annibynnol yn eich cais i ni..

## Rheoli prosiect yn annibynnol ar gyfer sefydliadau llai

Gwyddom ei bod yn annhebygol bod gan lawer o sefydliadau celfyddydol bach yng Nghymru aelodau o staff a / neu aelodau corff llywodraethu sydd â phrofiad o ddatblygu a rheoli prosiectau cymhleth, ysgrifennu briffiau a rheoli gweithdrefnau caffael priodol.

Dyna pam yr ydym yn argymhell y dylai sefydliadau llai benodi gweithiwr adeiladu annibynnol â chymwysterau priodol i reoli'r broses o gyflawni eich astudiaeth ddichonoldeb. Dengys ein profiad y gall y cymorth ychwanegol ar y cam hanfodol hwn o'r datblygiad wneud gwahaniaeth gwirioneddol i ansawdd yr astudiaeth ddichonoldeb.

Gallwch gynnwys cost y rheolwr prosiect annibynnol hwn yn eich cais i ni.

Byddwn yn trafod y math hwn o gymorth gyda chi os credwn ei fod yn briodol i'ch sefydliad a'ch prosiect..

## Cynllunio Ariannol

Yn ogystal â dylunio eich adeilad a chynllunio ei adeiladu, rhaid i chi roi ystyriaeth ddifrifol i gynllunio ariannol. Rhaid i chi ddangos i ni sut y byddwch yn talu cost eich prosiect ac a fydd yn cael effaith ar eich anghenion refeniw hirdymor, ac os felly, sut y byddwch yn rheoli hyn.

Rydym am i arian Cyfalaf y Loteri helpu ein sefydliadau celfyddydau allweddol i ddod yn fwy cynaliadwy a gwydn yn ariannol. Os credwch y bydd eich prosiect gorffenedig yn cael effaith ar eich anghenion refeniw hirdymor, rhaid i chi, a'ch holl randdeiliaid, ystyried hyn yn llawn cyn gynted â phosibl yn ystod cam datblygu'r prosiect. Ni allwch gynnwys y costau refeniw ychwanegol hyn yn eich cais i ni ac ni ddylech dybio y byddwn yn gwneud unrhyw gyfraniad at y costau hyn o ffynonellau cyllid eraill sydd ar gael i ni.

Bydd eich cynllun busnes yn dangos i ni pa mor dda yr ydych wedi ystyried effaith hirdymor eich prosiect ar hyfywedd eich sefydliad. Bydd un o'n cynghorwyr arbenigol yn adolygu eich cynllun busnes fel rhan o'r broses asesu.

## Os byddwn yn dyfarnu grant i chi

Rhaid i ni sicrhau bod yr adeilad a'r cyfarpar yr ydych yn eu caffael yn sgil cael arian Cyfalaf y Loteri gennym yn cael eu defnyddio at y dibenion a nodwyd yn eich ceisiadau. Rhaid i ni hefyd roi mesurau ar waith i ddiogelu ein buddsoddiad pe bai rhywbeth yn mynd o'i le.

Felly, os byddwch yn llwyddiannus a'n bod yn dyfarnu cyllid i chi tuag at gostau adeiladu a chostau cysylltiedig eich prosiect cyfalaf mawr, byddwn yn gweithio gyda chi i roi rhai gofynion cyfreithiol ar waith. Bydd y rhain yn cynnwys contract cyfreithiol ac arwystl cyfreithiol. Math o ddiogelwch a fydd yn cysylltu eich adeilad (yr ased cyfalaf) â ni (Cyngor y Celfyddydau) yw arwystl, felly os byddwch yn torri unrhyw un o'r telerau a'r amodau sy'n gysylltiedig â'ch grant, mae gennym hawl gyfreithiol i geisio adennill y grant o'r ased cyfalaf.

## Monitro eich prosiect

Rydym yn monitro'r prosiectau yr ydym yn eu hariannu er mwyn sicrhau bod arian y Loteri yn cael ei ddefnyddio mor effeithiol â phosibl, a'i fod o fudd i gynifer o bobl â phosibl.

Yn ystod cam datblygu eich prosiect byddwn yn cynnal cyfarfodydd cynnydd rheolaidd gyda chi. Yn ystod cam adeiladu eich prosiect byddwn yn cael cyfarfodydd monitro misol gyda chi a bydd un o swyddogion Cyngor y Celfyddydau ac o leiaf un cynghorydd allanol, proffesiynol arall yn bresennol. Bydd cynnal y cyfarfodydd hyn yn un o ofynion ein contract cyfreithiol gyda chi.

Mae ein profiad yn dangos y gall y cyfarfodydd cynnydd a monitro hyn fod o fudd sylweddol i'ch prosiect. Ein bwriad yn ein holl gyfarfodydd gyda chi yw bod yn gefnogol ac yn adeiladol, gan weithio gyda chi i helpu i sicrhau bod eich prosiect yn cael ei gyflawni'n llwyddiannus.

## Sefydliadau ac Adnoddau Defnyddiol

Efallai y bydd y sefydliadau a'r adnoddau canlynol yn gallu darparu gwybodaeth i chi a fydd yn eich helpu i ddatblygu a chyflawni eich prosiect cyfalaf mawr. Rydym yn darparu'r manylion hyn er gwybodaeth yn unig. Drwy wneud hynny, nid ydym yn cymeradwyo unrhyw un o'r sefydliadau hyn ac nid ydym yn gyfrifol am gynnwys gwefannau allanol, adnoddau a gynhrychir gan sefydliadau eraill, nac am y cyngor y gallwch ei gael ganddynt.

Ni fyddwn yn argymhell ymgynghorwyr, sefydliadau neu gyflenwyr penodol i weithio gyda chi ar eich prosiect.

### Datblygu Cynaliadwy

#### Sefydliadau

**BREEAM (Dull Asesu Sefydliad Ymchwil Adeiladu)**

<http://www.breeam.org/>

BREEAM yw'r prif ddull asesu cynaliadwyedd ar gyfer prosiectau uwchgynllunio, seilwaith ac adeiladau.

Ar hyn o bryd mae BREEAM yn sail i safonau adeiladu cynaliadwy ar gyfer adeiladau dibreswyl yng Nghymru.

**Busnes yn y Gymuned Cymru**

<https://www.bitc.org.uk/business-in-the-community-cymru/>

Elusen sy'n cael ei harwain gan fusnesau yw Busnes yn y Gymuned ac mae'n cynnig ystod o ffyrdd ymarferol i fusnesau weithio gyda'i gilydd a chymryd camau i helpu i fynd i'r afael â rhai o'r materion allweddol sy'n wynebu cymdeithas, gan gynnwys defnyddio ein hadnoddau naturiol yn fwy cynaliadwy.

**Yr Ymddiriedolaeth Garbon**

<http://www.carbontrust.co.uk>

TheCenhadaeth yr Ymddiriedolaeth Garbon yw cyflymu'r newid tuag at economi gynaliadwy, carbon isel. Gall gynnig cyngor arbenigol ar leihau carbon ac effeithlonrwydd adnoddau.

**Canolfan y Dechnoleg Amgen**

<http://www.cat.org.uk/>

Canolfan addysg ac ymwelwyr sy'n dangos atebion ymarferol ar gyfer cynaliadwyedd yw Canolfan y Dechnoleg Amgen (CAT).

## Canolfan Rhagoriaeth Adfywio Cymru (CREW)

<http://regenwales.org/>

Mae Canolfan Rhagoriaeth Adfywio Cymru yn hyrwyddo gwaith adfywio integredig ledled Cymru drwy rannu profiad, arfer da a sgiliau adfywio ar draws yr holl broffesiynau sy'n cyfrannu at y broses adfywio. Mae ei gwefan yn darparu amrywiaeth o offer ac adnoddau'n ymwneud ag adfywio.

## Cynnal Cymru

<http://www.cynnalcymru.com/>

Mae Cynnal Cymru yn hyrwyddo ac yn cynnig hyfforddiant ar ddatblygu cynaliadwy, ac yn codi ymwybyddiaeth o arfer da yng Nghymru..

## Julie's Bicycle

<http://www.juliesbicycle.com/>

Cwmni dielw yw Julie's Bicycle sy'n gweithio gyda sefydliadau celfyddydol i'w helpu i fesur, rheoli a lleihau eu heffaith ar yr amgylchedd.

Mae Julie's Bicycle yn cynnig cyngor ymarferol, offer, adnoddau ac ardystiad amgylcheddol Gwyrdd y Diwydiant, yn seiliedig ar ymchwil o'r radd flaenaf i effeithiau amgylchedd y diwydiannau creadigol.

## Adnoddau

### Julie's Bicycle

#### Energising Culture: A Guide to Future Energy for Cultural Buildings

<https://juliesbicycle.com/resource-energising-culture-2012/>

Nod y canllaw hwn yw nodi'r materion sy'n ymwneud â'r galw am ynni, y cyflenwad ynni a'r goblygiadau cysylltiedig ar gyfer modelau busnes. Mae'n ystyried sut y gallwch wneud penderfyniadau gwybodus am strategaethau ynni hirdymor ar gyfer adeiladau celfyddydau ac mae'n darparu arweiniad technegol ar bynciau fel casglu a dadansoddi data ynni a sut i ystyried eich defnydd o ynni fel rhan o brosiect adnewyddu mawr.

### Julie's Bicycle

#### Green Theatre Guide

<https://juliesbicycle.com/resource-green-theatre-guide-2008/>

Wedi'i ysgrifennu gan Swyddfa Diwylliant Maer Llundain, mae'r canllaw hwn yn addas i unrhyw un yn y diwydiant theatr, ac mae'n cynnig ffyrdd ymarferol ac effeithiol o leihau'r defnydd o ynni a gwneud theatrau'n wyrddach, gan arbed arian hefyd.

**Julie's Bicycle  
Green Visual Arts Guide**

<https://juliesbicycle.com/resource-green-visual-arts-guide-2010/>

Un arall o gyfres Maer Llundain o Ganllawiau Gwyrdd i'r Diwydiant Creadigol ar gyfer Llundain, mae'r Green Visual Arts Guide yn ganllaw 'sut-i' i sefydliadau, unigolion ac orielau celfyddydau gweledol sydd â diddordeb mewn cynnal gweithgareddau gwyrddach.

**Julie's Bicycle  
Environmental Policy and Action Plan Guidelines**

<https://juliesbicycle.com/resource-policy-action-plan-guide/>

Canllawiau i'ch helpu i ddatblygu eich Polisi a'ch Cynllun Gweithredu Amgylcheddol eich Hun.

**Julie's Bicycle  
Sustainable Procurement Guide**

<https://juliesbicycle.com/resource-procurement-guide-2015/>

Cyngor ymarferol ar wneud penderfyniadau caffael sy'n amgylcheddol gynaliadwy ar gyfer eich sefydliad.

**Llywodraeth Cymru  
Polisi Cynllunio Cymru, Rhifyn 11, Chwefror 2021**

<http://gov.wales/topics/planning/policy/ppw/?lang=cy>

Polisi cynllunio defnydd tir Llywodraeth Cymru.

**Llywodraeth Cymru  
Canllawiau Ymarfer: Cynllunio ar gyfer Adeiladau Cynaliadwy**

[https://llyw.cymru/sites/default/files/publications/2018-09/cynllunio-adeiladau-cynaliadwy\\_1.pdf](https://llyw.cymru/sites/default/files/publications/2018-09/cynllunio-adeiladau-cynaliadwy_1.pdf)

Mae'r Canllawiau Ymarfer hyn yn darparu cyngor i ddatblygwyr ar integreiddio dyluniadau adeiladau cynaliadwy i'w cynigion. Mae hefyd yn cynnwys astudiaethau achos sy'n dangos arfer da.

**Llywodraeth Cymru  
Canllawiau Ymarfer: Ynni Adnewyddadwy a Charbon Isel mewn Adeiladau**

<https://gov.wales/sites/default/files/publications/2018-11/renewable-and-low-carbon-energy-in-buildings-practice-guidance.pdf>

Gall y canllaw technegol hwn helpu i nodi sut y gallwch leihau ôl troed carbon adeilad, estyniad neu adnewyddiad newydd drwy wneud y mwyaf o dechnolegau adnewyddadwy a charbon isel yn y broses ddylunio.

Llywodraeth Cymru

Dogfen Gymeradwy Rheoliadau Adeiladu Rhan L (Cadwraeth Tanwydd a Phŵer)

<https://llyw.cymru/canllawiau-ar-y-rheoliadau-adeiladu-rhan-l-arbed-tanwydd-ac-ynni>

Llywodraeth Cymru

Deddf Llesiant Cenedlaethau'r Dyfodol (Cymru) 2015

<https://llyw.cymru/sites/default/files/publications/2019-02/spsf-1-canllaw-craidd.PDF>

Mae'r Ddeddf yn ymwneud â gwella llesiant economaidd, amgylcheddol, cymdeithasol a diwylliannol Cymru.

## Ansawdd y gwaith dylunio ac adeiladu

Sefydliadau: Cyrff Dylunio, Pensaerniol a Phroffesiynol

Cymdeithas Technegwyr Theatr Prydain (ABTT)

<http://www.abtt.org.uk/>

Mae Cymdeithas Technegwyr Theatr Prydain (ABTT) yn ymgyrchu ar ran y diwydiant theatr i sicrhau bod deddfwriaeth yn briodol i anghenion y diwydiant, a bod rheoliadau yn cael eu drafftio a'u gorfodi mewn modd priodol.

Mae gan ABTT Bwyllgor Dylunio Theatr sy'n ceisio darparu cyngor diduedd ar y cam cynllunio er mwyn gwella dyluniad a safonau technegol adeiladau celfyddydau perfformio newydd neu wedi'u hadnewyddu o unrhyw faint. (Codir ffi am y gwasanaeth hwn).

CADW

<https://cadw.llyw.cymru/>

Gwasanaeth amgylchedd hanesyddol Llywodraeth Cymru yw Cadw, sy'n gweithio i sicrhau amgylchedd hanesyddol hygyrch i Gymru sy'n cael ei ddiogelu'n dda.

Comisiwn Dylunio Cymru

<http://dcfw.org/>

Mae Comisiwn Dylunio Cymru yn hyrwyddo gwaith dylunio da ar gyfer yr amgylchedd adeiledig. Mae'n darparu hyfforddiant, cymorth i gleientiaid, digwyddiadau, rhwydweithiau a Gwasanaeth Adolygu Dylunio cenedlaethol.

## Y Sefydliad Tirwedd

<http://www.landscapeinstitute.org/>

Y Sefydliad Tirwedd yw'r corff Siartredig Brenhinol ar gyfer penseiri tirwedd. Mae'n sefydliad proffesiynol ac yn elusen addysgol sy'n gweithio i ddiogelu, gwarchod a gwella'r amgylchedd naturiol ac adeiledig er budd y cyhoedd. Mae'n achredu cyrsiau prifysgol ac yn hyrwyddo datblygiad proffesiynol i sicrhau bod penseiri tirwedd yn cyrraedd y safonau ymarfer uchaf.

## Sefydliad Brenhinol Penseiri Prydain (RIBA)

<http://www.architecture.com/>

RIBA yw cymdeithas broffesiynol penseiri'r DU. Mae'n hyrwyddo gwell adeiladau, cymunedau a'r amgylchedd drwy bensaerniaeth a'i haelodau.

## Cymdeithas Frenhinol Penseiri yng Nghymru (RSAW)

<https://www.architecture.com/my-local-riba/rsaw>

Mae Cymdeithas Frenhinol y Penseiri yng Nghymru (RSAW) wedi'i chyfansoddi'n sefydliad rhanbarthol RIBA.

## Sefydliad Brenhinol y Syrfewyr Siartredig (RICS)

<http://www.rics.org/uk>

Sefydliad Brenhinol y Syrfewyr Siartredig (RICS) yw'r sefydliad aelodaeth i weithwyr proffesiynol sy'n gweithio yn y sectorau tir, eiddo ac adeiladu.

## RICS Cymru

<https://www.rics.org/uk/about-rics/where-we-are/uk-and-ireland/rics-in-wales/>

Mae RICS Cymru yn gweithio'n agos â llywodraeth ganolog a llywodraeth leol, adnoddau addysgol a'r cyfryngau yng Nghymru.

## Sefydliadau: Mynediad

### Y Ganolfan Amgylcheddau Hygyrch

<http://www.cae.org.uk/>

Mae'r Ganolfan Amgylcheddau Hygyrch (CAE) yn darparu gwasanaeth ymgynghori, cyngor strategol, hyfforddiant, cyhoeddiadau ac adnoddau ar ddylunio a rheoli adeiladau sy'n diwallu anghenion ei holl ddefnyddwyr, gan gynnwys pobl anabl a phobl hŷn.



## Celfyddydau Anabledd Cymru

<https://disabilityarts.cymru/>

Mae Celfyddydau Anabledd Cymru yn bodoli i ddatblygu a hyrwyddo cydraddoldeb yn y celfyddydau i bobl anabl.

## Anabledd Cymru

<https://www.disabilitywales.org/?lang=cy>

Mae Anabledd Cymru yn sefydliad aelodaeth dielw annibynnol o grwpiau anabledd a chefnogwyr o bob rhan o Gymru. Mae'n hyrwyddo hawliau, cydraddoldeb ac annibyniaeth yr holl bobl anabl, waeth beth fo'u nam corfforol neu synhwyraidd, anhawster dysgu neu gyflwr iechyd meddwl.

## Y Gofrestr Genedlaethol o Ymgynghorwyr Mynediad

<http://www.equalityhumanrights.com/>

Corff cydraddoldeb cenedlaethol Prydain Fawr yw'r Comisiwn Cydraddoldeb a Hawliau Dynol. Ei waith yw gwneud Prydain yn decach. Mae'n gwneud hyn drwy ddiogelu a gorfodi'r cyfreithiau sy'n amddiffyn hawl pobl i degwch, urddas a pharch.

## National Register of Access Consultants

<http://www.nrac.org.uk/>

Cofrestr annibynnol o Archwilwyr Mynediad achrededig ac Ymgynghorwyr Mynediad sy'n cyrraedd safonau a meini prawf proffesiynol a sefydlwyd gan system adolygu cymheiriaid yw'r Gofrestr Genedlaethol o Ymgynghorwyr Mynediad (NRAC). Mae'n wasanaeth achredu ledled y DU i unigolion sy'n ymgymryd â gwaith archwilio mynediad ac ymgynghori ar fynediad.

## Cyngor Cymru i'r Deillion

<http://www.wcb-ccd.org.uk/>

Cyngor Cymru y Deillion Cymru yw'r asiantaeth ambarél sy'n cynrychioli nam ar y golwg yng Nghymru. Mae'n ymgyrchu, yn lobio ac yn cefnogi gwella gwasanaethau i bobl sydd wedi colli eu golwg.

## Cyngor Cymru i Bobl Fyddar

<http://www.wcdeaf.org.uk/>

Cyngor Cymru i Bobl Fyddar yw'r prif gorff gwirfoddol yng Nghymru sy'n ymwneud â byddardod. Mae'n gymdeithas ambarél o sefydliadau, gwirfoddol a statudol, sy'n

gweithio ym maes colli clyw ac mae'n cynrychioli pobl Fyddar, pobl sydd wedi colli eu clyw, pobl drwm eu clyw a'r dallfyddar.

## **Adnoddau: Cyrff Dylunio, Pensaernïol a Phroffesiynol**

Arts Council England Building excellence in the cultural sector 2020

<https://www.artscouncil.org.uk/publication/building-excellence-cultural-sector>

Cynhyrchwyd ar y cyd gan Arts Council England a'r Cyngor Dylunio. Mae'n darparu trosolwg defnyddiol, cam wrth gam o greu adeiladau celfyddydol.

Designing Buildings

<http://www.designingbuildings.co.uk/wiki/Home>

Mae sylfaen wybodaeth y diwydiant adeiladu yn cynnwys ystod eang o wybodaeth ddefnyddiol ar bynciau fel astudiaethau dichonoldeb, arfarniadau opsiynau a beth i'w ddisgwyl o gamau gwaith Dylunio Cysyniad a Dyluniad Datblygedig RIBA

Sefydliad Brenhinol Penseiri Prydain (RIBA)

Cynllun Gwaith RIBA (2020)

<https://www.architecture.com/knowledge-and-resources/resources-landing-page/riba-plan-of-work>

Mae Cynllun Gwaith RIBA (2020) yn darparu'r model diffiniol ar gyfer prosesau dylunio a chodi adeiladau yn y DU.

Llywodraeth Cymru

Nodyn Cyngor Technegol (TAN) 12: Dylunio (2016)

<https://llyw.cymru/sites/default/files/publications/2018-09/tan12-dylunio.pdf>

Mae'r TAN hwn yn darparu canllawiau ar sut y gellir cyflawni dyluniad da drwy'r broses gynllunio.

## **Adnoddau: Mynediad**

Deddf Cydraddoldeb 2010

<http://www.legislation.gov.uk/ukpga/2010/15/contents>

Mae'r Ddeddf Cydraddoldeb yn gwahardd gwahaniaethu yn erbyn pobl sydd â'r nodweddiad gwarchoddedig a nodir yn adran 4 o'r Ddeddf.

BS 8300: 2:2018 Design of Buildings and their approaches to meeting the needs of disabled people

<https://www.thenbs.com/PublicationIndex/documents/details?Pub=BSI&DocID=320547>

Gan gynnig argymhellion ar arfer gorau, mae'r safon hon yn egluro sut y gall dyluniad pensaernïol helpu pobl anabl i wneud y gorau o'u hamgylchedd

Llywodraeth Cymru

Dogfen Gymeradwy Rhan M o Reoliadau Adeiladu (Mynediad i Adeiladau a'r Defnydd Ohonynt)

<https://gov.wales/building-regulations-guidance-part-m-access-and-use-buildings>

## Archwiliad iechyd sefydliad

### Adnoddau

Cyngor Gweithredu Gwirfoddol Cymru (CGGC)  
Llywodraethu Da: Cod ar gyfer y trydydd sector yng Nghymru

<https://wcva.cymru/wp-content/uploads/2020/01/5.1-Egwyddorion-llywodraethu.pdf>

Diben yr egwyddorion allweddol a nodir yn y Cod yw cynorthwyo aelodau bwrdd i ddarparu arweinyddiaeth gref, gwella eu penderfyniadau a dangos eu hatebolrwydd.

Cyngor Gweithredu Gwirfoddol Cymru (CGGC)  
Adeiladu ar graig nid ar dywod

<https://wcva.cymru/wp-content/uploads/2020/01/Canllawiau-ymarferol-i-bwyllgorau-rheoli-1.pdf>

Nod y llawlyfr hwn yw helpu ymddiriedolwyr i ddelio â'u cyfrifoldebau rheoli gan gynnwys cynllunio strategol, bod yn atebol am ddatblygiad y sefydliad, rheoli pobl a chyllid, a gwneud penderfyniadau er budd y sefydliad gwirfoddol.

Cyngor Gweithredu Gwirfoddol Cymru (CGGC)  
Archwiliad Iechyd Llywodraethu

<https://wcva.cymru/wp-content/uploads/2020/01/Archwiliad-iechyd-llywodraethu.pdf>

Pecyn cymorth hunanasesu ar gyfer sefydliadau gwirfoddol sydd wedi'i gynllunio i helpu byrddau ymddiriedolwyr i weithio tuag at gadw at egwyddorion llywodraethu da, ac i helpu byrddau o unrhyw faint i ddangos eu harferion llywodraethu da i reoleiddwyr, cyllidwyr, buddiolwyr a rhanddeiliaid.

## Cysylltu â ni



03301 242733



9.00am - 5.00pm ddydd Llun-Iau

9.00am - 4.30pm ddydd Gwener



[Cysylltu â Ni](#)



Cyngor Celfyddydau Cymru



[@celf\\_Cymru](#)



[celfcymruarts](#)