



Cyngor Celfyddydau Cymru

Cynllun Cydraddoldeb Strategol

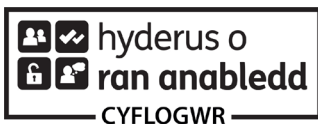
Adroddiad Blynyddol 2018-2019



Cyngor Celfyddydau Cymru
Arts Council of Wales



Noddir gan
Llywodraeth Cymru
Sponsored by
Welsh Government



Mae'r Cyngor yn ymrwymedig i ddarparu gwybodaeth mewn print bras, Braille, Arwydddeg Prydain, Hawdd eu Darllen ac ar awdio. Ceisiwn ddarparu gwybodaeth mewn ieithoedd ar wahân i'r Gymraeg a'r Saesneg ar gais.

Cynnwys

Cyflwyniad	5
Amcanion ein Cynllun Cydraddoldeb	5
Grŵp Monitro Cydraddoldeb Strategol	6
Cyflawni ein cyfrifoldebau deddfwriaethol	6
Tystiolaeth o'r Pum Ffordd o Weithio	7
Pa gamau gweithredu allweddol wnaethom ni fwrw ymlaen â hwy eleni?	8
Beth ddywedasom ni y byddem yn ei wneud yn well eleni?	11
Beth mae angen inni ganolbwyntio arno yn 2019-20?	12
Atodiad 1	
Data Cydraddoldeb 2018/19 – cyflogeion ac ymgeiswyr am swyddi	14
Atodiad 2	
Data Cyngor Celfyddydau Cymru ar Geisiadau am Arian y Loteri	22
Atodiad 3	
Data Portffolio Celfyddydol Cymru	32
Atodiad 4	
Astudiaethau achos	39

Adroddiad Blynyddol 2018 - 2019

Cynllun Cydraddoldeb Strategol



“Pan roesom y teitl Er Budd Pawb ar ein cynllun corfforaethol 2018, roeddem yn ei feddwl. Er fy mod i’n croesawu’n frwd lawer o feysydd o gynnydd a nodir yn yr adroddiad hwn, rwy’n benderfynol y bydd Cyngor Celfyddydau Cymru’n cyflawni ein hymrwymiad i adlewyrchu amrywiaeth lawn Cymru yn yr unfed ganrif ar hugain ledled maes y celfyddydau”.

Andrew Miller
Cadeirydd, Grŵp Monitro Cydraddoldeb

Cyflwyniad

Mae Dyletswydd Cydraddoldeb y Sector Cyhoeddus yn nodi dyletswyddau penodol i'r sector cyhoeddus yng Nghymru er mwyn cefnogi a helpu cynnydd mewn gwaith cydraddoldeb. Mae ein gwaith ar gydraddoldeb wedi cymryd cam mawr ymlaen wrth inni gyhoeddi ein Cynllun Corfforaethol: Er Budd Pawb, sy'n nodi ein cynlluniau ar gyfer cynyddu nifer y bobl sy'n mwynhau a chymryd rhan yn y celfyddydau, gan dargedu'r bobl hynny o gymunedau a chefnidiroedd nad yw'r celfyddydau yng Nghymru'n eu cynrychioli'n llawn.

Mae'r diweddariad hwn yn dangos y cynnydd a wnaethpwyd yn ail flwyddyn ein Cynllun Cydraddoldeb Strategol ac yn nodi'r gwaith sydd gennym i'w wneud o hyd.

Amcanion ein Cynllun Cydraddoldeb

Wrth ddatblygu ein cynllun yn 2017 nodasom bum maes yr oedd angen canolbwyntio arnynt yn benodol, sef:

- Mynd ati i ymgysylltu, ymgynghori, darparu gwybodaeth a herio ein hunain a'n partneriaid.
- Datblygu gweithlu sy'n adlewyrchu amrywiaeth Cymru'n well
- Gwella cynrychiolaeth yn llywodraethiant sefydliadau celfyddydol ledled Cymru
- Gwneud cynulleidfaoedd i'r celfyddydau yn fwy amrywiol
- Gwneud cyfranogwyr yn y celfyddydau yn fwy amrywiol

Rydym yn credu'n angerddol bod y celfyddydau i bawb ac yn dal i bryderu nad yw pobl o gymunedau amrywiol ac artistiaid â nodweddion gwarchoddedig yn cael eu cynrychioli'n llawn ac yn chwarae rhan gyfartal yng nghelfyddydau a diwylliant Cymru. Adlewyrchir hyn hefyd yn ein sefydliad ac un rhan allweddol o'n cynllun o hyd yw gweithio i wneud Cyngor Celfyddydau Cymru'n sefydliad y mae pobl o amrywiaeth o wahanol gefndiroedd a phrofiadau eisiau gweithio gydag ef ac iddo.

Mae'r pum amcan yn cynnwys yr holl nodweddion gwarchoddedig. Fodd bynnag, rhoddwyd pwyslais arbennig yn y cynllun cyfredol ar gynyddu ymgysylltiad ymysg pobl o gefndiroedd Duon a Lleiafrifoedd Ethnig a phobl anabl, gan mai'r rhain oedd y meysydd a bwysleisiwyd o ganlyniad i waith ymchwil a chasglu tystiolaeth.

Grŵp Monitro Cydraddoldeb Strategol

Mae'r Cyngor wedi cymryd o ddifrif y gwaith o fonitro cyfrifoldebau Cyngor Celfyddydau Cymru o dan Ddyletswydd Cydraddoldeb y Sector Cyhoeddus. Mae wedi gosod safonau uchel ac mae'n awyddus – nid yn unig i gyflawni ein rhwymedigaethau'n llawn – ond i hyrwyddo'r egwyddorion sy'n sail i'r deddfwriaeth.

Mae'r cyfrifoldeb beunyddiol am sicrhau ein bod yn gwneud cynnydd gyda'r gwaith hwn wedi cael ei ddirprwyo i Grŵp Monitro'r Cynllun Cydraddoldeb Strategol, gydag aelod o'r Cyngor yn Gadeirydd arno. Yn 2018- 2019 y Cadeirydd oedd Richie Turner, y daeth tymor ei swydd gyda'r Cyngor i ben ym mis Mawrth 2019. Rydym wrth ein bodd bod Andrew Miller wedi camu i'r swydd hon ym mis Ebrill eleni. Yn gweithio ochr yn ochr â hwy yn y grŵp roedd y Cyfarwyddwr Ymgysylltiad a Chyfranogiad, cydweithwyr o gyfarwyddiaethau eraill a'r cynghorwyr allanol Ele Hicks a Guto Gwilym.

Mae'r Grŵp Monitro yn adrodd yn uniongyrchol i'r Cyngor ar gyflawni'r gweithgareddau hynny yn y cynllun ac mae Dyletswydd Cydraddoldeb y Sector Cyhoeddus yn ei gwneud yn ofynnol i'r Cyngor gyhoeddi adroddiad cynnydd blynyddol.

Cyflawni ein cyfrifoldebau deddfwriaethol

Yn ystod 2018/19 rydym wedi monitro ein cynnydd gyda'r tasgau beunyddiol sy'n ofynnol er mwyn cyflawni ein rhwymedigaethau o dan Ddyletswydd Cydraddoldeb y Sector Cyhoeddus mewn dau gyfarfod o'r grŵp monitro ac rydym wedi cyhoeddi adolygiad canol-blwyddyn.

Mae ein cynllun yn dal i roi sylw i'r ddyletswydd gyffredinol mewn perthynas â:

- Diddymu gwahaniaethu anghyfreithlon, aflonyddu ac erledigaeth ac ymddygiad arall a waherddir gan y Ddeddf
- Hybu cyfle cyfartal rhwng pobl sy'n rhannu nodwedd warchoddedig berthnasol a phobl nad ydynt
- Meithrin perthnasoedd da rhwng pobl sy'n rhannu nodwedd warchoddedig a phobl nad ydynt.

Mewn perthynas â'r dyletswyddau penodol i Gymru, rydym wedi:

- Parhau i fonitro ac adrodd ar wahaniaethau cyflog gan gyfeirio'n benodol at y bwlch cyflog rhwng y rhywiau
- Casglu a monitro data cyflogaeth, gan gynnwys ceisiadau am swyddi yng Nghyngor y Celfyddydau. Fodd bynnag, rydym wedi cydnabod bod angen inni gynnwys monitro hyfforddiant a datblygiad proffesiynol ymysg ein staff.
- Rydym wedi parhau i gynhyrchu asesiadau manwl o'r effaith ar gydraddoldeb ar gyfer ein holl bolisiau, rhaglenni a phrosiectau.

- Rydym yn cynnwys disgwyliadau o ran cydraddoldeb yn ein polisi a phrosesau caffael, ond nid ydym wedi datblygu proses eto i fonitro cynnydd yn erbyn y disgwyliadau hyn.

Tystiolaeth o'r Pum Ffordd o Weithio

Integreiddio ein gwaith â gwaith cyrff cyhoeddus eraill

- Rydym wedi ymuno â rhwydwaith o gyrff cyhoeddus sy'n cydweithio i ddatblygu amcanion cydraddoldeb cyffredin ar gyfer y cyfnod nesaf o gynllunio gweithredoedd Dyletswydd Cydraddoldeb y Sector Cyhoeddus. Mae'r rhwydwaith hwn yn cynnwys cyrff megis Cyfoeth Naturiol Cymru, Chwaraeon Cymru, Ymddiriedolaeth GIG Caerdydd a'r Fro, ymysg eraill.
- Rydym wedi cael ac wedi nodi adborth o adolygiad y Comisiwn Cydraddoldeb a Hawliau Dynol o ba mor dda mae cyrff cyhoeddus yn ei wneud yng Nghymru mewn perthynas â'r dyletswyddau penodol yng Nghymru.

Cynyddu nifer y mentrau cydweithredol a phartneriaethau rydym yn rhan ohonynt

- Mae mentrau cydweithredol a phartneriaethau cadarn yn hollbwysig i'r rhan fwyaf o'n gwaith yn y dyfodol. Daeth hyn hefyd i'r amlwg fel un o'r themâu yn ein sesiynau ymgynghori ynghylch y cynllun corfforaethol newydd a chronfa'r Loteri. Mae sector y celfyddydau'n awyddus i weld ei hun yn rhan o bartneriaethau creadigol a dynamig mewn cymunedau a chymdogaethau yn y dyfodol.
- Rydym yn gweithio'n agos gyda Chynghorau'r Celfyddydau eraill ar draws y Deyrnas Unedig gan ddysgu o'u gwaith hwythau a rhannu ein gwaith ninnau.
- Rydym yn gweithio gyda chyrff cydraddoldeb allweddol i helpu i fwrw ymlaen â'n gwaith. Mae'r rhain yn cynnwys Stonewall Cymru, Diverse Cymru, Swyddfa'r Comisiynydd Pobl Hŷn, Race Council Cymru.
- Rydym wedi partneru gyda nifer fawr o ymddiriedolaethau a sefydliadau i ddatblygu mentrau cydweithredol megis Sefydliad Baring a phrosiect cARTrefu i ddod â'r celfyddydau creadigol i gartrefi gofal.

Gwrando ar ein staff, rhanddeiliaid a buddiolwyr

- Mae ein grŵp monitro cydraddoldeb yn cynnwys staff o wahanol rannau o'r sefydliad ac rydym wedi cynnwys y staff yn y gwaith o ddatblygu ein cynllun corfforaethol newydd, cynllun gweithredol a'r ymgynghoriad ar y Loteri – y mae ein hagenda cydraddoldeb yn greiddiol i bob un ohonynt.
- Roedd ymgynghori â rhanddeiliaid, partneriaid a sefydliadau ac unigolion yr ydym wedi'u hariannu - yn ogystal â cheisio siarad â'r rhai nad ydym yn eu hariannu - yn rhan bwysig o'r gwaith o ddatblygu'r cynllun corfforaethol newydd a strategaeth y Loteri. Cawsom arweiniad gan arbenigwyr yn y maes ynghylch sut i wneud hyn

cystal ag oedd yn bosibl. Er ein bod wedi sicrhau gwelliant, rydym yn cydnabod bod llawer mwy y gellir ei wneud i ehangu ystod y cyfranogwyr yn y digwyddiadau hyn ac i estyn allan i'r rheiny nad ydynt mor gyfarwydd â ni neu ein gwaith.

- Rydym yn cydnabod bod angen inni wella a gweddnwid y ffordd yr ydym yn cynnwys rhanddeiliaid a buddiolwyr yn ddyfnach yn y gwaith o gynllunio a chreu ein polisiau a'n rhaglenni.

Atal Niwed

- Mae ein hamcanion cydraddoldeb wedi cael eu cynllunio i roi sylw i'r agenda atal.

Meddwl yn y Tymor Hir

- Rydym wedi cydnabod eleni bod angen inni gynllunio yn y tymor hirach er mwyn i'n hamcanion gael eu gwireddu. Nid yw arian am un flwyddyn i brosiectau a rhaglenni'n darparu'r sicrwydd mae ei angen i greu newid gwirioneddol..

Pa gamau gweithredu allweddol wnaethom ni fwrw ymlaen â hwy eleni?

Mynd ati i ymgysylltu, ymgynghori, darparu gwybodaeth a herio ein hunain:

- Lansiodd gwefan newydd Cyngor Celfyddydau Cymru ar ddiwedd mis Ebrill 2019 ar ôl nifer o flynyddoedd o waith caled i'w datblygu. Mae wedi cael sgôr hygyrchedd AAA ac wedi gwneud gwahaniaeth sylweddol o ran rhwyddineb llywio a chyrchu gwybodaeth. Caiff hyn ei ddatblygu ymhellach yn ystod cyfnod Mai-Gorffennaf 2019 (cyfnod beta y wefan) er mwyn sicrhau y caiff hyn nid yn unig ei warchod ond ei wella cymaint ag sy'n bosibl, er mwyn gwneud y wefan mor hygyrch ag sy'n bosibl i gynulleidfa mor eang ag sy'n bosibl. Rydym wedi ailysgrifennu dwsinau o dudalennau i fod yn haws eu deall trwy fabwysiadu Plain English a Chymraeg Clir.
- Rydym wedi cyflwyno fersiynau 'hawdd eu deall' o ddogfennau allweddol Cyngor Celfyddydau Cymru megis ein Cynllun Corfforaethol, Er Budd Pawb, a gyhoeddwyd ym mis Medi 2018.
- Ers 2018, rydym wedi cyflwyno rhwydwaith o gyfathrebwyr celfyddydol, sy'n cyfarfod mewn 3 man yn y gogledd, y de-orllewin a'r de-ddwyrain ddwywaith y flwyddyn – fel arfer ym mis Mawrth a mis Medi. Rydym wedi defnyddio'r ddau gyfarfod hyd yma i hybu'r gwaith ymarferol o gyflwyno'r egwyddorion cydraddoldeb a nodir yng Nghynllun Corfforaethol Cyngor Celfyddydau Cymru, Er Budd Pawb. Er enghraifft, mewn dau o'r tri chyfarfod ym mis Mawrth 2019, hwyluswyd gweithdy gan y digrifwr byddar Rinkoo Barpaga i fynd i'r afael â swrdoffobia (ofn pobl fyddar), a hybu cyfathrebu gweledol creadigol, ac yn y trydydd cyfarfod, hwylusodd dau weithiwr proffesiynol celfyddydol sesiwn 'dangos a siarad' yn sôn am rai o'r camau a gymerwyd gan eu sefydliadau i ehangu

cyfranogiad yn y celfyddydau ymysg pobl sydd â phroblemau iechyd gan gynnwys rhai'n ymwneud ag iechyd meddwl a gorbryder.



- Cyhoeddasom ganllawiau ar ddatblygu cynulleidfaoedd B/byddar a thrwm eu clyw, wedi'u hanelu'n bennaf at leoliadau cyflwyno a'r sector cynhyrchu, ac rydym wedi comisiynu canllawiau ychwanegol ar ddatblygu cynulleidfaoedd Dall ac â nam ar eu golwg i gael eu cyhoeddi yn 2019.

Datblygu gweithlu sy'n adlewyrchu amrywiaeth Cymru'n well:

- Mae ein hymagwedd wedi bod yn ddeublyg: codi ymwybyddiaeth o faterion sy'n ymwneud â Chydraddoldeb ar draws y Cyngor a'i staff; a gweithio tuag at Gyngor a staff sy'n adlewyrchu'n well yr amrywiaeth yr ydym yn dadlau drosti. Rydym wedi gwneud cynnydd da gyda'r Cyngor. Mae gwaith diweddar i recriwtio aelodau i'r Cyngor wedi cynyddu nifer y bobl o gefndir mwy amrywiol. Rydym hefyd wedi codi proffil pobl anabl yn ein gweithlu, er mai un penodiad yw hyn ar hyn o bryd.
- Rydym wedi sefydlu perthnasoedd â chyrrff, ymddiriedolaethau a sefydliadau sy'n cefnogi prentisiaethau ac interniaethau er mwyn gwneud gweithlu'r celfyddydau'n fwy amrywiol ac rydym yn disgwyl i'n cynlluniau ddwyn ffrwyth yn 2019-20.
- Dechreuodd y broses gynhwysfawr o ymgynghori ar yr adolygiad o'r Loteri ym mis Tachwedd 2018 ac roedd yn canolbwyntio'n fawr ar ein Cynllun Corfforaethol 'Er Budd Pawb'. Roedd y cwestiwn cyntaf yn canolbwyntio ar yr amcan hwn ac yn gofyn a deimlai ymatebwyr y dylem fod yn hybu grŵp ehangach a mwy amrywiol o sefydliadau ac unigolion a ariennir. Roedd consensws llethol mai hwn yw'r cyfeiriad y dylem fynd ynddo ac mae ein hadroddiad mwy diweddar i'r Cyngor yn ymgorffori'r meddylfryd hwn.
- Rydym wedi cytuno y byddwn yn symleiddio prosesau i'w gwneud yn haws i unrhyw un wneud cais, yn ogystal â pharhau â'n hymchwiliadau i sut y gallai ymagwedd fwy uniongyrchol ar draws Cymru annog rhannau o'r gymuned nad ydynt wedi teimlo yn y gorffennol y gallent wneud cais, i wneud hynny.

- Rydym wedi parhau i redeg ein cynllun Camau Creadigol a ariennir gan y Loteri ac eleni rydym wedi ariannu 6 sefydliad trwy'r cynllun gyda dyfarniadau gwerth cyfanswm o £204,950.
- Rydym hefyd wedi ariannu Heb Ffiniau (y rhaglen comisiynau i artistiaid anabl) am yr ail dro yn y cyfnod 2016-18 ac yn ystod y cyfnod hwn rhoddwyd 5 dyfarniad o'r arian yr oeddem wedi'i gyfrannu. Yn y cyfnod hwn cafwyd y nifer fwyaf o geisiadau o Gymru, a'r rheiny o'r ansawdd gorau, ers inni ddechrau ymwneud â'r rhaglen. O'r artistiaid eraill a gyrhaeddodd y rhestr fer ar gyfer rhaglen Heb Ffiniau, rydym yn parhau i gefnogi sioe Jonny Cotsen 'Louder is not always clearer' trwy ei gynhyrchwyr Mr & Mrs Clarke. Mae hon yn dal ar daith ar draws Cymru gan werthu'r holl docynnau i'r perfformiadau a chaiff ei chyflwyno'n rhan o raglen arddangos Cyngor Celfyddydau Cymru 'Dyma Gymru' a rhaglen arddangos y British Council yng Ngŵyl Caeredin 2019.
- Rydym wedi bwrw ymlaen â'n gwaith i ddatblygu rhaglen "Ramps on the Moon" i Gymru ac wedi sicrhau ymrwymiad ein lleoliadau cynhyrchu, a fydd yn cydweithio i fynd â'r rhaglen ymlaen.

Gwella cynrychiolaeth yn llywodraethiant sefydliadau celfyddydol:

- Rydym wedi cynnal cyfres o weithdai ar amrywiaeth i sefydliadau Portffolio Celfyddydol Cymru yn ystod 2018/19 oedd â'r nod o gynyddu ymwybyddiaeth o'r hyn y dylent ei wneud i wella eu hamrywiaeth hwythau. Roedd hyn yn cynnwys gwella ym meysydd y Bwrdd, y staff a chyfranogwyr/mynychwyr.

Gwneud cynulleidfaoedd i'r celfyddydau'n fwy amrywiol:



- Mae Hynt yn dal i fod yn gynllun poblogaidd gyda lleoliadau ac ymwelwyr fel ei gilydd. Mae mwy na 15,000 o gardiau aelodaeth wedi cael eu dyroddi ers cyflwyno'r cynllun ac rydym yn dal i gael rhyw 250 o geisiadau bob mis. Rydym wedi rhannu ein profiadau mewn cyfarfod o Gynghorau Celfyddydau'r Deyrnas Unedig a Chronfa Dreftadaeth y Loteri ac wedi ymrwymo i weithio gyda hwy i edrych ar fenter i'r Deyrnas Unedig gyfan.
- Rydym wedi gofyn i bob ymgeisydd am arian cyfalaf ddweud wrthym sut maent yn sicrhau bod eu prosiectau'n hygyrch. Bydd hyn, lle bo'n briodol, yn ei gwneud yn ofynnol cynnal archwiliad mynediad ac ymdrin ag unrhyw broblemau sy'n gofyn am sylw ar frys fel un o amodau'r grant. Mae'r prosiectau sydd wedi cael eu cwblhau yn ystod y flwyddyn yn cynnwys:

- Astudiaeth ddichonoldeb Wyese Arts Centre
 - Astudiaeth ddichonoldeb Clwb Ifor Bach
 - Arad Goch – roedd hygyrchedd yn greiddiol i'r prosiect hwn er mwyn denu mwy o bobl i mewn i'r adeilad
 - Taking Flight – caniatodd y prosiect hwn i Taking Flight brynu cyfarpar disgrifiad clywedol y gellid eu llogi i sefydliadau eraill i ganiatáu iddynt gynig cynyrchiadau mwy hygyrch
- Gwnaethom newidiadau i'n cynllun Cydrannu gan ganolbwyntio cymorth ar rwydweithiau sydd â'r nod o wneud cynulleidfaoedd yn fwy amrywiol. Rydym wedi dyfarnu cyfanswm o £17,490 i wyth prosiect. Roedd y prosiectau'n cynnwys datblygu rhwydweithiau a darparu cynhadledd/digwyddiadau oedd yn canolbwyntio ar artistiaid Duon a Lleiafrifoedd Ethnig, pobl ifanc a chynulleidfaoedd ifanc, beichiogrwydd a mamolaeth ac iechyd.
 - Mae ein rhaglen teithio cymunedol Noson Allan wedi cefnogi 513 o berfformiadau mewn cymunedau ar draws Cymru. Cynhaliwyd 20.9% o'r perfformiadau hyn mewn hen ardaloedd Cymunedau yn Gyntaf a Fusion. O'r 530 o berfformwyr a gymerodd ran yn y teithiau, roedd 78 o gefndiroedd heb fod yn wyn. Mae ein rhaglen Hyrwyddwyr Ifanc wedi cyflawni 40 o brosiectau, y cynhaliwyd 29 ohonynt mewn ardaloedd oedd wedi'u dynodi'n rhai Cymunedau yn Gyntaf ynghynt.

Gwneud cyfranogwyr yn y Celfyddydau yn fwy amrywiol:

Rydym wedi rhoi cymorth i'r Romani Cultural Arts Company gomisiynu artistiaid o'r gymuned Sipsiwn, Roma a Theithwyr i greu gwaith newydd er mwyn ehangu gwybodaeth am gelf a diwylliant y gymuned Sipsiwn, Roma a Theithwyr yng Nghymru a'r tu hwnt, ac i hybu trafodaeth a chodi ymwybyddiaeth o faterion perthnasol.

- Mae ein rhaglen Dysgu Creadigol drwy'r Celfyddydau wedi ymgysylltu â 35 o'r 41 o ysgolion arbennig yng Nghymru. Mae 20 o'r rhain yn Ysgolion Creadigol Arweiniol.
- Mewn perthynas â'r holl amcanion uchod rydym yn parhau i'w gwneud yn ofynnol i sefydliadau'r Portffolio Celfyddydol gyflwyno cynlluniau gweithredu cydraddoldeb strategol pob blwyddyn, fel un o amodau'r arian.

Beth ddywedasom ni y byddem yn ei wneud yn well eleni?

- Dywedasom y byddem yn gwella nifer y bobl â nodweddion gwarchodedig sy'n cael eu cyflogi gan sefydliadau Portffolio Celfyddydol Cymru a'u cynrychioli ar eu Byrddau Rheoli. Mae ein data'n dangos, er y cawsom ganlyniad cadarnhaol o ran nifer y cyflogeion a gwirfoddolwyr Duon a Lleiafrifoedd Ethnig, gyda chynnydd o 119 i 175, y gwelwyd gostyngiad sylweddol yn nifer y cyflogeion a gwirfoddolwyr anabl, o 181 i 159. Cynyddodd nifer y bobl hoyw, lesbiaidd a deurywiol yn

sylweddol. Adlewyrchwyd hyn hefyd yn ein recriwtio mewnol; roedd nifer yr ymgeiswyr am swyddi o gefndiroedd heb fod yn wyn yn rhy fach i'w chofnodi.

- Gwelwyd canlyniad cadarnhaol sylweddol o ran cynrychiolaeth pobl â nodweddion gwarchoddedig ar Fyrddau Rheoli ym mhob maes heblaw pobl hŷn, lle gostyngodd y nifer. Roedd y cynnydd yn nifer y bobl anabl oedd yn cael eu cynrychioli ar fyrddau'n arbennig o nodedig, gyda gwelliant 100%.
- Dywedasom hefyd y byddem yn gwella amrywiaeth y ceisiadau llwyddiannus i'n cynlluniau Loteri. Fodd bynnag, mae ein tystiolaeth yn dangos nad ydym wedi gwneud unrhyw gynnydd arwyddocaol yn y maes gwaith hwn. Daeth 3.2% o'r ceisiadau llwyddiannus o sefydliadau a arweinir gan bobl dduon ac o leiafrifoedd ethnig a dim ond 1.8% a ddaeth o sefydliadau a arweinir gan bobl anabl.
- Roedd y ceisiadau oddi wrth artistiaid unigol yn peri hyd yn oed mwy o bryder, gan fod nifer y ceisiadau oddi wrth unigolion a nododd darddiad ethnig yn rhy fach i'w chofnodi. Roedd nifer yr unigolion anabl hefyd wedi gostwng yn sylweddol o gymharu â'r flwyddyn flaenorol.

Beth mae angen inni ganolbwyntio arno yn 2019-20?

- Byddwn yn parhau i godi proffil ein gwaith ar gydraddoldeb a byddwn yn chwilio am gyfleoedd yng nghynhadledd nesaf Cyngor Celfyddydau Cymru – y bwriedir ar hyn o bryd ei chynnal ym mis Ebrill 2020 – i hyrwyddo a hybu'r agenda cydraddoldeb trwy drafodaeth, gweithdai a hyfforddiant. Bydd cydraddoldeb yn ganolog i'n strategaeth cyfathrebu a chyfryngau cymdeithasol allanol, sy'n cael ei datblygu ar hyn o bryd, gan adlewyrchu ei le canolog yng Nghynllun Corfforaethol Cyngor Celfyddydau Cymru, Er Budd Pawb. Bydd hyn yn cynnwys rhannu storïau newyddion da ac astudiaethau achos ynghylch Mis Hanes Pobl Dduon a Mis Hanes LHDT.
- Caiff y canllawiau ar gyfer cynulleidfaoedd Dall ac â nam ar eu golwg eu cyhoeddi tua diwedd 2019 a byddwn yn parhau i fonitro'r potensial am gyhoeddiadau newydd.
- Un peth allweddol y byddwn yn canolbwyntio arno yn ein gwaith yn 2019-20 fydd gweithio i wneud gweithlu Cyngor y Celfyddydau a'r gweithlu ar draws sector y celfyddydau'n fwy amrywiol. I wneud hyn byddwn yn parhau â'n partneriaeth gyda chyrrff cyhoeddus eraill wrth adolygu a diwygio ein hamcanion cydraddoldeb o 2020 ymlaen. Ein nod fydd sefydlu rhaglenni prentisiaethau mewnol a thrwy ein grŵp Llwybrau Creadigol sydd newydd ei sefydlu, canfod cyfleoedd ar gyfer partneriaethau newydd i ddatblygu prentisiaethau a lleoliadau yn y sector, ar lefel mynediad ac arweinyddiaeth.
- Byddwn yn lansio ein rhaglenni Loteri newydd ar sail yr adborth yr ydym wedi'i gael oddi wrth y sector a rhanddeiliaid eraill, gan wneud y broses ymgeisio'n haws a sicrhau bod ein penderfynu'n cyd-fynd yn agos â'n hamcanion cydraddoldeb.

- Byddwn yn penderfynu ar y ffordd orau i gynorthwyo unigolion/sefydliadau ar draws y grwpiau nodweddion gwarchoddedig fel rhan o'r rhaglenni newydd trwy adolygu effaith Camau Creadigol a Heb Ffiniau a chynnydd parhaus Ramps on the Moon a Hynt.
- Byddwn yn ymrwymo i gytundeb ffurfiol gyda chyrff cyhoeddus eraill ynghylch amcanion cydraddoldeb cyffredin ar gyfer 2020 ymlaen ac yn diwygio ein Cynllun Cydraddoldeb Strategol i adlewyrchu hyn.

Atodiad 1

Data Cydraddoldeb 2018/19 – cyflogeion ac ymgeiswyr am swyddi

Cyflwyniad

Gofynnir i'r holl staff lenwi'r adran cydraddoldeb o'n system Adnoddau Dynol hunan-wasanaeth, Cascade. Mae sawl neges wedi cael eu hanfon at y staff i'w hatgoffa pam rydym yn gofyn iddynt roi'r wybodaeth hon, ac mae'r staff yn gwybod am yr opsiwn 'gwell gennyf beidio ag ateb'. Serch hynny, mae rhai aelodau o'r staff wedi nodi eu bod yn amharod i roi'r wybodaeth hon gan nad yw'n orfodol. Anogir pob gweithiwr newydd i ddiweddarau'r wybodaeth hon wrth gael ei gyflwyno i'r system.

Rydym yn gofyn i'r holl ymgeiswyr allanol am swyddi lenwi a chyflwyno Ffurflen Monitro Cydraddoldeb wrth wneud cais.

O'r 46 o geisiadau a gawsom oddi wrth ymgeiswyr allanol yn 2018/19, llenwodd 30 Ffurflenni Monitro Cydraddoldeb, sef 65.2%. Rhoddir data yn yr adroddiad hwn i'r 30 hynny.

Mae'r holl ddata isod ar gyfer y flwyddyn gyfan 2018/19 ac felly mae hefyd yn cynnwys aelodau o'r staff sydd wedi gadael y sefydliad, o bosibl. Yr eithriad yw'r data ar gyfer oedran gan mai dim ond ar adeg benodol y cofnodir y rhain, sef 31.03.2019 (neu yn achos ymgeiswyr am swyddi ar yr adeg y cwblhasant y Ffurflen Monitro Cyfle Cyfartal).

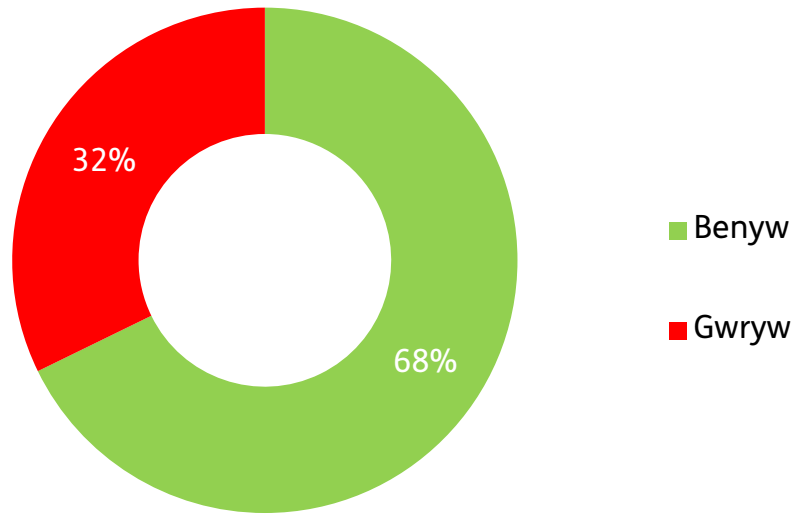
Rhywedd

O gymharu â data'r Cyfrifiad ar gyfer Cymru gyfan (gwrywod 49%, benywod 51%), mae gwrywod wedi'u tangynrychioli yng Nghyngor y Celfyddydau.

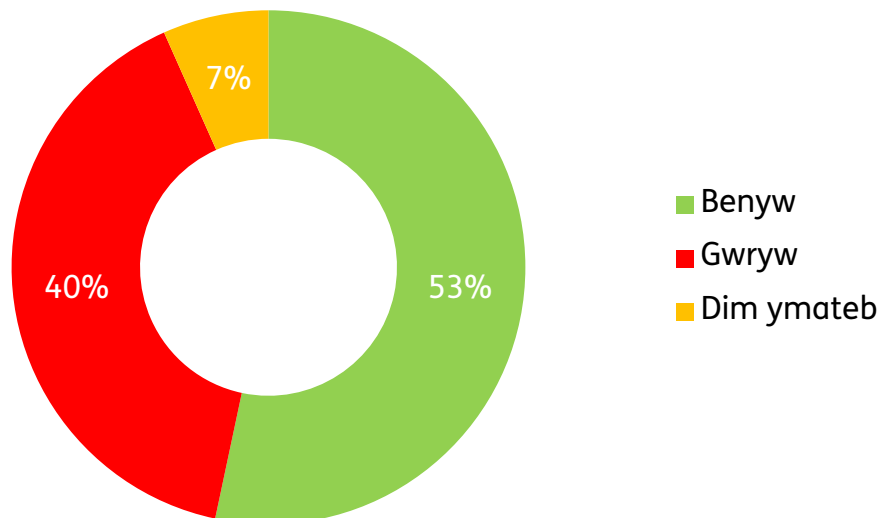
Data Cyfrifiad 2011: Rhywedd	Holl breswylwyr arferol	Grywod	Benywod
Gwlad: Cymru	3,063,456	1,504,228	1,559,228
		49.1%	50.9%
Data cyflogeion CCC: Rhywedd	Holl gyflogeion	Grywod	Benywod
	87.92	28.33	59.58
		32.2%	67.8%

Ffigurau cyflogeion Cyngor Celfyddydau Cymru yn y tabl uchod yw'r ffigurau cyfrif pennau cyfartalog ar gyfer 2018/19.

Rhywedd Cyflogeion 2018/19



Rhywedd Ymgeiswyr 2018/19



Ni roddodd 7% o'r ymgeiswyr a lenwodd y Ffurflen Monitro Cyfle Cyfartal ateb i'r cwestiwn hwn ond aethant ymlaen i ateb y cwestiynau eraill ar y ffurflen. Cafodd y ffurflenni eu diweddarau rhan o'r ffordd trwy'r flwyddyn i gynnwys y cwestiwn "Ai hwn yw'r rhywedd a aseiniwyd ichi ar eich genedigaeth?" Oherwydd iddi gael ei diweddarau rhan o'r ffordd trwy'r flwyddyn ni allwn gofnodi hyn ar hyn o bryd ond byddwn yn gallu cynnwys y wybodaeth hon yn y data ar gyfer 2019/20.

Relationship status

Data Cyfrifiad 2011: Statws Priodasol	Cymru	
	nifer	%
Sengl (erioed wedi priodi na chofrestru partneriaeth sifil o'r un rhyw)	840,347	33.5
Priod	1,167,315	46.6
Mewn partneriaeth sifil gofrestredig o'r un rhyw	4,654	0.2
Wedi gwahanu (ond yn dal yn briod yn gyfreithiol neu mewn partneriaeth sifil o'r un rhyw yn gyfreithiol)	54,686	2.2
Wedi ysgaru neu wedi bod mewn partneriaeth sifil o'r un rhyw sydd bellach wedi'i diddymu'n gyfreithiol	242,193	9.7
Gweddw neu wedi colli partner sifil o'r un rhyw trwy farwolaeth	197,965	7.9

Statws cyflogeion o ran perthynas	Canran o'r cyflogeion
Priod	41.3%
Wedi ysgaru	*
Wedi gwahanu	*
Sengl	30.4%
Cyd-fyw gyda phartner	*
Arall	9.8%
Gwell ganddynt beidio â dweud	4.3%
Heb fanylu	8.7%

Statws ymgeiswyr o ran perthynas	Canran o'r ymgeiswyr
Priod	36.7%
Wedi ysgaru	3.3%
Wedi gwahanu	
Sengl	53.3%
Cyd-fyw gyda phartner	
Arall	6.7%
Gwell ganddynt beidio â dweud	0%
Heb fanylu	0%

Mae'r seren * yn dynodi lle mae ffigurau wedi cael eu celu oherwydd niferoedd bach sy'n golygu y gellir adnabod unigolion. Mae ffigurau ar gyfer ymgeiswyr wedi'u cynnwys. Y blychau â graddliw llwyd yw'r rheiny nad ydynt yn opsiynau ar y Ffurflen Monitro Cyfle Cyfarta

Cyfeiriadedd rhywiol

Ni allwn gymharu ein canlyniadau ni â data'r Cyfrifiad gan na ofynnodd Cyfrifiad 2011 y cwestiwn hwn.

Cyfeiriadedd Rhywiol	Canran o'r cyflogeion
Hoyw / Lesbiaidd	*
Deurywiol	*
Heterorywiol / Strêt	68.5%
Gwell ganddynt beidio â dweud	5.4%
Heb fanylu	19.6%

Cyfeiriadedd Rhywiol	Canran o'r ymgeiswyr
Hoyw / Lesbiaidd	13.3%
Deurywiol	3.3%
Heterorywiol / Strêt	80%
Gwell ganddynt beidio â dweud	3.3%
Heb fanylu	0%

Mae canran yr ymgeiswyr am swyddi sy'n heterorywiol / strê (80%) yn uwch na'r ganran ymysg ein staff (69%). Mae 13% o'r ymgeiswyr am swyddi'n dweud eu bod yn hoyw/lesbiaidd ond mae'r ffigurau ar gyfer ein staff wedi cael eu celu. Fodd bynnag, dim ond 30 o bobl a lenwodd y Ffurflen Monitro Cyfle Cyfartal a bron 88 oedd nifer y staff ar draws 2018/19 felly nid yw'n briodol bob amser cymharu ffigurau tebyg i'w debyg. Rydym yn dal i weld cyfran fawr o'r staff yn peidio â dewis opsiwn ar gyfer y categori hwn, er bod yna opsiwn "gwell gennyf beidio â dweud".

Cenedligrwydd

Nid yw canlyniadau Cyfrifiad 2011 ar gyfer Cymru'n rhoi inni ddata y gallwn gymharu â hwy'n hawdd. Yn y Cyfrifiad, gall preswylwyr ddewis nifer o hunaniaethau cenedlaethol, ond dim ond un mae ein system Adnoddau Dynol yn caniatáu ei chofnodi. Felly nid oes modd gwneud cymhariaeth ystyrlon.

Cenedligrwydd	Canran o'r cyflogaion
Prydeinig	25%
Seisnig	*
Gwyddelig	*
Gogledd Iwerddon	*
Cymreig	57.6%
Dim gwybodaeth	8.7%
Arall	0%

Cenedligrwydd	Canran o'r ymgeiswyr
Prydeinig	3.3%
Seisnig	3.3%
Gwyddelig	0%
Gogledd Iwerddon	0%
Cymreig	86.7%
Dim gwybodaeth	3.3%
Arall	3.3%

Mae'r seren * yn dynodi lle mae ffigurau wedi cael eu celu oherwydd niferoedd bach sy'n golygu y gellir adnabod unigolion. Mae ffigurau ar gyfer ymgeiswyr wedi'u cynnwys.

Crefydd

Cyfrifiad 2011	gwlad: Cymru	%
Pob categori Crefydd	3,063,456	
Cristion	1,763,299	57.6%
Bwdhydd	9,117	0.3%
Hindw	10,434	0.3%
Iddewig	2,064	0.1%
Mwslim	45,950	1.5%
Sikh	2,962	0.1%
Crefydd arall	12,705	0.4%
Dim crefydd	982,997	32.1%
Crefydd heb ei nodi	233,928	7.6%

Cristnogion ac Anffyddwyr yw'r nifer fwyaf o'n staff, ond mae nifer sylweddol o'r staff (22%) heb gofnodi'r wybodaeth hon, er bod yna opsiwn 'Gwell gennyf beidio â dweud'. Mae nifer o grefyddau eraill wedi'u rhestru yn system Cascade, ond gan nad oes yr un aelod o'r staff wedi'u defnyddio, nid ydynt yn ymddangos yn yr adroddiad.

Mae 36% o'n staff ni wedi cofnodi mai Cristnogaeth yw eu crefydd o gymharu â 37% o'r ymgeiswyr am swyddi a 57.6% o boblogaeth Cymru.

Cofnododd 22% o'r cyflogeion mai Anffyddwyr ydyn nhw, ond nid yw'r Ffurflen Monitro Cyfle Cyfartal yn cynnig yr opsiwn hwnnw. Mae gan ymgeiswyr yr opsiwn o ddewis 'Dim Crefydd'. Nododd 53% o'r ymgeiswyr nad oes ganddynt unrhyw grefydd.

Crefydd	Canran o'r cyflogeion	Crefydd	Canran o'r cyflogeion
Anffyddiwr	21.7%	Anffyddiwr	
Bwdhydd	*	Bwdhydd	3.3%
Dim crefydd		Dim crefydd	53.3%
Catholig	*	Catholig	
Cristion	35.9%	Cristion	36.8%
Arall	*	Arall	0%
Gwell ganddynt beidio â dweud	13.0%	Gwell ganddynt beidio â dweud	6.6%
Heb fanylu	21.7%	Heb fanylu	0%

Mae'r seren * yn dynodi lle mae ffigurau wedi cael eu celu oherwydd niferoedd bach sy'n golygu y gellir adnabod unigolion. Mae ffigurau ar gyfer ymgeiswyr wedi'u cynnwys. Y blychau â graddliw llwyd yw'r rheiny nad ydynt yn opsiynau ar y Ffurflen Monitro Cyfle Cyfartal neu ar Cascade (system adnoddau dynol).

Ethnigrwydd

85% yw canran gyfun staff Cyngor y Celfyddydau a gofnododd mai naill ai Gwyn, Gwyn Prydeinig, Gwyn Gwyddelig neu Gwyn Cymreig oedd eu cefndir ethnig, sy'n 10% yn llai na ffigurau'r Cyfrifiad. Mae ein ffigurau ninnau'n dal i ddangos nifer o'r staff (12%) nad ydynt wedi cofnodi'r wybodaeth hon, er bod sawl neges atgoffa wedi cael eu hanfon. Mae opsiwn 'Gwell gennyf beidio â dweud' ar gael i'r staff ei ddewis.

Cofnododd 100% o'r ymgeiswyr am swyddi mai Gwyn Cymreig, Seisnig, Albanaid, Gogledd Iwerddon neu Brydeinig oedd eu grŵp ethnig.

Ethnigrwydd	Canran o'r cyflogeion
Asiaidd/Asiaidd Prydeinig: Indiaidd	*
Cymysg arall	*
Gwyn	84.8%
Gwell ganddynt beidio â dweud	*
Heb fanylu	12%

Mae'r seren * yn dynodi lle mae ffigurau wedi cael eu celu oherwydd niferoedd bach sy'n golygu y gellir adnabod unigolion.

Data Cyfrifiad 2011: Grŵp Ethnig	gwlad: Cymru	
	nifer	%
Gwyn	2,928,253	95.6
Gwyn: Seisnig/Cymreig/Albanaidd/Gogledd Iwerddon/Prydeinig	2,855,450	93.2
Gwyn: Gwyddelig	14,086	0.5
Gwyn: Sipsi neu Deithiwr Gwyddelig	2,785	0.1
Gwyn: Gwyn arall	55,932	1.8
Grwpiau ethnig cymysg/lluosog	31,521	1.0
Grwpiau ethnig cymysg/lluosog: Gwyn a Du Caribiaidd	11,099	0.4
Grwpiau ethnig cymysg/lluosog: Gwyn a Du Affricanaidd	4,424	0.1
Grwpiau ethnig cymysg/lluosog: Gwyn ac Asiaidd	9,019	0.3
Grwpiau ethnig cymysg/lluosog: Cymysg arall	6,979	0.2
Asiaidd/Asiaidd Prydeinig	70,128	2.3
Asiaidd/Asiaidd Prydeinig: Indiaidd	17,256	0.6
Asiaidd/Asiaidd Prydeinig: Pacistani	12,229	0.4
Asiaidd/Asiaidd Prydeinig: Bangladeshi	10,687	0.3
Asiaidd/Asiaidd Prydeinig: Tsieineaidd	13,638	0.4
Asiaidd/Asiaidd Prydeinig: Asiaidd arall	16,318	0.5
Du/Affricanaidd/Caribiaidd/Du Prydeinig	18,276	0.6
Du/Affricanaidd/Caribiaidd/Du Prydeinig: Affricanaidd	11,887	0.4
Du/Affricanaidd/Caribiaidd/Du Prydeinig: Caribiaidd	3,809	0.1
Du/Affricanaidd/Caribiaidd/Du Prydeinig: Du arall	2,580	0.1
Grŵp ethnig arall	15,278	0.5
Grŵp ethnig arall: Arabaidd	9,615	0.3
Grŵp ethnig arall: Unrhyw grŵp ethnig arall	5,663	0.2

Anabledd

Rydym yn gofyn i'n staff ac ymgeiswyr am swyddi a ydynt yn ystyried eu bod yn anabl o dan y diffiniad cyfreithiol o anabledd. O dan Ddeddf Cydraddoldeb 2010 rydych yn anabl os oes gennych nam corfforol neu feddyliol sy'n cael effaith negyddol 'sylweddol' a 'hirdymor' ar eich gallu i gyflawni gweithgareddau dyddiol arferol.

Er na allwn wneud cymhariaeth uniongyrchol â data'r Cyfrifiad, mae'r tabl isod yn rhestru'r gwahanol gategoriâu o broblemau ac anableddau iechyd sy'n cyfyngu ar weithgareddau. Nododd 5.3% o'r boblogaeth rhwng 16 a 64 oed fod ganddynt "salwch cyfyngus hirdymor" oedd yn cyfyngu llawer ar eu gweithgareddau dydd i ddydd, o gymharu ag oddeutu 8% o'n staff ninnau a 10% o'r ymgeiswyr am swyddi sydd wedi nodi bod ganddynt anabledd.

Maes	gwlad: Cymru	%
Pob categori: problem iechyd neu anabledd hirdymor	3,063,456	
Gweithgareddau dydd i ddydd yn gyfyngedig iawn	364,318	11.9%
Gweithgareddau dydd i ddydd ychydig yn gyfyngedig	331,537	10.8%
Gweithgareddau dydd i ddydd ddim yn gyfyngedig	2,367,601	77.3%
Gweithgareddau dydd i ddydd yn gyfyngedig iawn: 16 i 64 oed	162,156	5.3%
Gweithgareddau dydd i ddydd ychydig yn gyfyngedig: 16 i 64 oed	167,224	5.5%
Gweithgareddau dydd i ddydd ddim yn gyfyngedig: 16 i 64 oed	1,615,236	52.7%
Iechyd da iawn	1,428,697	46.6%
Iechyd da	953,363	31.1%
Iechyd gweddol	447,789	14.6%
Iechyd gwael	178,222	5.8%
Iechyd gwael iawn	55,385	1.8%

Yn ddiweddar rydym wedi diweddarau'r cwestiwn y byddwn yn gofyn i bob cyflogai ei ateb i:

- Yn unol â'r diffiniad cyfreithiol o anabledd, ydych chi'n ystyried eich bod yn berson anabl?
- Yn unol â'r model cymdeithasol o anabledd, ydych chi'n ystyried eich bod yn berson anabl?

Nid ydym wedi gofyn i'r staff ddiweddau'r wybodaeth hon ar Cascade eto ond byddwn yn gwneud hynny cyn bo hir, ynghyd ag esboniad o'r diffiniad cyfreithiol a'r model cymdeithasol.

Oed

Hyd at ddiwedd 2018 roedd y Ffurflen Monitro Cyfle Cyfartal a ddefnyddiwyd yn gofyn ynghylch oed fel a ganlyn:

- dan 20, 20-29, 30-39, 40-49, 50-59, dros 60, gwell gennyf beidio â dweud.

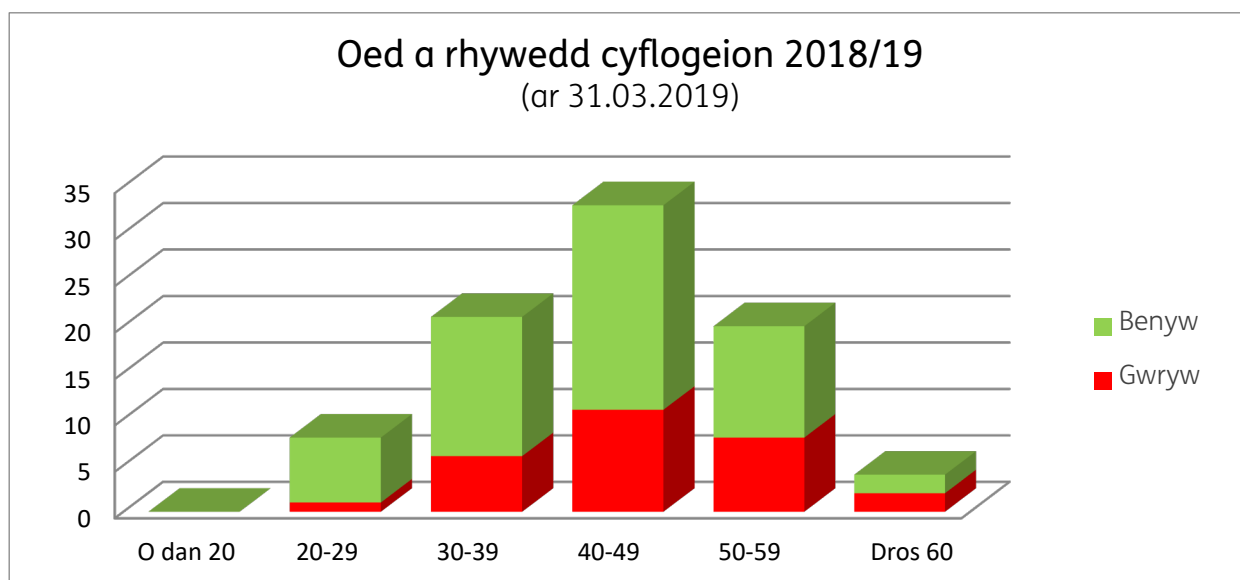
Dim ond yr opsiynau canlynol mae'r fersiwn ddiwygiedig o'r ffurflen yn eu rhoi:

- 25 ac iau, 26-49, 50-59, 60 a hŷn, gwell gennyf beidio â dweud.

I'r rheiny a ddefnyddiodd y fersiwn gynharach o'r ffurflen, nodir y ffigurau isod.

Oed (or 31.03.2019)	Canran o'r cyflogeion
O dan 20	0%
20-29	9.3%
30-39	24.4%
40-49	38.4%
50-59	23.3%
60+	4.6%
Gwell ganddynt beidio â dweud	

Oed (ar adeg ymgeisio)	Canran o'r cyflogeion
O dan 20	0%
20-29	46.8%
30-39	10%
40-49	23.3%
50-59	10%
60+	0%
Gwell ganddynt beidio â dweud	3.3%
Fersiwn newydd o'r ffurflen	6.6%



Atodiad 2

Data Cyngor Celfyddydau Cymru ar Geisiadau am Arian y Loteri

Monitro Cydraddoldeb Ceisiadau gan Sefydliadau

Cyflwynwyd 918 o geisiadau gan sefydliadau yn ystod 2017/18 (roedd 507 oddi wrth ysgolion creadigol arweiniol nad yw'n ofynnol iddynt lenwi'r ffurflen). Llenwodd a chyflwynodd 319 o'r 411 oedd yn weddill ffurflen monitro cydraddoldeb.

Cafodd y wybodaeth ganlynol ei dadansoddi o'r 319 o ffurflenni. Cymeradwywyd 220 o'r geisiadau a gwrthodwyd 99.

DS: Gall y ceisiadau nodi mwy nag un maes blaenoriaeth ar y Ffurflen Monitro Cyfle Cyfartal

Mae Cyngor Celfyddydau Cymru'n diffinio sefydliad fel un a "arweinir" o dan y categorïau canlynol os yw o leiaf 51% o'i uwch reolwyr, pwyllgor rheoli, bwrdd, corff llywodraethu neu gyngor yn diffinio eu hunain fel pobl yn y categori penodol hwnnw.

Sefydliadau a arweinir gan bobl o rywedd penodol

	Nifer yr holl geisiadau		% o'r holl geisiadau ¹		Nifer yr holl geisiadau a gymeradwywyd		% o'r holl geisiadau a gymeradwywyd ²	
	2017/18	2018/19	2017/18	2018/19	2017/18	2018/19	2017/18	2018/19
Sefydliadau a arweinir gan wrywod	43	24	14.9	7.5	25	16	13.0	7.3
Sefydliadau a arweinir gan fenywod	10	33	3.5	10.3	8	22	4.1	10.0

Sylfaen: 319 o geisiadau a gyflwynwyd gyda ffurflenni monitro

¹ Dyma'r ganran o'r holl geisiadau a ddaeth i law a gyflwynodd ffurflen monitro cydraddoldeb wedi'i llenwi.

² Dyma'r ganran o'r holl geisiadau a gymeradwywyd a ddaeth i law a gyflwynodd ffurflen monitro cydraddoldeb wedi'i llenwi.

Cymeradwywyd mwy na 60% o geisiadau am arian y Loteri oddi wrth sefydliadau a arweinir gan bobl o rywedd penodol yn 2018/19. Gwnaeth mwy o sefydliadau a arweinir gan fenywod gais am arian y Loteri yn ystod y flwyddyn, sef 33 o gymharu â 24, a chafodd mwy ohonynt eu cymeradwyo, sef 22 o gymharu ag 16.

Cafwyd llai o geisiadau oddi wrth sefydliadau a arweinir gan wrywod o gymharu â'r flwyddyn flaenorol. Yn 2018/19 roeddent yn 7.5% o'r holl geisiadau, o gymharu â 14.9% yn 2017/18. Mae cyfran y ceisiadau oddi wrth sefydliadau a arweinir gan fenywod a gymeradwywyd wedi mwy na dyblu i 10% o 2017/18 pan roedd 4.1% o'r holl geisiadau a gymeradwywyd o'r grŵp hwn.

Oed

	Nifer yr holl geisiadau		% o'r holl geisiadau		Nifer yr holl geisiadau a gymeradwywyd		% o'r holl geisiadau a gymeradwywyd	
	2017/18	2018/19	2017/18	2018/19	2017/18	2018/19	2017/18	2018/19
Pobl ifanc (o dan 25)	24	134	8.3	42.0	16	100	8.3	45.5
Pobl hŷn (dros 50)	14	25	4.8	7.8	9	17	4.7	7.7

Sylfaen: 319 o geisiadau a gyflwynwyd gyda ffurflenni monitro.

Yn ystod 2018/19 gwnaeth cyfran fwy o sefydliadau a arweinir gan bobl ifanc gais am arian y Loteri a gymeradwywyd na sefydliadau a arweinir gan bobl hŷn. Roedd 42.0% o'r ceisiadau a gymeradwywyd yn 2018/19 oddi wrth sefydliadau a arweinir gan bobl ifanc, o gymharu â 7.8% o'r ceisiadau oddi wrth sefydliadau a arweinir gan bobl hŷn.

Gwelwyd cynnydd yn y ceisiadau a gymeradwywyd ar gyfer y ddwy ystod oedran. Sefydliadau a arweinir gan bobl ifanc oedd i gyfrif am 45.5% o'r holl geisiadau a gymeradwywyd yn 2018/19 o gymharu â 7.7% ar gyfer sefydliadau a arweinir gan bobl hŷn.

Ethnigrwydd

Nifer yr holl geisiadau		% o'r holl geisiadau		Nifer yr holl geisiadau a gymeradwywyd		% o'r holl geisiadau a gymeradwywyd	
2017/18	2018/19	2017/18	2018/19	2017/18	2018/19	2017/ 18	2018/19
11	12	3.8	3.8	9	7	4.7	3.2

Sylfaen: 319 o geisiadau a gyflwynwyd gyda ffurflenni monitro.

Roedd 3.8% o'r holl geisiadau am arian y Loteri yn ystod 2018/19 oddi wrth sefydliadau a arweinir gan bobl o ethnigrwydd, yr un peth â'r flwyddyn flaenorol. Cymeradwywyd ychydig dros hanner yr holl geisiadau, ac roedd 3.2% o'r holl geisiadau a gymeradwywyd oddi wrth y sefydliadau hyn; mae hyn o gymharu â 4.7% yn 2017/18.

Anabledd

Nifer yr holl geisiadau		% o'r holl geisiadau		Nifer yr holl geisiadau a gymeradwywyd		% o'r holl geisiadau a gymeradwywyd	
2017/18	2018/19	2017/18	2018/19	2017/18	2018/19	2017/18	2018/19
5	8	1.7	2.5	4	4	2.0	1.8

Sylfaen: 319 o geisiadau a gyflwynwyd gyda ffurflenni monitro.

Cafwyd wyth cais oddi wrth sefydliadau a arweinir gan bobl anabl yn ystod 2018/19 a chymeradwywyd hanner y rhain. Roedd y ceisiadau hyn yn 1.8% o'r holl geisiadau a gymeradwywyd yn 2018/19 o gymharu â 2% yn 2017/18.

Hoyw/Lesbiaidd/Deurywiol

Nifer yr holl geisiadau		% o'r holl geisiadau		Nifer yr holl geisiadau a gymeradwywyd		% o'r holl geisiadau a gymeradwywyd	
2017/18	2018/19	2017/18	2018/19	2017/18	2018/19	2017/18	2018/19
0	14	0	4.4	0	7	0	3.2

Sylfaen: 319 o geisiadau a gyflwynwyd gyda ffurflenni monitro.

Yn ystod 2018/19 cafwyd 14 o geisiadau oddi wrth sefydliadau a arweinir gan bobl hoyw/lesbiaidd/deurywiol, sy'n 4.4% o'r holl geisiadau. Yn y flwyddyn flaenorol, ni chafwyd unrhyw geisiadau oddi wrth y grŵp hwn o sefydliadau. Cymeradwywyd hanner y ceisiadau oddi wrth y grŵp hwn, sef 3.2% o'r holl geisiadau a gymeradwywyd.

Menywod beichiog a mamau

Nifer yr holl geisiadau		% o'r holl geisiadau		Nifer yr holl geisiadau a gymeradwywyd		% o'r holl geisiadau a gymeradwywyd	
2017/18	2018/19	2017/18	2018/19	2017/18	2018/19	2017/18	2018/19
30	6	10.4	1.9	18	4	9.3	1.8

Sylfaen: 319 o geisiadau a gyflwynwyd gyda ffurflenni monitro.

Cymeradwywyd mwy na thri chwarter y ceisiadau oddi wrth sefydliadau a arweinir gan bobl â chredoau crefyddol penodol yn 2018/19, sef 9 o'r 11 cais a gafwyd a 3.4% o'r holl geisiadau a gymeradwywyd.

Creddau crefyddol penodol neu ddiben cysylltiedig â chrefydd

Nifer yr holl geisiadau		% o'r holl geisiadau		Nifer yr holl geisiadau a gymeradwywyd		% o'r holl geisiadau a gymeradwywyd	
2017/18	2018/19	2017/18	2018/19	2017/18	2018/19	2017/18	2018/19
11	11	3.8	3.4	6	9	3.1	4.1

Sylfaen: 319 o geisiadau a gyflwynwyd gyda ffurflenni monitro.

Cymeradwywyd mwy na thri chwarter y ceisiadau oddi wrth sefydliadau a arweinir gan bobl â chredoau crefyddol penodol yn 2018/19, sef 9 o'r 11 cais a gafwyd a 3.4% o'r holl geisiadau a gymeradwywyd.

Ailbennu rhywedd

Nifer yr holl geisiadau		% o'r holl geisiadau		Nifer yr holl geisiadau a gymeradwywyd		% o'r holl geisiadau a gymeradwywyd	
2017/18	2018/19	2017/18	2018/19	2017/18	2018/19	2017/18	2018/19
10	6	3.5	1.9	2	5	1.0	2.3

Sylfaen: 319 o geisiadau a gyflwynwyd gyda ffurflenni monitro.

Cyflwynodd sefydliadau a arweinir gan bobl yn y grŵp ailbennu rhywedd chwe chais am arian y Loteri yn ystod y flwyddyn, sef 1.9% o'r holl ymgeiswyr. Cymeradwywyd 5 cais, sef ychydig mwy na 2% o'r holl geisiadau a gymeradwywyd.

Byrddau Rheoli

Mae'r data a gyflwynwyd yn ffurflenni cais y sefydliadau yn dangos cyfanswm o 2,470 o aelodau o Fyrddau Rheoli.

Monitro Cydraddoldeb Ceisiadau Unigolion

Yn ystod 2018/19, cafwyd 314 o geisiadau oddi wrth unigolion am arian y Loteri. Llenwodd a dychwelodd 164 o'r unigolion ffurflen monitro cyfle cyfartal.

O dan ein telerau ac amodau ar gyfer arian y Loteri, caiff unigolion sy'n gwneud cais am grantiau a ariennir gan y Loteri eu hannog i lenwi'r ffurflenni hyn, ond gallant ddewis gwrthod ateb unrhyw gwestiwn neu bob cwestiwn.

Mae'r wybodaeth ganlynol wedi'i seilio ar y 164 o geisiadau am grant oddi wrth unigolion a ddychwelodd y ffurflen monitro cyfle cyfartal. Cymeradwywyd 90 o'r ceisiadau hyn.

Rhywedd

	Preswylwyr Cymru yn ôl rhywedd	% o'r boblogaeth	Nifer yr holl geisiadau		% o'r holl geisiadau ³		Nifer yr holl geisiadau a gymeradwywyd		% o'r holl geisiadau a gymeradwywyd ⁴	
			2017/18	2018/19	2017/18	2018/19	2017/18	2018/19	2017/18	2018/19
Benywod	1,584,965	50.7	101	99	54.6	60.4	41	50	48.2	55.5
Gwrywod	1,540,200	48.1	84	64	45.4	39.0	44	38	51.8	59.4

(Ffynhonnell: Data poblogaeth amcangyfrif canol-blwyddyn 2017, Stats Cymru)

Sylfaen: 164 o geisiadau a gyflwynwyd gyda ffurflenni monitro

Cyflwynodd 164 o unigolion ddata cydraddoldeb ar gyfer 2018/19. Roedd mwy na hanner yr holl geisiadau oddi wrth fenywod, 99 (60.4%) a bron 40% (64) oddi wrth wrywod. O gymharu'r data â data poblogaeth, mae'r ceisiadau am arian y Loteri oddi wrth fenywod yn uwch na'r cyfartaledd cenedlaethol (50.7%).

Roedd ychydig mwy na hanner yr holl geisiadau a gymeradwywyd oddi wrth fenywod, sef 55.5%. Er bod cyfran lai o geisiadau oddi wrth ddynion, roedd cyfradd uwch o ran eu cymeradwyo, gan fod 59.4% o'r ceisiadau a gymeradwywyd oddi wrth ymgeiswyr gwryw. Mae'r ffigur hwn ar gyfer ymgeiswyr gwryw a gymeradwywyd yn uwch na'r cyfartaledd poblogaeth (48.1%).

³ Dyma'r ganran o'r holl geisiadau a ddaeth i law a gyflwynodd ffurflen monitro cydraddoldeb wedi'i llenwi.

⁴ Dyma'r ganran o'r holl geisiadau a gymeradwywyd a ddaeth i law a gyflwynodd ffurflen monitro cydraddoldeb wedi'i llenwi

Oed

20-29		18.1	38	29	20.5	17.7	13	17	15.3	19.5
30-39		15.9	40	33	21.6	24.3	21	20	24.7	23.0
40-49		16.8	44	39	23.8	23.8	21	22	24.7	25.3
50-59		18.8	35	38	18.9	23.2	13	19	15.3	21.8
Dros 60		30.3	23	17	12.4	10.4	14	10	16.5	11.5
Gwell ganddynt beidio â dweud ⁵		-	-	-	-	-	-	-	-	-

(Ffynhonnell: Data poblogaeth amcangyfrif canol-blwyddyn 2017, Stats Cymru)

Sylfaen: 164 o geisiadau a gyflwynwyd gyda ffurflenni monitro

Y grŵp oedran a gyflwynodd y gyfran fwyaf o geisiadau yn ystod 2018/19 oedd y grŵp 30-39 oed (24.3%) ac roedd y grŵp hwn hefyd uwchben y cyfartaledd cenedlaethol (15.9%). Hwn hefyd oedd un o'r ddau grŵp oedran â'r gyfradd uchaf o ran cymeradwyo, gyda 23.0%. Y grŵp oedran 40-49 oedd â'r nifer fwyaf o ymgeiswyr (39) a'r gyfran fwyaf o geisiadau a gymeradwywyd sef bron chwarter (25.3%) o'r rhai a gymeradwywyd.

Mae cyfran y ceisiadau oddi wrth y grŵp oedran 50-59 wedi cynyddu. Yn 2017-18, roedd 18.9% o'r ceisiadau oddi wrth y grŵp hwn ond yn 2018/19, daeth 23.2% o'r grŵp oedran hwn.

⁵ Roedd y niferoedd ar gyfer y categori hwn yn fach iawn ac felly wedi cael eu celu er mwyn sicrhau cyfrinachedd

Wrth gymharu'r data â'r data poblogaeth amcangyfrif canol-blwyddyn ar gyfer 2018/19, roedd y canrannau isaf o ymgeiswyr am arian y Loteri ac ymgeiswyr am arian y Loteri a gymeradwywyd oddi wrth bobl hŷn na 60 oed (10.4% ac 11.5% yn y drefn honno). Mae'r grŵp oedran hwn yn gyfran fach o'r ymgeiswyr o gymharu â'r cyfartaledd poblogaeth (30.3%).

Statws o ran perthynas

	Preswylwyr Cymru yn ôl statws priodasol	% o'r boblogaeth	Nifer yr holl geisiadau		% o'r holl geisiadau		Nifer yr holl geisiadau a gymeradwywyd		% o'r holl geisiadau a gymeradwywyd	
			2017/18	2018/19	2017/18	2018/19	2017/18	2018/19	2017/18	2018/19
Priod / Partneriaeth sifil	1,167,315	38.1	65	59	35.1	36.0	29	34	34.1	20.7
Sengl	840,347	27.4	71	54	38.4	32.9	29	23	34.1	25.6
Wedi ysgaru	242,193	7.9	14	14	7.6	8.5	8	6	9.4	6.7
Arall	257,305	8.4	24	27	13.0	16.4	13	13	15.3	14.4
Anhysbys/ Gwell ganddynt beidio â dweud	556,296	18.2	10	10	5.4	5.5	6	6	7.1	6.7

(Ffynhonnell: Data Cyfrifiad 2011, Y Swyddfa Ystadegau Gwladol)
Sylfaen: 164 o geisiadau a gyflwynwyd gyda ffurflenni monitro

O ran statws perthynas, y grŵp priod / mewn partneriaeth sifil yw'r gyfran fwyaf o'r boblogaeth, sef 38.1% ac adlewyrchir hyn yng nghyfran y ceisiadau am arian y Loteri gan y cafwyd 36.0% oddi wrth y grŵp hwn yn 2018/19. Fodd bynnag, pobl yn y grŵp sengl sydd â'r gyfran fwyaf o geisiadau a gymeradwywyd, sef chwarter (25.6%). Daeth y ganran isaf o geisiadau oddi wrth y grŵp anhysbys / gwell ganddynt beidio â dweud sef 5.5% o'r holl geisiadau, a rhai yn y grŵp wedi ysgaru, sef 8.5%. Gan y ddau grŵp hyn y cafwyd 6.7% o'r holl geisiadau a gymeradwywyd.

Cyfeiriadedd rhywiol

	Nifer yr holl geisiadau		% o'r holl geisiadau		Nifer yr holl geisiadau a gymeradwywyd		% o'r holl geisiadau a gymeradwywyd	
	2017/18	2018/19	2017/18	2018//19	2017/18	2018/19	2017/18	2018/19
Deurywiol	12	5	6.5	3.0	5	*	5.9	*
Hoyw/Lesbiaidd	16	10	8.6	6.1	11	5	12.9	5.7
Heterorywiol/Strêt	141	129	76.2	78.7	60	74	73	82.2
Gwell ganddynt beidio â dweud	11	20	5.9	12.2	7	12	8.2	13.8

*Mae'r nifer wedi cael eu celu er mwyn sicrhau cyfrinachedd
 Nid oes data ar gael o'r Cyfrifiad ar gyfer cyfeiriadedd rhywiol
 Sylfaen: 164 o geisiadau a gyflwynwyd gyda ffurflenni monitro

Daeth ychydig dros dri chwarter o'r ceisiadau (78.7%) yn 2018/19 oddi wrth bobl yn y grŵp heterorywiol/ strêt. Hwn hefyd oedd y grŵp â'r gyfran fwyaf o geisiadau a gymeradwywyd, sef 82.2%. Mae hyn yn dilyn yr un duedd ag yn 2017/18.

Y grŵp â'r gyfran leiaf o geisiadau yw'r grŵp deurywiol, gyda 3.0%. Mae nifer y ceisiadau a gymeradwywyd oddi wrth y grŵp hwn wedi cael eu celu er mwyn sicrhau cyfrinachedd. Daeth y ganran isaf ond un o geisiadau oddi wrth y grŵp Hoyw / Lesbiaidd sef 6.1% a hwn yw'r grŵp â'r ganran isaf o geisiadau a gymeradwywyd sef 5.7%.

Anabledd

Gofynnwyd i unigolion a ydyn nhw'n ystyried bod ganddynt anabledd, fel y'i diffinnir yn Neddf Gwahaniaethu ar sail Anabledd 1995. Roedd 18 o unigolion yn ystyried eu hunain yn anabl yn 2018/19.

	Nifer yr holl geisiadau		% o'r holl geisiadau		Nifer yr holl geisiadau a gymeradwywyd		% o'r holl geisiadau a gymeradwywyd	
	2017/18	2018/19	2017/18	2018/19	2017/18	2018/19	2017/18	2018/19
Anabledd	34	18	18.4	11.0	19	10	22.4	11.1

*Nid oes data ar gael o'r Cyfrifiad ar gyfer anabledd
Sylfaen: 164 o geisiadau a gyflwynwyd gyda ffurflenni monitro

Cafwyd 18 o geisiadau am arian y Loteri gan unigolion ag anabledd yn 2018/19, sef 11% o'r holl ymgeiswyr. Yn 2017/18 roedd cyfran fwy o ymgeiswyr sef 18.4%. Ceisiadau a gymeradwywyd oddi wrth y grŵp hwn oedd 11.1% o'r holl geisiadau a gymeradwywyd, o gymharu â 22.4% yn y flwyddyn flaenorol.

Tarddiad ethnig

Ar y ffurflen monitro cydraddoldeb gofynnir i unigolion am eu tarddiad ethnig. Fodd bynnag, yn y rhan fwyaf o gategorïau mae'r niferoedd yn fach iawn sy'n golygu y byddai'n rhaid eu celu er mwyn sicrhau cyfrinachedd. Felly nid oes tabl ar gyfer y categori hwn yn yr adroddiad hwn. Yn gyffredinol, dengys y data fod y rhan fwyaf o geisiadau'n dod oddi wrth y categorïau Prydeinig a Chymreig.

Crefydd/Cred

Mae un o'r cwestiynau ar y ffurflen monitro i unigolion yn gofyn am grefydd neu gred yr ymgeisydd. Fel yn achos tarddiad ethnig mae'r niferoedd yn fach iawn ar gyfer y rhan fwyaf o gategorïau ac felly byddai angen celu'r data, felly nid oes tabl ar gyfer y categori hwn wedi'i gynnwys. Yn gyffredinol, mae'r data'n dangos bod y rhan fwyaf o ymgeiswyr wedi dewis y categori 'dim crefydd' ar gyfer y cwestiwn hwn, sef 62%.

Atodiad 3

Data Portffolio Celfyddydol Cymru

Nifer Digwyddiadau Sefydliadau Portffolio Celfyddydol Cymru

Mae'r adroddiad hwn yn rhoi crynodeb o'r canfyddiadau ar gyfer hanner cyntaf Arolwg Portffolio Celfyddydol Cymru 2018/19 o gymharu â'r un cyfnod yn 2017/18. Mae Arolwg Portffolio Celfyddydol Cymru yn arolwg o'r holl gleientiaid a ariennir trwy Bortffolio Celfyddydol Cymru ddwywaith y flwyddyn; mae'n ofynnol iddynt gwblhau'r arolwg fel rhan o'u cytundeb ariannu. Ar hyn o bryd mae 67 o gleientiaid yn cael arian.

	2017/18	2018/19	% Newid
Cyfanswm y digwyddiadau (Arddangosfeydd, dangosiadau ffilmiau, perfformiadau gan gwmnïau teithio a pherfformiadau mewn lleoliadau cyflwyno)	22,132	23,149	4.6

	2017/18	2018/19	% Newid	% o'r holl arddangosfeydd (2017/18)	% o'r holl arddangosfeydd (2018/19)
Cyfanswm yr arddangosfeydd	491	519	5.7	-	-
Nifer yr arddangosfeydd wedi'u targedu					
Anabl	5	4	-20.0	1.0	0.8
Pobl dduon a Lleiafrifoedd Ethnig	3	4	33.3	0.6	0.8
Plant a phobl ifanc	9	21	133.3	1.8	4.0
Lesbiaidd, hoyw a deurywiol	0	1	-	0.0	0.2
Pobl Hŷn	5	5	0.0	1.0	1.0
Credoau crefyddol	0	1	-	0.0	0.2
Menywod beichiog a mamau newydd	0	1	-	0.0	0.2
Trawsryweddol	0	1	-	0.0	0.2

	2017/18	2018/19	% Newid	% o'r holl ddangosiadau ffilmiau (2017/18)	% o'r holl ddangosiadau ffilmiau (2018/19)
Cyfanswm y dangosiadau ffilmiau	14,962	14,672	-1.9	-	-
Nifer y dangosiadau ffilmiau wedi'u targedu					
Anabl	696	1,269	82.3	4.7	8.6
Pobl dduon a Lleiafrifoedd Ethnig	297	503	69.4	2.0	3.4
Plant a phobl ifanc	2,173	2,075	-4.5	14.5	14.1
Lesbiaidd, hoyw a deurywiol	270	650	140.7	1.8	4.4
Pobl Hŷn	754	1,538	104.0	5.0	10.5
Credoau crefyddol	107	424	296.3	0.7	2.9
Menywod beichiog a mamau newydd	274	72	-73.7	1.8	0.5
Trawsryweddol	30	98	226.7	0.2	0.7

	2017/18	2018/19	% Newid	% o'r holl berfformiadau mewn lleoliadau cyflwyno (2017/18)	% o'r holl berfformiadau mewn lleoliadau cyflwyno (2018/19)
Cyfanswm y perfformiadau mewn lleoliadau cyflwyno	3,747	3,813	1.8	-	-
Nifer y perfformiadau wedi'u targedu mewn lleoliadau cyflwyno					
Anabl	50	108	116.0	1.3	2.8
Pobl dduon a Lleiafrifoedd Ethnig	47	48	2.1	1.3	1.3
Plant a phobl ifanc	399	384	-3.8	10.6	10.1
Lesbiaidd, hoyw a deurywiol	16	54	237.5	0.4	1.4
Pobl Hŷn	89	141	58.4	2.4	3.7
Credoau crefyddol	0	1	-	0.0	0.0
Menywod beichiog a mamau newydd	2	2	0.0	0.1	0.1
Trawsryweddol	6	9	50.0	0.2	0.2

	2017/18	2018/19	% Newid	% o'r holl berfformiadau gan gwmniau teithio (2017/18)	% o'r holl berfformiadau gan gwmniau teithio (2018/19)
Cyfanswm y perfformiadau gan gwmniau teithio	2,932	4,145	1.8	-	-
Nifer y perfformiadau wedi'u targedu gan gwmniau teithio					
Anabl	59	112	89.8	2.0	2.7
Pobl dduon a Lleiafrifoedd Ethnig	61	2	-96.7	2.1	0.0
Plant a phobl ifanc	556	269	-51.6	19.0	6.5
Lesbiaidd, hoyw a deurywiol	0	21	-	0.0	0.5
Pobl Hŷn	169	58	-65.7	5.8	1.4
Credoau crefyddol	0	0	-	0.0	0.0
Menywod beichiog a mamau newydd	1	1	0.0	0.0	0.0
Trawsryweddol	0	0	-	0.0	0.0

	2017/18	2018/19	% Newid
Cyfanswm y sesiynau cyfranogol (cyfanswm y sesiynau wedi'u targedu'n benodol at blant a phobl ifanc, sesiynau Gweithgarwch Cyfranogol Cyffredinol)	59,389	72,383	21.9

	2017/18	2018/19	% Newid	% o'r holl sesiynau i blant a phobl ifanc (2017/18)	% o'r holl sesiynau i blant a phobl ifanc (2018/19)
Nifer y sesiynau i blant a phobl ifanc	37,795	51,571	36.4	-	-
Nifer y sesiynau wedi'u targedu i blant a phobl ifanc					
Anabl	1,400	1,454	3.7	3.7	2.8
Pobl dduon a Lleiafrifoedd Ethnig	386	1,249	1.0	1.0	2.4
Plant a phobl ifanc	37,795	51,571	100.0	100.0	100.0
Lesbiaidd, hoyw a deurywiol	72	28	0.2	0.2	0.1
Trawsryweddol	36	127	0.1	0.1	0.2
Credoau crefyddol	21	17	0.1	0.1	0.0
Menywod beichiog a mamau newydd	99	115	0.3	0.3	0.2

	2017/18	2018/19	% Newid	% o'r holl sesiynau cyfranogol cyffredinol (2017/18)	% o'r holl sesiynau cyfranogol cyffredinol (2018/19)
Nifer y sesiynau Gweithgarwch Cyfranogol Cyffredinol	21,594	20,812	-3.6		
Nifer y sesiynau Gweithgarwch Cyfranogol Cyffredinol wedi'u targedu					
Anabl	-3.6	-3.6	-9.1	11.9	11.3
Pobl dduon a Lleiafrifoedd Ethnig	-3.6	-3.6	216.8	2.0	6.5
Lesbiaidd, hoyw a deurywiol	-3.6	-3.6	575.0	0.0	0.1
Trawsryweddol	-3.6	-3.6	-	0.0	0.2
Pobl Hŷn	-3.6	-3.6	46.3	7.8	11.8
Credoau crefyddol	-3.6	-3.6	-37.0	0.1	0.1
Menywod beichiog a mamau newydd	-3.6	-3.6	669.7	0.2	1.2

Cyflogaeth yn sefydliadau Portffolio Celfyddydol Cymru	2017/18	2018/19	% Newid
Cyfanswm y cyflogeion a gwirfoddolwyr	4,577	4,797	4.8
Cyfanswm y cyflogeion a gwirfoddolwyr anabl	181	159	-12.2
Cyfanswm y cyflogeion a gwirfoddolwyr duon a lleiafrifoedd ethnig	119	175	47.1
Cyfanswm pobl lesbiaidd, hoyw neu ddeurywiol	133	206	54.9
Cyfanswm pobl hŷn	850	785	-7.6
Cyfanswm pobl â chredoau crefyddol penodol	230	443	92.6
Cyfanswm menywod sy'n feichiog neu ar absenoldeb mamolaeth	40	41	2.5
Cyfanswm pobl drawsryweddol	*	5	*

*mae niferoedd sy'n llai na 5 wedi'u celu i ddiogelu cyfrinachedd

Byrddau rheoli yn sefydliadau Portffolio Celfyddydol Cymru	2017/18	2018/19	% Newid
Cyfanswm ar Fyrddau Rheoli	662	661	-0.2
Cyfanswm y bobl anabl ar Fyrddau Rheoli / Pwyllgorau Cyngori	16	32	100.0
Cyfanswm y bobl o grŵp Pobl Dduon a Lleiafrifoedd Ethnig ar Fyrddau Rheoli / Pwyllgorau Cyngori	13	17	30.8
Cyfanswm y bobl lesbiaidd, hoyw neu ddeurywiol ar Fyrddau Rheoli / Pwyllgorau Cyngori	19	21	10.5
Cyfanswm y bobl hŷn (50 +) ar Fyrddau Rheoli / Pwyllgorau Cyngori	410	355	-13.4
Cyfanswm y bobl â chredoau crefyddol penodol ar Fyrddau Rheoli / Pwyllgorau Cyngori	20	32	60.0
Cyfanswm y menywod beichiog neu fenywod ar absenoldeb mamolaeth ar Fyrddau Rheoli / Pwyllgorau Cyngori	*	0	*
Cyfanswm y bobl drawsryweddol ar Fyrddau Rheoli / Pwyllgorau Cyngori	*	*	*

Atodiad 4

Astudiaethau achos

Taking Flight Theatre Company



You've Got Dragons, Taking Flight Theatre Company
Stephanie Beck, William Grint, Rowan Talbot ac Axelina Heagney
(llun: Jorge Lizalde Cano)

Daeth cyllid Blwyddyn 2 Camau Creadigol Taking Flight i ben ym mis Medi 2018. Mae dwy flynedd gyntaf Camau Creadigol wedi galluogi'r cwmni i wneud cynnydd, yn arbennig o ran datblygu pecynnau hyfforddiant a'i arlwy gwyliau, er mwyn gwella ei botensial o ran incwm a enillir a hefyd o ran ei weithrediadau mewnol (e.e. rhoi gweithdrefnau ar waith i reoli amser i ffwrdd yn lle tâl a gwyliau, a chynllunio mwy trwyadl ynghylch ei gapasiti). Ond arafach fu'r cynnydd mewn rhai meysydd (e.e. ail-frandio, codi arian) a daeth yn glir tua diwedd blwyddyn 2

bod y cwmni'n dal i gael trafferth i reoli ei gapasiti, gan gynnwys i gyrraedd ei dargedau Camau Creadigol. Cytunasom fod arno angen llygad allanol arbenigol i wneud gwaith diagnostig ar y cwmni a dyfarnwyd grant o £6,500 ym mis Gorffennaf 2018 i alluogi Lawrence Beko i wneud y gwaith hwn gyda'r cwmni. Cwblhawyd y gwaith hwn ym mis Medi 2018. Ym mis Ionawr 2019 dyfarnwyd Grant Blwyddyn 3 Camau Creadigol o £45,000 iddo.

Fio

Dyfarnwyd grant Camau Creadigol o £50,000 i Fio ym mis Mehefin 2018 ar gyfer ei flwyddyn gyntaf o weithgarwch Datblygu Busnes Camau Creadigol, oedd yn cynnwys penodi Cynhyrchydd Gweithredol a Rheolwr Cyllid ym mis Awst 2018. Er bod y Bwrdd a ninnau wedi nodi y byddai ar y Cynhyrchydd Gweithredol a benodwyd angen cymorth (sicrhawyd mentora iddo) roedd y cynnydd cychwynol yn addawol. Yn benodol, mae Fio wedi defnyddio Camau Creadigol i ddwyn ynghyd Bwrdd cryf ac roedd y presenoldeb yn yr olaf o dri diwrnod cwrdd i ffwrdd a hwyluswyd yn allanol ym mis Medi 2018 yn dangos bod ehanger eu harbenigedd a'u hymrwymiad wedi rhoi'r cwmni mewn sefyllfa gref i symud ymlaen. Ym mis Mai 2019 cytunasom ar ddiwygiad i'w Gynllun Gweithredu sydd erbyn hyn yn cynnwys cymorth gan ymgynghorwyr allanol. Mae'r grant cyfredol wedi cael ei ymestyn i redeg hyd 30/9/19.



The Island, Fio (llun: Fez Miah)



llun: Nateaya Brown

G-Expressions

Ym mis Ionawr 2019 dyfarnwyd grant Camau Creadigol o £5,000 i G-Expressions i'w alluogi i gyflogi ymgynghorydd i weithio gyda'r corff i gyflawni gwaith gwirio diagnostig, gan edrych ar ei gynllun busnes, strwythur a statws cyfreithiol yn ogystal â meysydd megis codi arian. Cwblhawyd y gweithgarwch hwn yn llwyddiannus ym mis Ebrill 2019.

Sound Progression

Dyfarnwyd grant o £4,950 i Sound Progression ym mis Ionawr 2019 i alluogi'r sefydliad i ffurfioli ei weithrediadau, datblygu model llywodraethiant a busnes cryf i gyflawni ac ail-danio ei raglenni gweithgarwch ac yn hollbwysig gosod ei hun mewn sefyllfa i ymateb yn briodol i'r partneriaethau mae'n eu meithrin gyda darparwyr hyfforddiant, sefydliadau cymunedol a Gwasanaeth Ieuencid Cyngor Caerdydd.





The Importance of Being Described...Earnestly?
Chloë Clarke (Phillips) - (Ilun: Michael Aaron)

Chloe Phillips/Clarke

'The Importance of Being Described... Earnestly?' (Ymchwil a Datblygu)

Dyfarwyd cymorth ymchwil a datblygu i'r gwaith hwn ac fe'i cyflwynwyd fel gwaith ar y gweill yng Nghanolfan Mileniwm Cymru. Wedyn dyfarwyd Grant Mawr o £25,000 drwy'r Loteri ym mis Mawrth 2018 ac aethpwyd â'r gwaith ar daith yn hydref 2018.

Kaite O'Reilly

'And Suddenly I Disappear: The Singapore/UK 'd' Monologues' (Comisiwn Rhyngwladol)

Dyfarwyd cyllid llawn ar gyfer y comisiwn. Cafodd ei gyflwyno am y tro cyntaf ym mis Mai 2018 yn Singapore, gyda dau ddiwyddiad ffrydio byw yn Ne-ddwyrain Asia ym mis Mai 2018, ac aeth ar daith yn y Deyrnas Unedig ym mis Medi 2018, gan gael llawer o ganmoliaeth gan feirniaid.



'And Suddenly I Disappear: The Singapore/UK 'd' Monologues.
Ysgrifennwyd gan Kaite O'Reilly ac a gyfarwyddwyd gan Phillip Zarrilli (Ilun: Wesley Loh, Lluniau Memphis West)



Storms don't last forever, Suzie Larke

Suzie Larke - Unseen

(Prif Gomisiwn)

Mae Unseen yn arddangosfa o ffotograffiaeth gysyniadol newydd sy'n rhoi i'r bobl sydd â phrofiadau iechyd meddwl ffordd o drosi eu profiadau a chyfleu'r hyn mae'n anodd ei fynegi mewn geiriau trwy ddelweddau ac iaith weledol.

Jonny Cotsen - HHA

(Hearing Hearing AIDS) (Ymchwil a Datblygu)

Mae Hearing Hearing Aids (HHA) yn brosiect ymdrochol sy'n defnyddio'ch synhwyrâu a thechnoleg i edrych ar sut yr ydych yn cyfathrebu ac ymgysylltu ag eraill. Nid yw'r ffaith y gall rhywun eich clywed yn golygu ei fod yn gwrando. Mae HHA yn ddarn hwyliog a chwareus lle byddwch yn teimlo rhywbeth ond chi sydd i benderfynu beth. Sut fyddwch chi'n gwybod a ydych chi'n gwrando?

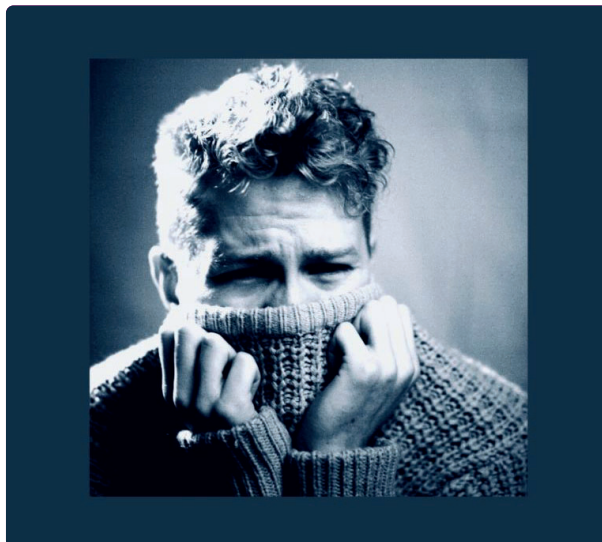


Jonny Cotsen (Ilun: Warren Orchard)

UNLIMITED...

StammerMouth – *Fluff* (Ymchwil a Datblygu)

Mae *Fluff* yn berfformiad theatr rhyngweithiol ar raddfa fach sy'n codi ymwybyddiaeth am feddyliau ymwithiol. Mae'r prosiect ymchwil a datblygu hwn yn gydweithrediad yng Nghaerdydd rhwng yr awdur-perfformiwr Nye Russell-Thompson, y cynhyrchydd George Soave, y cyfarwyddwr Duncan Hallis, yr ymarferydd theatr gorfforol Alice Downing a'r technegydd sain Joshua Bowles. Caiff y trac sain ei greu gyda'r label recordiau o Ynys Wyth, Slingshot Records, ac mae'n adeiladu ar gyfnod blaenorol o ymchwilio i gerddoriaeth gyda'r label.



StammerMouth, *Fluff* (llun: Tess Seymour Photograph)

Cafodd dau artist arall o Gymru gymorth fel Artistiaid sy'n Dod i'r Amlwg (heb gael eu hariannu'n uniongyrchol gan Gyngor Celfyddydau Cymru):

Stephanie Anne Back – *I Said I Love You (ISILY)*

Mae *I Said I Love You (ISILY)* yn brosiect theatr a arweinir gan bobl fyddar sy'n edrych ar y cysylltiad diwylliannol rhwng y Gymraeg ac Iaith Arwyddion Prydain. Mae *ISILY*, a adroddir trwy naratif a arweinir gan gymeriadau gan yr awdur Alun Saunders, yn stori serch sy'n ysgogi trafodaeth ynghylch pwy ddylai benderfynu sut y dewiswn gyfathrebu. Mae'n cael ei adrodd mewn ffordd dywyll o ddigrif a chan ddefnyddio cymysgedd o arddulliau theatraidd, wrth i bynciau sylfaenol diwylliant, hunaniaeth, cyfathrebu, diffyg cyfathrebu, gormes ac ieithyddiaeth gael eu distyllu'n stori ramant.



Unigolion creadigol yn trafod y bwrdd stori. (llun: Safyan Iqba)



Just A Few Words, Nye Russell-Thompson (llun: Holly Cade)

Nye Russell-Thompson – *Just A Few Words*

Ychydig o eiriau i ddweud sut rydych chi'n teimlo. Ddylai ddim cymryd yn hir. Ond mae gan StammerMouth (Nye Russell-Thompson) atal dweud, ac aiff ei lais ar goll wrth i bentwr llythrennol o feddyliau swnian a pheidio â rhoi'r gorau i dorri ar ei draws. Efallai y cymer hyn amser wedi'r cyfan...

Sioe dywyll o ddigrif sy'n ymlafnio â thasg chwithig mynegiant, gan eich gwahodd i mewn i feddwl person sydd ag atal dweud. Enillydd gwobr TicketSource Festival Favourite, Gŵyl Ymylol Caerdydd 2018.