

Cyngor Celfyddydau Cymru Cynllun Gweithredol 2018/19



Cyngor Celfyddydau Cymru
Arts Council of Wales



Noddir gan
Lywodraeth Cymru
Sponsored by
Welsh Government

Rhagair

Phil George, Cadeirydd Cyngor Celfyddydau Cymru



Eleni yw blwyddyn gyntaf ein Cynllun Corfforaethol pum-mllynedd newydd – “Er lles pawb”. Mae’n nodi newid cyfeiriad pendant – mewn polisi, mewn strategaeth ac mewn cyllid.

Rydym wedi ymrwmo o hyd i ragoriaeth, ac i gefnogi celfyddyd beiddgar, arloesol a phryfoclyd. Ond rydym eisiau cyrraedd amrywiaeth fwy o’n cyd-ddinasyddion gyda phŵer trawsnewidiol y celfyddydau. Rhaid i fynediad a rhagoriaeth o wahanol fathau gyd-fynd. Rydym yn credu’n ffyddiog y dylai creadigrwydd a myfyrdod artistig fod yn greiddiol i gymdeithas wirioneddol ddyngar, bywiog ac iach. Ond mae ysgogiad, egwyddor, yn dilyn hyn mor sicr ag y mae’r dydd yn dilyn y nos. Os ydym yn credu yng ngwerth a phŵer dychmygus y celfyddydau, dylai pawb sy’n ymwneud â’r celfyddydau sy’n cael arian cyhoeddus eisiau cyrraedd a thrawsnewid bywydau pobl fwyfwy amrywiol.

Ni ddylem wneud hyn mewn ffordd ‘yr un peth i bawb’ – mae gan wahanol artistiaid, gwahanol gwmnïau a sefydliadau, gwahanol leoliadau gynigion a hanfodion gwahanol. Ni ddylem chwaith ei wneud trwy gefnogi dim ond y mentrau celfyddydol sydd â’r ffordd hawsaf neu fwyaf uniongyrchol o ymgysylltu’n ehangach.

Ond rydym yn gosod prif her a blaenoriaeth daer inni ein hunain: mynd ar ôl ffyrdd y gall ein gwaith a’r gwaith rydym yn ei wneud yn bosibl estyn allan yn ehangach ac mewn ffordd fwy amrywiol yn y gymdeithas yng Nghymru.

Ein bwriad yw gwneud hyn trwy roi dwy flaenoriaeth ar waith.

Y gyntaf yw datblygu gallu a photensial y bobl sy’n gweithio yn y celfyddydau, gan helpu artistiaid a sefydliadau celfyddydol i gyflawni eu gwaith gorau. Mae’n fater o feithrin talent a’r sgiliau sy’n ei gwneud yn bosibl llwyddo mewn byd cymhleth a chystadleuol. Pa un ydych chi’n awdur, yn gerddor, yn artist gweledol neu ein cwmni cenedlaethol mwyaf, ein gwaith ni yw eich helpu i ffynnu ac i wneud eich ymarfer yn fwy cynaliadwy. Rydym eisiau llunio amgylchedd i’n hartistiaid a’n sefydliadau lle gallant greu eu gwaith gorau. Ac rydym eisiau i bobl Cymru allu mwynhau a chymryd rhan yn y pethau gorau sydd gan ein cenedl i’w cynnig.

Mae ein hail flaenoriaeth yr un mor bwysig, os nad yn bwysicach.

Y flaenoriaeth yw cymryd y gwaith hwn a sicrhau ei fod yn gysylltiedig ac wedi'i wreiddio mewn cymunedau ledled Cymru, gan estyn cyrhaeddiad y celfyddydau y tu hwnt i'r croestoriad cymharol fach o'r cyhoedd sydd ar hyn o bryd yn mwynhau'r celfyddydau sy'n cael arian cyhoeddus. Ein dyhead yw gymdeithas sy'n coleddu cyfle cyfartal ac sy'n gweithio i wireddu hynny i bobl sy'n dioddef tlodi neu anfantais gymdeithasol ar hyn o bryd. Mae ein dyhead hefyd am gymdeithas sy'n dathlu gwahaniaeth, lle bynnag mae'n bodoli – o ran hil, rhywedd, rhywioldeb, oedran, iaith, anabledd. Hefyd mae angen inni amddiffyn yn egniol hawl pobl i ymchwilio i'w diwylliant eu hunain, eu creadigrwydd eu hunain trwy'r ymarfer diwylliannol neu iaith a ddewisant, boed fel gwylwr, cyfranogwr neu artist – ac i wneud hynny mewn deialog a chydweithrediad gyda mathau eraill o greadigrwydd o'u cwmpas.

Oherwydd yn y diwedd mae a wnelom â datblygiad a newid. Mae'r celfyddydau byw yn newid ac yn tyfu bob amser – rhaid i'n strategaethau a'n ariannu adlewyrchu hynny. Ond ein gweledigaeth yw rhoi arwydd ein bod yn disgwyl i ddyfodol y celfyddydau yn ein gwlad edrych a themlo'n wahanol iawn. Hynny yw, yn well, yn decach ac yn diwallu anghenion y lliaws, nid yr ychydig yn unig.



Phil George

Cadeirydd Cyngor Celfyddydau Cymru

Nick Capaldi, Prif Weithredwr Cyngor Celfyddydau Cymru



Mae ein Cynllun Gweithredol ar gyfer 2018/19 yn darparu'r cam cyntaf wrth roi ein Cynllun Corfforaethol pum-mlynedd newydd "Er budd pawb" ar waith. Yn ogystal â nodi ein blaenoriaethau newydd – datblygu gallu'r celfyddydau ac estyn ymgysylltiad – mae'r Cyngor yn rhagweld newidiadau sylweddol yn y ffordd mae'n ariannu ac yn datblygu'r celfyddydau.

Y llynedd buom yn teithio ledled y wlad yn gofyn am eich barn fel rhan o'n Sgwrs Greadigol Cymru Gyfan. Mae'r hyn a glywsom wedi llywio ein cynlluniau ar gyfer y dyfodol. Ond mae hefyd wedi peri inni feddwl yn ofalus am y math o sefydliad mae angen inni fod, a'r ffyrdd mae angen inni newid er mwyn inni gyflawni'r blaenoriaethau mae ein Cyngor wedi'u pennu. Roedd eich cyngor inni'n glir ac yn ddigyfaddawd. Mae angen inni ddeall yn well yr hyn sy'n digwydd mewn cymunedau lleol ledled Cymru a gweithio'n fwy cydweithredol mewn ffyrdd a fydd yn adeiladu'r partneriaethau sy'n ysgogi ac yn meithrin gweithgarwch newydd. Efallai y bu gormod o achlysuron yn y gorffennol pan rydym wedi drysu gwneud pethau dros bobl â gwneud pethau i bobl, pan ddylem fod wedi gwneud pethau gyda phobl. Ni fydd y newidiadau sylweddol hyn i'r ffordd rydym yn gweithio a'r bobl rydym yn gweithio gyda nhw yn digwydd dros nos – ond rydych wedi dweud wrthym, os gallwn ddechrau cyflawni'r newid, y byddwch yn gweithio ochr yn ochr â ni mewn ffordd frwdfrydig a chefnogol. Yn y flwyddyn sydd o'n blaen byddwn yn meithrin y perthnasoedd newydd y gobeithiwn y byddant yn ein helpu i gyrraedd yn ddyfnach i gymunedau lleol amrywiol Cymru. Mae'r flaenoriaeth hon hefyd yn gwbl greiddiol i agenda Llywodraeth Cymru, fel y dangosir yn y strategaeth mae wedi'i chyhoeddi, Ffyniant i Bawb.

Dros y pum mlynedd ddiwethaf rydym wedi torri ein costau cynnal yn sylweddol ac wedi buddsoddi'r arbedion yn ôl yn y celfyddydau. Rydym yn dal i chwilio am arbedion effeithlonrwydd wrth inni symleiddio prosesau ariannu ac ymateb i'r gostyngiad yn arian y Loteri. A byddwn hefyd yn siarad â chi am newidiadau mae angen inni eu gwneud i'n rhaglenni ariannu wrth i bwysau cyni economaidd barhau i gael effaith. Bydd angen inni sicrhau ein bod yn gwasgu pob ceiniog allan o'r arian cyhoeddus a gawn a'n bod yn defnyddio ein gallu mewnol – a gallu'r sector – dim ond ar yr hyn sy'n effeithiol ac sy'n ychwanegu gwerth.

Nod hyn i gyd yw gwasanaethu a cheisio cyflawni ein Cenhadaeth – "gwneud y celfyddydau'n greiddiol i fywyd a llesiant Cymru". Ni allwn ei chyflawni ar ein pen ein hunain. Mae gennym rwydwaith egniol o artistiaid, sefydliadau celfyddydol ac awdurdodau lleol sydd wedi ymrwymo i'w cymunedau. Fel ninnau, maen nhw eisiau gwneud Cymru'n lle gwell, tecach a ffyniannus, sy'n mwynhau'r buddion y gall y celfyddydau eu cynnig. Dyma fuddsoddiad a wnawn yn y dyfodol "er lles pawb".

Nick Capaldi

Nick Capaldi
Prif Weithredwr Cyngor Celfyddydau Cymru

Cynnwys

Pwy ydym ni	6
Yr hyn a wnawn	8
Ein Strategaeth	10
Ein Hamgylchedd Gweithredu	13
Trefnu ein gwaith	20
Gwybodaeth ariannol	23

Atodiadau

1. Ein targedau ar gyfer 2018/19	24
2. Strwythur Llywodraethu	40
3. Portffolio Celfyddydol Cymru	41

Pwy ydym ni

Ni yw sefydliad ariannu a datblygu swyddogol y wlad ar gyfer y celfyddydau. Llywodraeth Cymru yw ein prif noddwr. Rydym hefyd yn dosbarthu arian y Loteri Genedlaethol ac yn codi arian ychwanegol lle y gallwn o ffynonellau cyhoeddus eraill a'r sector preifat.

Gan gydweithio â Llywodraeth Cymru, cefnogwn a hyrwyddwn y cyfraniad pwysig a wneir gan y celfyddydau i Gymru.

Rydym eisiau meithrin amgylchedd lle gall y celfyddydau ffynnu - amgylchedd sy'n canfod ac yn meithrin talent greadigol, lle bynnag y'i ceir yng Nghymru, i'w photensial llawn. Caiff ein gwaith ei lywio gan yr egwyddorion sy'n llywodraethu ein gwaith fel corff cyhoeddus. Dyma'r egwyddorion sy'n arwain yr hyn a wnawn. Maent yn gosod y safonau y dylech eu disgwyl oddi wrthym ac ansawdd y gwasanaeth y gallwch ei ddisgwyl gennym. Maent yn llywio'r ffordd yr ydym yn ymddwyn - gyda'n hunain a gyda chi.

1

Bod yn feiddgar ac yn greadigol

Rydym yn cefnogi'r celfyddydau gorau a mwyaf cyffrous sydd gan Gymru i'w cynnig. Trwy greu amgylchedd lle gall y celfyddydau ffynnu, rydym yn helpu artistiaid a sefydliadau celfyddydol i gyflawni eu gwaith gorau.

2

Gweithio dros bawb

Rydym eisiau i gynifer o bobl ag sy'n bosibl fwynhau a chymryd rhan yn y celfyddydau. Mewn gwlad sy'n deg ac yn gyfartal credwn y dylai'r celfyddydau fod ar gael yn helaeth ac yn rhwydd i bawb. Rydym yn benderfynol o hyrwyddo chwalu'r rhwystrau sy'n atal hyn rhag digwydd ar hyn o bryd.

3

Ennyn ymddiriedaeth y cyhoedd

A ninnau'n gorff cyhoeddus rhaid inni fod yn geidwaid effeithiol ac atebol cyllid cyhoeddus. Nid ydym yn ddi-hid gydag arian y cyhoedd. Rydym yn ymddwyn ag onestrwydd, uniondeb a thegwch. Rydym yn esbonio'n eglur ac yn agored y penderfyniadau a wnawn, ac yn sicrhau bod y buddsoddiadau ariannu a wnawn yn rhoi gwerth da am arian.

4

Bod y gorau y gallwn fod

Wrth wraidd unrhyw sefydliad llwyddiannus mae pobl llawn symbyliad a brwdfrydedd. Rydym yn parchu ac yn annog ein gilydd. Rydym yn dechrau pob dydd gydag agwedd gadarnhaol a pharodrwydd i dyfu, dysgu a herio ein hunain. Rydym yn dysgu oddi wrth ein gilydd, ac oddi wrth y bobl yr ydym yn gweithio gyda nhw. Gan gydweithio rydym yn cyflawni canlyniadau sy'n gwneud gwahaniaeth.

5

Meddwl am y tymor hir

Mae llawer o unigolion a sefydliadau'n rhannu ein Gwerthoedd. Bydd Cymru'n lle gwell os byddwn yn cydweithredu ac yn cydweithio, gan rannu'r gorau o'n gwytodaeth a'n harbenigedd. Rydym yn ymwybodol o'n lle yn y byd, ac o'n cyfrifoldeb i'r blaned ac i genedlaethau'r dyfodol. Rydym yn gweithio mewn ffyrdd sy'n arddangos y gorau o ran datblygu cynaliadwy ac atal niwed yn y dyfodol.

6

Bod yn falch o'r hyn a wnawn

Bob dydd gwelwn waith pwysig ac eithriadol. Mae'r celfyddydau'n dod ag ystyr, dilysrwydd a mwynhad i'n bywydau beunyddiol. Maent yn creu ac yn cynnal swyddi, yn cyfoethogi gwasanaethau addysg, yn dod â phobl ynghyd, yn gwella ansawdd ein bywydau. Mae'r celfyddydau'n bwysig. Byddwn yn cyfathrebu yn eglur ac yn agored, gan adrodd hanesion ein cyflawniadau.

Yr hyn a wnawn

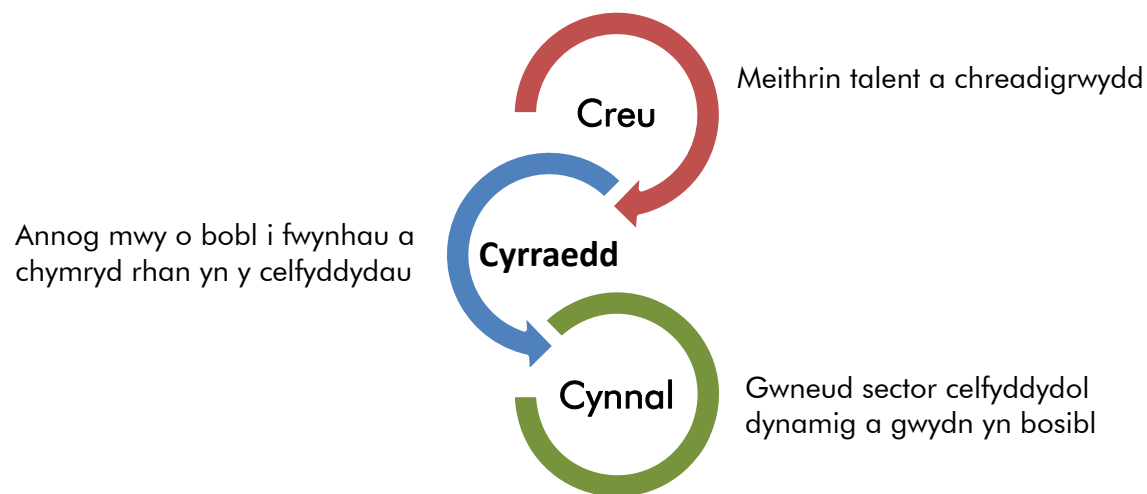
- **cynorthwyo a datblygwn weithgareddau celfyddydol o ansawdd** – buddsoddwn arian cyhoeddus, gan ddefnyddio'r arian hwn i greu cyfleoedd a chwalu rhwystrau cymdeithasol er mwyn i bobl o bob cefndir fwynhau a chymryd rhan yn y celfyddydau
- **dosbarthwn arian y Loteri** – drwy geisiadau i raglenni ariannu'r Loteri, mae modd inni ariannu prosiectau sy'n datblygu gweithgarwch celfyddydol newydd, gan gynorthwyo unigolion, cymunedau a sefydliadau
- **darparu wybodaeth a chynghor arbenigol am y celfyddydau** – ni yw canolbwynt cenedlaethol rhwydwaith o wybodaeth ynghylch y celfyddydau yng Nghymru. Mae gennym hefyd gysylltiadau rhyngwladol cryf yn y Deyrnas Unedig a'r tu hwnt. Drwy ein Cyngor, ein staff a'n Cynghorwyr Cenedlaethol, mae gennym y casgliad mwyaf o arbenigedd yn y celfyddydau yng Nghymru
- **codwn broffil y celfyddydau yng Nghymru** – ni yw'r llais cenedlaethol i'r celfyddydau yng Nghymru, gan hyrwyddo ansawdd, gwerth a phwysigrwydd artistiaid a sefydliadau celfyddydol y wlad a sicrhau bod eu gwaith yn cyrraedd yn ddwfn i gymunedau ledled yr holl ardaloedd daearyddol
- **cynhyrchwn fwy o arian i economi'r celfyddydau** – trwy hybu ffyniant a gwytnwch unigol a chenedlaethol. Rheolwn fentrau megis *Cynllun Casglu* (ein cynllun i annog rhagor o bobl i brynu celf); sicrhawn gyllid i dyfu'r celfyddydau yng Nghymru; chwiliwn am fentrau a chydweithrediadau newydd a fydd yn datblygu mwy o yrfaedd a phrentisiaethau yn y celfyddydau, ac mae gennym bresenoldeb mewn digwyddiadau rhyngwladol gartref ac mewn gwledydd tramor sy'n agor marchnadoedd newydd i artistiaid o Gymru
- **anogwn arloesi ac arbrofi** – hybwn brosiectau a mentrau sy'n trawsnewid y celfyddydau yng Nghymru. O'n partneriaeth addysg gelfyddydol gyda Llywodraeth Cymru (Dysgu Creadigol drwy'r Celfyddydau) a phartneriaethau cydweithio gan gynnwys Y Celfyddydau ac Iechyd, i newid technolegol (Ymchwil a Datblygiad Digidol), rydym yn chwilio o hyd am ffyrdd newydd i bobl ddod ar draws y celfyddydau a'u darganfod
- **dylanwadu ar gynllunwyr a rhai sy'n gwneud penderfyniadau** – mae'r celfyddydau'n digwydd mewn llawer o sefyllfaoedd gwahanol. Gallant gael effaith ddramatig ar ansawdd bywydau pobl o bob cefndir, a'r lleoedd maent yn byw a gweithio ynddynt. Mae'r celfyddydau hefyd yn aml yn ganolog i fentrau adfywio economaidd a chymdeithasol. Mae Creu Cymunedau Cyfoes yn enghraifft o hyn. Ein gwaith ni yw sicrhau bod y cyfraniad y gall y celfyddydau ei wneud yn cael ei gydnabod a'i gynnal

- **datblygwn gyfleoedd rhyngwladol yn y celfyddydau** – drwy ein hasiantaeth arbenigol, *Celfyddydau Rhyngwladol Cymru*, datblygwn bartneriaethau â sefydliadau diwylliannol megis British Council, hyrwyddwn ddiwylliant cyfoes Cymru yn rhyngwladol, ac anogwn gyfnewid a chydweithio rhyngwladol rhwng artistiaid a sefydliadau celfyddydol
- **hyrwyddwn berfformiadau graddfa fach mewn cymunedau lleol** – mae ein cynllun *Noson Allan* yn darparu cymhellion ariannol i annog hyrwyddo gweithgarwch celfyddydol o ansawdd da mewn lleoliadau cymunedol lleol ledled Cymru
- **cyflawnwn ein holl weithgareddau drwy gyfrwng y Gymraeg a'r Saesneg** – cyfrifoldeb a ddiffinnir drwy statud.

Ein strategaeth

Ein Cenhadaeth:
Gwneud y celfyddydau'n ganolog i fywyd a llesiant y genedl

Mae sylfaen ein strategaeth wedi'i seilio ar egwyddorion **Creu: Cyrraedd: Cynnal**.



Pan siaradwn am **Creu**, rydym yn golygu creu artistig. Rydym eisiau meithrin amgylchedd lle gall ein hartistiaid, sefydliadau celfyddydol a rhai sy'n frwd am greu fynd ati i greu eu gwaith gorau.

O Greu yn dda, byddwn yn ysbrydoli. A rhaid inni ysbrydoli pobl Cymru i fwynhau a chymryd rhan yn y gweithgarwch creadigol gorau sydd gan ein cenedl i'w gynnig. Oherwydd y credwn fod y profiad celfyddydol gorau yn digwydd pan fo'n taro tant yn unig – pan fo'r hyn a grëir yn creu cyswllt. Mae hyn yn ganolog i'n gallu i **Cyrraedd**, ac yn allweddol, cyrraedd ymhellach nag o'r blaen

O wneud hyn, os caiff rhywbeth o werth ei greu yn yr hyn a wneir neu'r rhai a gofleidir, dylem ofyn sut i ddiogelu a **Chynnal** y pethau hyn mewn ffyrdd a fydd yn para.

Mae Creu: Cyrraedd: Cynnal yn cydweddu â saith nod llesiant Llywodraeth Cymru, a ddiffinnir yn ei deddfwriaeth ddigynsail ar Lesiant Cenedlaethau'r Dyfodol. Dyma'r saith nod llesiant:

- | | | |
|---|--------------|-------------------------------------|
| 1. Cymru lewyrchus: | Ffyniant | <input checked="" type="checkbox"/> |
| 2. Cymru gydnerth: | Gwytnwch | <input checked="" type="checkbox"/> |
| 3. Cymru iachach: | Iechyd | <input checked="" type="checkbox"/> |
| 4. Cymru sy'n fwy cyfartal : | Cydraddoldeb | <input checked="" type="checkbox"/> |
| 5. Cymru o gymunedau cydlynus: | Cymuned | <input checked="" type="checkbox"/> |
| 6. Cymru â diwylliant bywiog lle mae'r Gymraeg yn ffynnu: | Diwylliant | <input checked="" type="checkbox"/> |
| 7. Cymru sy'n gyfrifol ar lefel fyd-eang: | Byd-eang | <input checked="" type="checkbox"/> |

Mae pob un o'n meysydd targed a nodir yn Atodiad 1 yn cynnwys rhestr wirio yn erbyn y saith nod llesiant.

Mae'r nodau hyn yn llywio'r gwaith o gyflawni'r amcanion allanol a mewnol yn y Cynllun Gweithredol hwn. Mae ein Gwerthoedd yn cael eu llywio gan y pum ffordd o weithio: Hirdymor, Atal, Integreiddio, Cydweithio, Cynnwys.

Rydym wedi ymrwmo i ddwy flaenoriaeth:

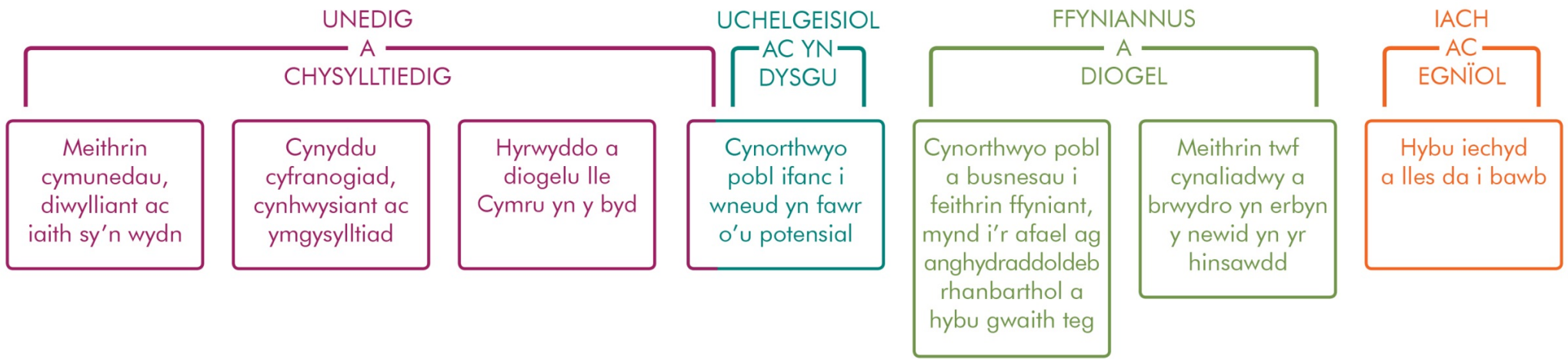
1. Hyrwyddo **Cydraddoldeb** fel y sail i ymrwymiad clir i gyrraedd yn ehangach ac yn ddyfnach i bob cymuned ledled Cymru.
2. **Cryfhau Gallu a Gwytnwch** y sector, gan ei gwneud yn bosibl i dalent greadigol ffynnu

Mae'r Cyngor hefyd wedi nodi cam gweithredu i gynorthwyo â'r gwaith o gyflawni'r ddwy flaenoriaeth hyn:

3. **Ei gwneud yn bosibl i Gyngor y Celfyddydau weithio'n fwy effeithiol**, gan gydweithredu mewn modd mwy dychmygus â phartneriaid o'r un anian ledled Cymru

Nodir yr hyn a ddisgwyl Llywodraeth Cymru oddi wrthym yn y Llythyr Cylch Gwaith blynyddol. Mae'r Llythyr Cylch Gwaith ar gyfer 2018/19 yn nodi 4 maes gweithgarwch blaenoriaethol (y nodir eu manylion isod) i Lywodraeth Cymru. Caiff y rhain eu cyflawni drwy amcanion corfforaethol y Cyngor.

AMCANION CYNGOR Y CELFYDDYDAU



Ein hamgylchedd gweithredu

Mae'r Datganiad Diwylliant hwn wedi'i lywio gan ddeddfwriaeth ddigynsail y Llywodraeth – Deddf Llesiant Cenedlaethau'r Dyfodol.

Mae gweledigaeth hollgynhwysol y Ddeddf yn cyd-fynd â'n cred yn lle a swyddogaeth y celfyddydau yng nghymdeithas gyfoes Cymru. Mae'n amlwg bod y celfyddydau'n cyfrannu at ein llesiant ac ansawdd ein bywydau. Dyna pam y credwn fod gwlad sy'n ddiwylliannol fywiog yn lle da i fyw ynddo, i weithio ynddo ac i ymweld ag ef. Mae gwlad gref, greadigol ac arloesol hefyd yn wlad amrywiol, gynhyrchiol a llewyrchus. Bydd sicrhau y gwnawn gyfraniad cadarnhaol i'r agenda Llesiant yn flaenoriaeth a fydd yn llywio pob agwedd ar ein gwaith yn 2018/19 ac yn ein gwaith cynllunio at y dyfodol. Mae ein cynllun yn cael ei ddatblygu drwy gyfeirio at y saith nod. Mae'r pum ffordd o weithio wedi'u gwreiddio yn ein hymagwedd strategol a'n gwaith o osod polisïau.

Llywodraeth Cymru yw noddwr mwyaf gweithgareddau'r Cyngor.

Mae *Ffyniant i Bawb*, sy'n cael ei gefnogi gan Gynllun Gweithredu Economaidd Ysgrifennydd y Cabinet dros yr Economi a Thrafnidiaeth, yn nodi prif swyddogaeth allweddol diwylliant ym maes datblygu cymunedol ledled Cymru. Yn ein Llythyr Cylch Gwaith oddi wrth Lywodraeth Cymru mae'r Gweinidog Diwylliant, Twristiaeth a Chwaraeon yn dweud:

'Rwy'n arbennig o awyddus i weld ein cyrff diwylliannol yn cynrychioli ac yn dathlu'r amrywiaeth o gymunedau a geir yng Nghymru; yn croesawu pobl o bob cefndir; yn gwella iechyd a lles; yn helpu unigolion i ddatblygu sgiliau a phrofiadau ar gyfer gwaith ac yn rhoi cyfleoedd i gymryd rhan mewn gweithgareddau diwylliannol ar draws ffiniau cymdeithasol a daearyddol. Yn wir, rwy'n gobeithio y bydd cyrff diwylliannol yn gwerthfawrogi ei bod hi'n amlwg bwysig bod y croestoriad mwyaf posibl o bobl Cymru'n cael cyfle i elwa ar fanteision y buddsoddiad cyhoeddus yn y celfyddydau.'

Mae'r ymagwedd hon hefyd yn cael ei hadlewyrchu yn '*Golau yn y Gwyll*' sy'n annog ein sefydliadau diwylliannol i gynyddu cyfranogiad o weithgareddau diwylliannol, ac ymgysylltiad â nhw, gan bobl o bob cefndir.

Creu - Meithrin talent a chreadigrwydd

Rydym eisiau hybu creu celfyddydau cyffrous o ansawdd da.

Mae ar artistiaid a sefydliadau celfyddydol angen amgylchedd cefnogol er mwyn iddynt ffynnu – amgylchedd:

- sy'n canfod a meithrin talent greadigol, lle bynnag y'i ceir yng Nghymru, i'w photensial llawn

- sy'n cefnogi ac yn dathlu dychymyg, arloesedd ac uchelgais
- sy'n meithrin creadigrwydd trwy gyfrwng y Gymraeg a'r Saesneg
- sy'n hyrwyddo gyrfaeodd yn y celfyddydau ac yn ei gwneud yn bosibl i artistiaid ddatblygu gyrfa broffesiynol yng Nghymru ac i sefydliadau fanteisio ar farchnadoedd newydd
- sy'n cynnig amrywiaeth o brofiadau celfyddydol i gynulleidfaoedd eu mwynhau a chymryd rhan ynddynt
- sy'n datblygu traddodiadau creadigol Cymru ac yn eu hail-ddehongli gyda pherthnasedd cyfoes
- sy'n rhyngwladol ei agwedd

Rydym yn buddsoddi mewn rhwydwaith o sefydliadau refeniw ledled y wlad – Portffolio Celfyddydol Cymru. Rhyngddynt maent yn creu, yn cyflwyno ac yn teithio gyda gwaith o ansawdd da yn lleol, yn genedlaethol ac yn rhyngwladol. Mae Portffolio Celfyddydol Cymru'n chwarae rhan allweddol wrth helpu Cyngor y Celfyddydau i gyflawni ein hamcanion o ran datblygu'r celfyddydau. Mae meithrin gallu a gwytnwch y Portffolio'n dal i fod yn flaenoriaeth ar gyfer 2018/19, ond rydym hefyd yn bwriadu edrych i weld a allwn ymestyn ein rhaglen "Wytwnch", sy'n uchel ei pharch, i sefydliadau y tu allan i'r Portffolio

Bydd cefnogi artistiaid unigol yn parhau i fod yn rhan hanfodol o'n gwaith. Dros y ddwy flynedd ddiwethaf rydym wedi datblygu cyfres o fentrau oedd yn canolbwyntio ar weithwyr creadigol proffesiynol unigol. Byddwn yn parhau i roi'r mentrau hyn a rhai eraill ar waith yn ystod 2018/19. Byddwn yn rhoi sylw penodol i'r llwybrau sy'n helpu gweithwyr creadigol proffesiynol i ddatblygu a thyfu eu gwaith, y rhwydweithiau a'r cynnwys gwybodaethol sy'n meithrin gallu creadigol, a'r cyngor a chymorth sy'n helpu i adeiladu gyrfaeodd.

Cyrraedd – Annog mwy o bobl i fwynhau a chymryd rhan yn y celfyddydau

Rydym eisiau i fwy o bobl Cymru allu mwynhau a chymryd rhan yn y gorau sydd gan y genedl i'w gynnig.

Mae gormod o rwystrau'n dal i atal mynediad pobl at y celfyddydau, boed diwylliannol, cymdeithasol neu economaidd. Chwalu'r rhwystrau hyn yw un o brif amcanion strategaeth Llywodraeth Cymru *Ffyniant i Bawb* a bydd yn un o'n blaenoriaethau diffiniol ni dros y flwyddyn i ddod. Ein dyhead yw cymdeithas sy'n coleddu cydraddoldeb ac yn dathlu gwahaniaeth, lle bynnag mae'n bodoli, o ran hil, rhywedd, rhywioldeb, oedran, iaith, anabledd neu dlodi. Wedi'r cyfan, mae cymdeithas hael, deg a goddefgar yn gynhwysol yn reddfodol ac yn gwerthfawrogi a pharchu creadigrwydd ei holl ddinasyddion.

Mae deddfwriaeth cydraddoldeb yn mynnu bod yn rhaid inni, drwy'r gwaith o gyflawni ein polisiau a darparu ein gwasanaethau, fod yn ymwybodol o anghenion unigolion a chymunedau a ddisgrifir, mewn termau cyfreithiol, fel rhai â "Nodweddion Gwarchoddedig". Mae cynnydd o

bwys yn cael ei wneud, ond gwyddom nad ydym yn mynd yn ddigon pell, yn ddigon cyflym, eto. Mae'r Cyngor yn benderfynol o ddyblu ei ymdrechion yn y maes hwn ac wedi'i wneud yn un o'r prif flaenoriaethau ar gyfer 2018/19.

Nodir ymagwedd y Cyngor yn ein Cynllun Cydraddoldeb Strategol. Mae'r Cynllun yn sail i'n holl amcanion cydraddoldeb a bydd yr holl agweddau ar waith y Cyngor yn cael eu llywio gan awydd i wneud Cyngor y Celfyddydau a'i weithgareddau'n decach ac yn fwy cyfartal. Mae'r Cyngor yn arbennig o awyddus i gynnwys mwy o bobl o gymunedau duon a lleiafrifoedd ethnig a phobl anabl er mwyn iddynt fwynhau'r celfyddydau, cymryd rhan ynddynt a gweithio ynddynt. Byddwn yn datblygu nifer o raglenni yn ystod 2018/19 fydd yn creu cyfleoedd newydd i hyn ddigwydd.

Bydd cyfranogiad creadigol yn ganolog i'n strategaeth ymgysylltu.

Rydym yn rhoi gwerth arbennig ar ddatblygu potensial creadigol pobl fel cyfranogwyr gweithgar yn y celfyddydau. Mae ein ffocws ar ymgysylltiad yn tarddu o'n cred yn yr hyn sy'n ysbrydoli ac yn trawsnewid – pŵer y celfyddydau i newid pobl a'r amgylchiadau sy'n effeithio ar eu bywydau. Mae'r rhain yn faterion o bwys drwy gydol oes. Felly waeth beth fo'r cefndir cymdeithasol, diwylliannol ac economaidd, byddwn yn gweithio tuag at ddarpariaeth decach a mwy effeithiol.

Un o'r ffyrdd amlwg yr ydym yn hybu ymgysylltiad yw trwy ddefnydd pobl o'u dewis iaith.

Rydym yn wlad ddwyieithog – yn gyfreithiol, yn gymdeithasol, yn ddiwylliannol, ac fel unigolion a chymunedau. Fel y dengys Mesur y Gymraeg (Cymru) 2011 nid oes dim yn gwneud Cymru'n fwy nodedig na'r Gymraeg. Mae'r celfyddydau yn ffynnu ar hyn ac maent ymysg y prif elfennau sy'n parhau â rôl hanfodol y Gymraeg yng nghanol bywyd Cymru, ac yn helpu i hybu datblygiad iaith.

Mae bywiogrwydd a gwreiddioldeb y celfyddydau yng Nghymru'n dibynnu ar lif syniadau newydd – meddwl newydd sy'n cael ei greu, ei ddatblygu a'i rannu drwy iaith.

Ac yn wir Cymru lle mae llawer o ieithoedd.

Mae ein gweledigaeth yn coleddu'r ffaith bod mwy nag un Gymru, yn ddiwylliannol, yn ddaearyddol, yn economaidd ac yn ieithyddol. Mae ieithoedd yn darparu'r ffordd i ddeall a mwynhau llenyddiaeth a diwylliant eithriadol o gyfoethog. Mae angen inni amddiffyn yn egniol hawl pobl i ymchwilio i'w diwylliant eu hunain a'u creadigrwydd eu hunain drwy eu dewis iaith, boed fel defnyddiwr, cyfranogwr neu artist.

Fodd bynnag, mae yna rai heriau o bwys.

Mae argaeledd gwaith yn y Gymraeg – yn enwedig ym myd y theatr – yn llai nag yr hoffem. Mae angen inni gynyddu ystod ac ansawdd y gwaith.

Ein rhaglen Dysgu Creadigol yw'r angorfa i'n gwaith gyda phlant a phobl ifanc.

Mae'r prosiect arloesol hwn, a gynhelir ar y cyd â Llywodraeth Cymru, ar fin dechrau ar y drydedd flwyddyn o'i gyfnod o bum mlynedd. Yn ystod 2018/19 bydd yn ymestyn ei bresenoldeb ar draws ysgolion yng Nghymru. Mae Dysgu Creadigol yn canolbwyntio'n benodol ar ddefnyddio technegau creadigol i hybu safonau mewn llythrennedd a rhifedd. Ond mae'r prosiect hefyd yn cynnig porth i weithgareddau ehangach sy'n hybu sgiliau a chreadigrwydd pobl ifanc.

Er na ddisgwylid y byddai'r rhaglen Dysgu Creadigol yn ymestyn y tu hwnt i'r cyfnod gwreiddiol o bum mlynedd, mae'r ddatl dros etifeddiaeth glir a sefydledig yn llethol; felly hefyd yr angen i gefnogi ein pobl ifanc fwy abl a thalentog.

Mae ein hymrwymiad i lesiant yn sicrhau bod datblygu ymagwedd fwy cydlynol at y Celfyddydau ac Iechyd yn flaenoriaeth amlwg.

Mae maint cynyddol o ymchwil academaidd wedi dangos yr effaith gadarnhaol y gall cymryd rhan mewn gweithgarwch creadigol a'r celfyddydau ei chael ar iechyd a lles. Trwy gydategu meddygaeth a gofal gall y celfyddydau wella iechyd pobl sy'n cael problemau iechyd meddyliol neu gorfforol.

Llesiant, yn ei ystyr ehangaf, yw un o brif ganlyniadau gweithgarwch celfyddydol a diwylliannol. Gall creadigrwydd, diwylliant a'r celfyddydau helpu i gynyddu uchelgais a meithrin hyder, ymdeimlad o gymuned a chydlynad, a llesiant unigolion a chymunedau. Maent yn rym pwerus wrth ddatblygu gwell iechyd cyhoeddus. Ein blaenoriaeth yn ystod 2018/19 fydd gweithio gyda chydweithwyr yn Llywodraeth Cymru a rhanddeiliaid eraill i nodi manau cyswllt priodol o ran meysydd gwaith ar y cyd. Byddwn yn gwneud hyn drwy ymchwil wedi'i thargedu'n ofalus gan adeiladu ar yr ymchwil Mapio a gyflawnasom yn ystod 2017/18.

Mynd i'r afael ag anghydraddoldebau daearyddol.

Ar hyn o bryd nid yw patrwm ariannu ar draws Cymru mor gyfartal ag yr hoffem ei weld. Mewn rhai rhannau o'r wlad mae annhegwch ariannu'n bodoli ers peth amser, yn aml o ganlyniad i seilwaith sefydliadau celfyddydol nad yw wedi'i ddatblygu digon neu lefelau isel o fuddsoddiad gan awdurdodau lleol yn y gorffennol. Dros bum mlynedd ein Cynllun Corfforaethol 2018-23 dymunwn fynd i'r afael â hyn, ac mae ein hymdrechion yn dechrau yn 2018/19.



Cynnal - Gwneud sector celfyddydol dynamig a gwydn yn bosibl

Mae pwysau ariannu'n dal i gynyddu.

O 2000 ymlaen cafwyd mwy na deng mlynedd o fuddsoddiad parhaol o arian cyhoeddus ac o'r Loteri yn ein bywyd diwylliannol. Fodd bynnag, mae'r pum mlynedd ganlynol o doriadau mewn cyllid wedi golygu bod y twf yng nghyllid Llywodraeth Cymru yn y 1990au a'r 2000au wedi cael ei erydu. Yn wir, mae cyfanswm cymorth grant a chyllid y Loteri – wedi'i addasu ar gyfer chwyddiant – yn llai mewn gwirionedd nag yr oedd 21 mlynedd yn ôl.

Mae'r wasgfa ar gyllid cyhoeddus yn cael ei gwaethygu gan incwm o'r Loteri Genedlaethol sy'n is na'r disgwyl.

Rydym yn credu'n sylfaenol ym mhwsigrwydd buddsoddi arian cyhoeddus yn y celfyddydau. Fodd bynnag, mewn cyfnod o gynt economaidd mae ein rôl yn dod yn fwy cymhleth. Rhaid inni wneud popeth a allwn i ddarbwylllo partneriaid ariannu i gadw ffydd â'r celfyddydau. Ond rhaid inni hefyd hybu mwy o wydnwch a chynaliadwyedd: gwneud sefydliadau celfyddydol yn llai dibynnol ar gyllid cyhoeddus, eu helpu nhw (a ninnau) i sicrhau cymaint o incwm a enillir ag sy'n bosibl.

Bydd sicrhau mwy o wydnwch ariannol yn arbennig o bwysig o gofio bod awdurdodau lleol sy'n bartneriaid hefyd yn cael trafferth i gynnal eu cefnogaeth i'r celfyddydau.

Mae'r bartneriaeth rhwng Cyngor Celfyddydau Cymru a Llywodraeth Leol yn darparu'r sylfaen i'r celfyddydau yng Nghymru. Fodd bynnag, mewn rhai achosion mae awdurdodau lleol yn lleihau, neu'n torri, eu gweithgarwch. Mae eraill yn cymryd camau mwy radical, fel arfer yn datganoli eu gwasanaethau a chyfleusterau celfyddydol i ymddiriedolaethau annibynnol neu weithredwyr masnachol.

Yn wyneb adnoddau sy'n lleihau, mae pwrpas diwylliannol llywodraeth leol yn y dyfodol yn symud fwyfwy tuag at gynnal cyd-destun strategol yn hytrach na rhedeg fîm celfyddydau neu raglen digwyddiadau'n uniongyrchol. Golyga hyn fod awdurdodau'n ceisio hybu eu huchelgeisiau diwylliannol trwy ddarparu fframwaith ar gyfer cydweithio a chydweithredu, y gall amrywiaeth o bartneriaid eraill helpu i gyd-gyflawni canlyniadau y tu mewn iddo.

Hyd yn oed yn wyneb y cyni economaidd presennol, mae awdurdodau lleol yn dal i reoli ysgogwyr diwylliannol o bwys yn nhermau perchnogaeth ar asedau (tir ac adeiladau) a chynllunio statudol. Yr her i ni – o leiaf yn y tymor byr – yw gweithio gyda llywodraeth leol i'w gwneud yn bosibl defnyddio asedau cyhoeddus yn greadigol at ddibenion cymdeithasol mewn ffyrdd nad ydynt yn cynyddu cyllidebau refeniw sydd eisoes o dan bwysau mawr. Mae hyn yn debyg o fod yn un o nodweddion y ffordd y bydd y Byrddau Gwasanaethau Cyhoeddus newydd yn gweithredu. Bydd y

Byrddau'n dwyn ynghyd amrywiaeth o amcanion economaidd, cymdeithasol a diwylliannol a rhaid inni fod yn barod i ymateb ac i ddangos sut y gallwn wneud gwahaniaeth wrth weithredu mewn amrywiaeth o ardaloedd ar draws y wlad.

Mae prosiectau seilwaith mawr wedi'u seilio ar leoedd penodol yn cynnig cyfleoedd posibl.

Mae fframwaith cynllunio newydd yn cael ei greu a fydd yn hwyluso buddsoddiad ar raddfa fawr gan y sector preifat yn ein prif ddinasoedd a rhanbarthau. Ond ni ellir cyfiawnhau'r datblygiadau hyn ar sail y seilwaith ffisegol maent yn ei greu yn unig. Mae angen iddynt fod yn rhan o ddarlun cyfannol o'r ffordd mae ardal yn byw ac yn bod a'r llesiant mae'n ei greu. Mae diwylliant yn allweddol ac mae angen i ymgysylltu â chymunedau fynd law yn llaw â gwaith adfywio ffisegol 'lle'.

Er mwyn i'r celfyddydau yng Nghymru fanteisio ar y cyfleoedd hyn, bydd arnynt angen arweinyddiaeth gref ac entrepreneuriaidd.

Mae angen i'r sector celfyddydol ddeall y lleoedd a chyd-destunau newydd y gellir canfod cyfleoedd creadigol ynddynt. Golyga hyn feithrin sector sy'n ddychmygus, yn arloesol ac yn gallu manteisio ar ei fuddsoddiad cyhoeddus. Mae'r sefydliadau gorau yn gwneud hyn, ond rydym yn benderfynol o godi ein holl sefydliadau allweddol i safon y goreuon. Mae sefydliad gwydn wedi'i wreiddio'n glos yn y gymuned mae'n ei gwasanaethu ac mae'n mabwysiadu model busnes a all wrthsefyll newid, boed cynlluniedig neu annisgwyl. Mae gan sefydliad gwydn y sgiliau, y gallu a'r adnoddau i bara yn y tymor hirach.

Rhan allweddol o'n strategaeth cymorth busnes oedd lansio ein rhaglen "Gwytnwch" y llynedd i Bortffolio Celfyddydol Cymru (sef y sefydliadau celfyddydol strategol arwyddocaol sy'n cael cyllid celfyddydol blynyddol). Mae dwy agwedd ar y rhaglen – darparu cyngor diagnostig arbenigol a buddsoddiad ariannol (os gellir ei gyfiawnhau) i wneud newid a meithrin gallu yn bosibl. Mae gan y rhaglen hon y potensial i fod yn bellgyrhaeddol. Mae'n herio sefydliadau i fod yn well – yn ansawdd eu gwaith, dyfnder eu gwaith ymgysylltu, eu defnydd o dechnolegau newydd a pharhauster eu sefydlogrwydd ariannol ac o ran lleihau eu dibyniaeth ar gymhorthdal cyhoeddus.

I rai, mae mwy o sefydlogrwydd ariannol yn dibynnu ar sicrhau cyfleoedd busnes ymhellach i ffwrdd.

Mae ein fîm rhyngwladol, Celfyddydau Rhyngwladol Cymru, ar y cyd â Llywodraeth Cymru a British Council, yn ymchwilio i themâu hanfodol eraill i Gymru trwy ein hartistiaid. Dros y blynyddoedd i ddod rydym eisiau ymgysylltu â'r llu o gymunedau a lleisiau amrywiol yng Nghymru yn ein gweithgareddau. Efallai yr ymddengys i rai bod ein gwaith yn India a Tsieina ymhell o fywyd real yn eu cymunedau – er bod eu heriau'n cael eu rhannu mewn diwylliannau ac ieithoedd gwahanol ledled y byd. A pham na ddylent gysylltu â'n gwaith, pam na ddylai ein gwaith fod yn berthnasol i'w bywydau, er mwyn cysylltu pobl trwy gydweithrediadau artistig a chreadigrwydd gan ddefnyddio platfformau digidol?

Felly sut allwn ni fynd â'n cymunedau gyda ni a sut fyddwn ni'n mynd â sgysiau byd-eang trwy'r celfyddydau yn ôl i'n cymunedau yng Nghymru? Pwy fydd yn gwrando? Pwy fydd yn lladmeru?

Hyd yma mae Celfyddydau Rhyngwladol Cymru a Chyngor Celfyddydau Cymru wedi canolbwyntio ar ryngwladoli'r celfyddydau yng Nghymru. Yn briodol ddigon rydym wedi bod yn cynorthwyo ein hartistiaid i ymestyn allan a chydweithredu'n rhyngwladol ac rydym wedi croesawu artistiaid rhyngwladol cyffrous i Gymru. Ond mae llawer yn methu Cymru. Yn yr un modd nid yw llawer o'n pobl ifanc wedi cael cyfle i gael eu hysbrydoli gan opera a theatr o'r radd flaenaf o Dde Affrica. Rydym yn gobeithio y bydd y trafodaethau a'r cyfleoedd y byddwn yn ymgymryd â nhw dros y blynyddoedd i ddod yn tanio ffyrdd newydd i'r celfyddydau siarad dros Gymru yn rhyngwladol ac, yn bwysig iawn, yn cysylltu'r byd â chymunedau yng Nghymru. Byddwn yn defnyddio ein hartistiaid gorau i'n helpu i blethu'r lleisiau hyn i'n strategaeth ryngwladol nesaf.

Cyngor Celfyddydau Cymru yn gweithio'n wahanol.

Yn 2018/19 byddwn yn ailedrych ar y ffordd yr ydym yn rhyngweithio â'r prif sefydliadau yr ydym yn eu hariannu – Portffolio Celfyddydol Cymru. Mae'r cyfyngiadau ariannol y mae'n rhaid inni weithredu o danynt yn golygu bod yn rhaid inni ddefnyddio ein tîm staff llai yn effeithiol. Mae'n amlwg y byddwn eisieu parhau i gynnig gwasanaeth arbenigol, cefnogol i'n sector ond rhaid inni wneud hynny yn y ffordd fwyaf effeithlon a allwn.

Rydym hefyd eisieu sicrhau ein bod yn glir ynghylch ein nodau a blaenoriaethau cyffredin. Ni all Cyngor y Celfyddydau weithio ar wahân, ac mae ein llwyddiant yn dibynnu i raddau helaeth ar ansawdd y bartneriaeth gyda'r Portffolio. Byddwn yn gweithio gyda'r Portffolio i sicrhau mwy o effaith i'r celfyddydau mewn ardaloedd nad ydynt yn cael eu gwasanaethu'n dda neu lle mae cyrhaeddiad y celfyddydau heb ei ddatblygu'n ddigonol. Gall y Portffolio wneud gwahaniaeth mawr i gyfleoedd i bobl fwynhau a chymryd rhan yn y celfyddydau a byddwn yn ceisio meithrin y partneriaethau ystyrion sy'n cynyddu ymgysylltiad i gynulleidfaoedd ar draws Cymru.

Trefnu ein gwaith

Yn ddigon priodol, mae'r cyhoedd yn mynnu bod yr unigolion a'r sefydliadau maent yn eu hariannu'n effeithlon ac yn gost effeithiol.

Rydym yn cael ein hariannu gan y cyhoedd. Rhaid inni allu dangos y budd i'r cyhoedd mae ein gwaith yn ei sicrhau, ac i ba raddau rydym yn gwneud gwahaniaeth. Rhaid inni allu dangos – yn ddigamsyniol – ein bod yn darparu gwerth am arian i drethdalwyr Cymru.

Rydym yn hyrwyddo'r celfyddydau yng Nghymru, ond rydym yn ofalus i beidio â gwario mwy arnom ein hunain nag sy'n gwbl angenrheidiol. Y celfyddydau hwythau yw'r ffocws priodol wrth fuddsoddi arian y cyhoedd.

Wrth inni ymgodymu â heriau parhaus cyni economaidd, rhaid inni ein hunain ddangos ein bod yn gweithredu'n effeithlon. Nid peth newydd yw hyn. Dros flynyddoedd lawer, rydym wedi arbed arian drwy symleiddio prosesau, lleihau niferoedd staff a gwneud gwell defnydd o dechnoleg. Gwnawn hyn eto yn ystod 2018/19.

Archwilio Mewnol ac Allanol

A ninnau'n sefydliad yn y sector cyhoeddus, mae Archwilio Mewnol yn elfen bwysig wrth sicrhau ein bod yn gweithredu mewn modd cwbl atebol.

Mae Archwilio Mewnol yn rhoi i'r Cyngor, drwy ei Bwyllgor Archwilio a Sicrhau Risg a'r Swyddog Cyfrifyddu, farn annibynnol a gwrthrychol ar reoli risg, rheolaeth a llywodraethu a'u heffeithiolrwydd wrth ein galluogi i gyflawni ein hamcanion corfforaethol.

Archwilio Allanol yw'r broses lle caiff trafodion a systemau ariannol y Cyngor eu gwirio a'u dilysu'n annibynnol bob blwyddyn gan Swyddfa Archwilio Cymru.

Sicrwydd, atebolrwydd a rheolaeth fewnol

Mae gan Gyngor y Celfyddydau systemau o reolaeth fewnol sy'n seiliedig ar fframwaith Sicrwydd Corfforaethol. Yn sylfaen i hyn mae gwybodaeth reoli reolaidd, gweithdrefnau gweinyddol wedi'u dogfennu (gan gynnwys gwahanu dyletswyddau), a system o ddirprwyo ac atebolrwydd. Mae ein Pwyllgor Archwilio a Sicrhau Risg yn monitro ein dull o reoli risg, gan gynnwys cynnal adolygiad cyfnodol o'n polisi risg, monitro'r gofrestr risg gorfforaethol ac unrhyw faterion sy'n codi.

Y Prif Weithredwr sydd â'r cyfrifoldeb cyffredinol am y system o reolaeth fewnol. Gan mai'r Prif Weithredwr yw'r Swyddog Cyfrifyddu, mae ganddo gyfrifoldeb am gynnal system gadarn o reolaeth fewnol sy'n cefnogi'r Cyngor i gyflawni ei bolisiau, nodau ac amcanion ac ar yr un pryd diogelu'r adnoddau ac arian cyhoeddus. Bob blwyddyn, mae'r Cyngor yn cynhyrchu Datganiad Llywodraethu fel rhan o'n cyfrifon statudol.

Rheoli Risg

Cydnabyddwn fod bod yn greadigol weithiau yn ei gwneud yn ofynnol inni gymryd risgiau. Wrth wneud penderfyniadau strategol, ein nod yw rheoli risg i lefel resymol – a manteisio ar y cyfleoedd y mae rheoli risg yn effeithiol yn eu cynnig inni – yn hytrach na dileu pob risg o fethiant er mwyn cyflawni polisiau, nodau ac amcanion.

Mae rheoli risg ac adolygu risgiau wedi'u cynnwys yn llawn yn ein Proses Cynllunio Corfforaethol, a chaiff risgiau eu hystyried ar yr un pryd â datblygu amcanion a chanlyniadau.

Mae polisiau a gweithdrefnau wedi cael eu drafftio i sicrhau bod camau digonol i ganfod ac ymateb i aneffeithlonrwydd, gwrthdrawiad buddiannau ac, i'r graddau y bo modd, twyll. Caiff y rhain eu hadolygu'n rheolaidd a'u diweddarau fel bo angen fel rhan o broses barhaus er mwyn sicrhau parhad busnes.

Diogelwch Gwybodaeth

Mae gwybodaeth yn bwysig inni. Mae'n ein helpu i ddatblygu ein cyfeiriad strategol, llywio ein penderfyniadau a gweithredu'n effeithiol ac yn effeithlon. Mae dyletswydd ddeddfwriaethol arnom i reoli cyfanrwydd, argaeledd a chyfrinachedd y wybodaeth yr ydym yn ei chadw.

Er mwyn cyflawni'r ddyletswydd hon, gwnawn y canlynol yn rheolaidd:

- asesu pwysigrwydd ein gwybodaeth a'r sail y cafodd ei chasglu arni
- asesu a rheoli ein risgiau o ran gwybodaeth
- sicrhau bod yr holl staff yn deall eu rolau a'u cyfrifoldebau wrth reoli gwybodaeth
- sicrhau bod gennym y sgiliau a'r gallu technegol priodol i reol gwybodaeth
- gwreiddio'r gwaith o reoli gwybodaeth yn ein prosesau busnes

Rydym yn cydymffurfio ag egwyddorion Diogelu Data a Rheoliad Diogelu Data Cyffredinol pan ddônt i rym ym mis Mai 2018, trwy ein polisiau cyhoeddedig a mewnlol a'n dull diffiniedig o reoli risg.

Cydraddoldeb

Mae ein Polisi Cyfle Cyfartal a'n Cod Ymarfer Gorau yn nodi ein hymrwymiad cyffredinol i sicrhau y rhown faterion cydraddoldeb ym mhrif ffrwd ein gwaith a'n perthnasoedd â chyrff a ariennir a phartneriaid eraill. Wrth gydymffurfio â'n dyletswydd fel Corff Cyhoeddus, rydym wedi cyhoeddi Cynllun Cydraddoldeb Strategol – ffordd gyfannol o fynd i'r afael â phob un o'r nodweddion gwarchoddedig yn Neddf Cydraddoldeb 2010. Mae hyn yn arwydd o'n bwriad i fabwysiadu ffordd egnïol a blaengar o werthfawrogi amrywiaeth a chydraddoldeb.

Mae ein Grŵp Monitro Cydraddoldeb, sy'n cynnwys staff o wahanol rannau o'r sefydliad a chynghorwyr allanol ac sy'n cael ei gadeirio gan Aelod o'r Cyngor, yn monitro cynnydd o ran gweithredu ein Cynllun Cydraddoldeb Strategol.

Gwybodaeth ariannol

Bydd cymorth grant y Llywodraeth yn aros yn sefydlog ar gyfer 2018/19.

Dyma ein cyllideb ar gyfer 2018/19:

	2017/18	2018/19
Portffolio Celfyddydol Cymru (a ariennir gan gymorth grant yn unig)	26,744,000	26,744,000
Cronfeydd strategol	2,500,000	2,832,000
Costau rhedeg	2,305,000	2,006,000
Pontio	33,000	-
Cyfanswm	31,582,000	31,582,000

Bydd yr incwm o'r Loteri Genedlaethol yn gostwng y flwyddyn nesaf. Ar sail amcanestyniadau diweddaraf yr Adran dros Ddiwylliant, y Cyfryngau a Chwaraeon, disgwylwn i'r incwm fod tua **£15.6 miliwn**. Fodd bynnag, mae amcanestyniadau'n tueddu i fod yn gyfnewidiol ac nid yw'r ffigur hwn wedi'i warantu. Mae ein cyllideb ar gyfer 2018/19 yn cynnwys balansau heb eu gwario wedi'u dwyn ymlaen o'r blynyddoedd blaenorol.

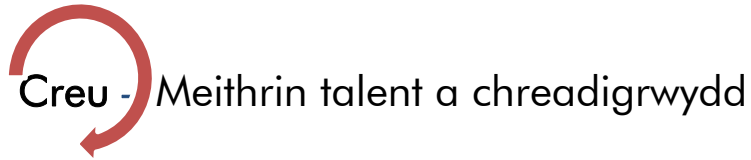
	2017/18	2018/19
Cyfalaf	7,656,100	4,435,734
Cynlluniau refeniw	10,810,000	16,154,534
Dysgu Creadigol drwy'r Celfyddydau	3,735,850	1,080,000
Cyllid dirprwyedig	1,721,000	2,001,000
Cyllid prosiectau nad yw'n grant	350,000	-
Costau rhedeg (<i>llai'r targed arbedion</i>)	1,800,000	1,781,000
Costau pontio	227,250	-
Cyfanswm	26,300,200	24,372,268

Nodir ein hymrwymiadau i **Portffolio Celfyddydol Cymru** o ran cyllid ar gyfer 2018/19 yn **Atodiad 3**.

Ein Cenhadaeth –

“gwneud y celfyddydau’n greiddiol i
fywyd a llesiant Cymru”.

Ein Blaenoriaethau



Yr hyn y byddwn yn ei wneud	Sut y byddwn yn ei wneud	Canlyniad	Cyllideb
<p>1. Buddsoddi mewn gweithgarwch creadigol sy'n ymdrechu i fod o'r ansawdd gorau ac sy'n sicrhau cyfleoedd i fwy o bobl fwynhau a chymryd rhan mewn digwyddiadau celfyddydol o ansawdd da.</p> <p><input checked="" type="checkbox"/> Diwylliant <input checked="" type="checkbox"/> Cymuned <input checked="" type="checkbox"/> Cydraddoldeb</p>	<ul style="list-style-type: none"> • Cynorthwyo Portffolio Celfyddydol Cymru i gomisiynu, cynhyrchu, hyrwyddo ac arddangos rhaglenni o weithgarwch creadigol o ansawdd da. • Buddsoddi mewn prosiectau a ariennir gan y Loteri sy'n cynnig cyfleoedd i fwynhau a chymryd rhan yn y celfyddydau • Cynnwys, ym mhob maes ariannu, ymrwymiad eglur i ddatblygu cynulleidfa mor amrywiol ag sy'n bosibl i'r celfyddydau • Datblygu'r ddarpariaeth i gynulleidfaeodd Cymraeg 	<ul style="list-style-type: none"> • Cynnydd yn nifer y mynychuadau a gofnodwyd yn 2017/18 	<p>Refeniw</p> <p>Loteri</p>
<p>2. Gwella ein dadleuaeth dros sector celfyddydol agored ac amrywiol yng Nghymru</p> <p><input checked="" type="checkbox"/> Diwylliant <input checked="" type="checkbox"/> Cymuned</p>	<ul style="list-style-type: none"> • Datblygu a chyhoeddi Strategaeth Cyfathrebu allanol 	<ul style="list-style-type: none"> • Strategaeth Cyfathrebu allanol wedi'i chyhoeddi • Tystiolaeth o broffil uwch i'r celfyddydau, sylw mwy cadarnhaol • Gwefan newydd wedi'i lansio 	<p>Costau rhedeg</p>

<input checked="" type="checkbox"/> <input checked="" type="checkbox"/> Gwynwch Cydraddoldeb	<ul style="list-style-type: none"> • Gwreiddio ein Strategaeth Cyfathrebu fewnol a'i rhoi ar waith • Gwella ein presenoldeb/gallu digidol • Gwella ein gwybodaeth a gadwn am y celfyddydau a chynulleidfaoedd er mwyn sicrhau bod ein strategaethau'n berthnasol, yn amserol ac yn effeithiol. • Codi proffil y gwaith a grëir gan artistiaid a chwmnïau amrywiol fel y nodir yn ein Cynllun Cydraddoldeb Strategol • Darparu tystiolaeth o lywodraethu da a'n cydymffurfiaeth â gofynion deddfwriaethol ac adrodd perthnasol 	<ul style="list-style-type: none"> • Egwyddorion y Strategaeth yn cael eu cymhwysu i'n holl brosesau craidd • Tystiolaeth o well defnydd a mwy o ddefnydd o'n gwefan a chyfryngau cymdeithasol • Cofrestr Asedau Gwybodaeth yn cael ei chadw. Yr holl wybodaeth a gasglwn yn gywir, yn berthnasol ac yn cael ei defnyddio i wella • Tystiolaeth o gynnydd yn nifer y storïau, adroddiadau yn y wasg ac astudiaethau achos • Adroddiadau cadarnhaol o'r rhaglen archwiliadau mewnol ac allanol • Adroddiadau perthnasol wedi'u cynhyrchu a'u cyhoeddi gan gynnwys Deddf Llesiant Cenedlaethau'r Dyfodol, y Gymraeg, Cynllun Cydraddoldeb, Cynllun Gweithredol a Datganiadau Ariannol 	
---	--	---	--

<p>3. Canfod, datblygu a meithrin talent greadigol.</p> <p><input checked="" type="checkbox"/> <input checked="" type="checkbox"/> Diwylliant Cymuned</p> <p><input checked="" type="checkbox"/> <input checked="" type="checkbox"/> Gwytnwch Cydraddoldeb</p>	<ul style="list-style-type: none"> Buddsoddi mewn prosiectau a mentrau strategol sy'n ei gwneud yn bosibl i bobl ifanc greu gwaith a meithrin eu sgiliau Datblygu cyfleoedd ar gyfer comisiynau newydd o waith gan artistiaid anabl Asesu, blaenoriaethu ac ystyried ymhellach yr argymhellion yn ymchwil Theatre Bristol ar gynhyrchu theatr 	<ul style="list-style-type: none"> Nifer fwy yn cymryd rhan yn rhaglen Criw Celf ar draws Cymru Blwyddyn lawn gyntaf gweithredu Celfyddydau Cenedlaethol Ieuencid Cymru Blwyddyn arall o fuddsoddi ym menter y PRS "Tu Hwnt i Ffiniau" Ariannu comisiwn newydd o dan raglen "Heb Ffiniau" Ymchwilio i ymarferoldeb ymestyn menter "Ramps on the Moon" i Gymru Sioe Nadolig Gymraeg newydd ei chomisiynu Sefydlu model gweithredol a ffefrir ar gyfer cynhyrchydd creadigol 	<p>Loteri/ cronfeydd strategol</p> <p>Loteri</p> <p>Loteri</p> <p>Loteri</p> <p>Loteri</p> <p>Loteri</p>
<p>4. Gwella ansawdd, canlyniadau a gwerth am arian ein buddsoddiad mewn Cynyrchiadau a Theithio Cenedlaethol</p> <p><input checked="" type="checkbox"/> <input checked="" type="checkbox"/> Diwylliant Cymuned</p> <p><input checked="" type="checkbox"/> <input checked="" type="checkbox"/> Gwytnwch Cydraddoldeb</p>	<ul style="list-style-type: none"> Ymgynghori ar ffyrdd o wella amrywiaeth a chynaliadwyedd gwaith sy'n cael ei greu ac sy'n mynd ar daith yng Nghymru Ymestyn amrywiaeth y theatr Gymraeg sy'n cael ei chreu ac sy'n mynd ar daith yng Nghymru 	<ul style="list-style-type: none"> Cytunwyd ar raglen Cynyrchiadau a Theithio newydd 	<p>Loteri</p>

<p>5. Gwella ansawdd, canlyniadau strategol a gwerth am arian ein buddsoddiad mewn Gwyliau.</p> <p><input checked="" type="checkbox"/> <input checked="" type="checkbox"/> Diwylliant Cymuned</p> <p><input checked="" type="checkbox"/> <input checked="" type="checkbox"/> Gwynwch Cydraddoldeb</p>	<ul style="list-style-type: none"> • Ymgynghori ar ffyrdd o wella amrywiaeth a chynaliadwyedd Gwyliau a gynhelir ar draws Cymru 	<ul style="list-style-type: none"> • Cytunwyd ar raglen Gwyliau newydd 	<p>Loteri</p>
<p>6. Monitro, asesu ac adrodd ar ansawdd y gwaith sydd ar gael ar draws Cymru.</p> <p><input checked="" type="checkbox"/> <input checked="" type="checkbox"/> Diwylliant Gwynwch</p>	<ul style="list-style-type: none"> • Dyfeisio dull newydd o Arfarnu Ansawdd • Gwella ein gwaith cysylltu ac ymgysylltu â'r Cynghorwyr Cenedlaethol 	<ul style="list-style-type: none"> • Dull newydd o Arfarnu Ansawdd yn cael ei dreialu ar gyfer Portffolio Celfyddydol Cymru a phrosiectau Loteri • Gwell perthynas wedi'i nodi yn y Llawlyfr Cynghorwyr Cenedlaethol newydd 	<p>Costau rhedeg</p> <p>Costau rhedeg</p>
<p>7. Datblygu modelau gweithio newydd i gyflawni mwy o arbedion effeithlonrwydd a chyrhaeddiad</p> <p><input checked="" type="checkbox"/> <input checked="" type="checkbox"/> <input checked="" type="checkbox"/> <input checked="" type="checkbox"/> Cymuned Gwynwch Diwylliant Byd-eang</p>	<ul style="list-style-type: none"> • Ystyried ymestyn model Asiantau Creadigol (carfan o'r staff yn gweithio gydag asiantau cyflawni lleol) i rannau eraill o'r sector • Hwyluso'r gwaith o ddarparu cynnwys, gwasanaethau ac adnoddau digidol o ansawdd da er mwyn cyrraedd cynulleidfaoedd cenedlaethol a rhyngwladol 	<ul style="list-style-type: none"> • Ymchwiliwyd i ddichonoldeb • Tystiolaeth o fwy o gydweithredu a rhannu adnoddau, gan ymestyn cyrhaeddiad ein cysylltiadau a'n presenoldeb • Partneriaethau NESTA wedi'u datblygu 	<p>Costau rhedeg Cronfeydd strategol</p> <p>Gweithgareddau Cyffredinol Loteri Genedlaethol</p>



Cyrraedd – Annog mwy o bobl i fwynhau a chymryd rhan yn y celfyddydau

Yr hyn y byddwn yn ei wneud	Sut y byddwn yn ei wneud	Canlyniad	Cyllideb
<p>8. Cynyddu cyfranogiad, cynhwysiant ac ymgysylltiad mewn ardaloedd lle mae cyrhaeddiad y celfyddydau heb ei ddatblygu digon</p> <p><input checked="" type="checkbox"/> <input checked="" type="checkbox"/> <input checked="" type="checkbox"/> Diwylliant Cydraddoldeb Cymuned</p>	<ul style="list-style-type: none"> Gweithio gyda Phortffolio Celfyddydol Cymru i 'fabwysiadu' ardal yn ychwanegol at yr ardaloedd 'arferol' ar gyfer eu gwaith. Cynorthwyo â datblygiad prosiectau "Cyfuno" trwy ymgysylltiad sefydliadau Portffolio Celfyddydol Cymru a ariennir gan Gyngor y Celfyddydau neu fuddsoddi mewn datblygu dull partneriaethol gyda Phortffolio Celfyddydol Cymru i ymestyn eu gwaith i ardaloedd heb gynrychiolaeth ddigonol Cynyddu lefelau mynychu a chyfranogi ymysg oedolion a phobl ifanc sy'n dioddef amddifadedd materol 	<ul style="list-style-type: none"> Cynnydd yn lefelau'r gweithgarwch mewn ardaloedd heb ddatblygiad digonol Sefydliadau a ariennir gan Gyngor y Celfyddydau'n weithgar ym mhob ardal "Cyfuno" 1 pwynt canran o gynnydd ar y flwyddyn flaenorol fel y'i mesurir gan Arolwg Cenedlaethol Cymru, Arolwg Omnibws y Plant ac Arolwg Portffolio Celfyddydol Cymru 120 o ddigwyddiadau Noson Allan i gael eu cynnal mewn ardaloedd o amddifadedd materol 	<p>Portffolio Celfyddydol Cymru</p> <p>Cronfeydd strategol</p>
<p>9. Cynyddu cyfranogiad, cynhwysiant ac ymgysylltiad ymysg a gydag aelodau o'r gymuned sydd heb gynrychiolaeth ddigonol (grwpiau "Nodweddion Gwarchoddedig").</p>	<ul style="list-style-type: none"> Annog Portffolio Celfyddydol Cymru i wella amrywiaeth eu llywodraethu a'u gweithlu 	<ul style="list-style-type: none"> 3 phwynt canran o gynnydd ar y flwyddyn flaenorol yn nifer yr aelodau o Fyrddau o grwpiau nodweddion gwarchoddedig 	<p>Loteri Genedlaethol Portffolio Celfyddydol Cymru</p>

<input checked="" type="checkbox"/> <input checked="" type="checkbox"/> <input checked="" type="checkbox"/> Diwylliant Cydraddoldeb Cymuned	<ul style="list-style-type: none"> • Cynyddu nifer y bobl o grwpiau nodweddion gwarchoddedig sy'n gweithio'n broffesiynol yn y celfyddydau • Datblygu rhaglen Gwneuthurwyr Newid i Gymru 	<ul style="list-style-type: none"> • 20 pwynt canran o gynnydd ar y flwyddyn flaenorol yn nifer y cyflogeion anabl a'r rhai sy'n bobl dduon a lleiafrifoedd ethnig • Mwy o gyfleoedd i artistiaid anabl, artistiaid sy'n bobl dduon a lleiafrifoedd ethnig a thrwy'r Gymraeg, ac allbynnau creadigol ganddynt • Ymchwilio i ddichonoldeb cyflwyno rhaglen "Gwneuthurwyr Newid" yng Nghymru 	
10. Cynorthwyo pobl ifanc i wneud y mwyaf o'u potensial <input checked="" type="checkbox"/> <input checked="" type="checkbox"/> <input checked="" type="checkbox"/> Diwylliant Cydraddoldeb Cymuned	<ul style="list-style-type: none"> • Cyflawni Blwyddyn 4 o Ddysgu Creadigol drwy'r Celfyddydau <ul style="list-style-type: none"> ○ Gwella llythrennedd a rhifedd a lleihau effaith anfantais ○ Cynorthwyo athrawon ac ymarferwyr celfyddydol wrth feithrin eu sgiliau ○ Cefnogi cyfleoedd i feithrin potensial creadigol pobl ifanc Fwy Abl a Thalentog ○ Gwella effaith y rhaglen Dysgu Creadigol trwy ddatblygu partneriaethau rhyngwladol • Cefnogi gweithgarwch arddangos a drefnir ac a 	<ul style="list-style-type: none"> • 9,000 o blant a phobl ifanc yn greadigol weithgar • Cynnwys pobl mewn "cael profiad o'r Celfyddydau" • Tystiolaeth yn dangos effaith gadarnhaol y celfyddydau a chreadigrwydd ar ddysgu 	Loteri Genedlaethol Cronfeydd strategol Dysgu Creadigol

	<p>reolir gan bobl ifanc eu hunain</p> <ul style="list-style-type: none"> • Darparu gwybodaeth a chyngor ar yrfaeodd yn y celfyddydau • Datblygu ffyrdd priodol i fwy o bobl ifanc gymryd rhan mewn gwaith gweinyddu, rheoli a gwneud penderfyniadau yn y celfyddydau • Cytuno ar bartneriaethau strategol gyda sefydliadau addysg bellach ac addysg uwch Cymru • Darparu cymorth i 'Anthem' i sicrhau y daw'n sefydliad effeithiol 	<ul style="list-style-type: none"> • Cwblhau prosiect Tate Exchange yn llwyddiannus • Cymryd rhan mewn 2 Ddigiwyddiad Gyrfu Sgiliau Cymru • Cwblhau ymchwil i ddichonoldeb dyblygu menter The Roundhouse, "Guided by Young Voices", yng Nghymru • Cwblhau ymchwil i ddulliau posibl • Bwrdd wedi'i benodi a'r sefydliad wedi'i lansio 	
<p>11. Hyrwyddo buddion buddsoddi yn y celfyddydau o ran iechyd a lles da</p> <p><input checked="" type="checkbox"/> <input checked="" type="checkbox"/> Cydraddoldeb Iechyd</p>	<ul style="list-style-type: none"> • Datblygu ein Memorandwm Cyd-ddealltwriaeth gyda Chydffederasiwn y GIG yng Nghymru • Nodi ffocws strategol ar gyfer buddsoddiad Cyngor y Celfyddydau yn y dyfodol • Buddsoddi yng ngallu'r Byrddau Iechyd 	<ul style="list-style-type: none"> • Memorandwm Cyd-ddealltwriaeth wedi'i ddatblygu a'i drosi'n gynllun gweithredu ar y cyd • Memoranda Cyd-ddealltwriaeth wedi'u datblygu gydag Iechyd Cyhoeddus Cymru a CLILC • Ffocws wedi'i nodi a'i gynnwys ym mlaenoriaethau'r Loteri • Gan bob un o'r 7 Bwrdd Iechyd Gydgyssylltydd y Celfyddydau ac Iechyd ar waith 	Cronfeydd strategol

	<ul style="list-style-type: none"> • Cefnogi rhwydweithiau sector arbenigol • Hyrwyddo gwerth a buddion gweithgareddau'r Celfyddydau ac Iechyd • Gweithio mewn partneriaeth ag Iechyd Cyhoeddus Cymru, Llywodraeth Cymru, partneriaid addysg uwch a'r sector celfyddydol er mwyn gwella'r sail dystiolaeth i ymyriadau 'y celfyddydau mewn Iechyd' a hyrwyddo'r ymyriadau hynny sydd wedi profi'n effeithiol o ran gwella Iechyd a Lles 	<ul style="list-style-type: none"> • Cynorthwyo'r Byrddau Iechyd gyda mentrau presgripsiynu cymdeithasol a mapio'r arlwy celfyddydau cyfranogol yn ardal pob Bwrdd Iechyd • Buddsoddi yn Rhwydwaith Celfyddydau er Iechyd Cymru er mwyn cynyddu ei gyrhaeddiad cenedlaethol a'i bresenoldeb ar-lein yn ogystal â datblygu cronfa ar-lein o astudiaethau achos. • Cytunwyd ar gyd-gynllun dadleuaeth / cyfathrebu gyda Chydffederasiwn y GIG yng Nghymru ac Iechyd Cyhoeddus Cymru er mwyn codi ymwybyddiaeth o fuddion y celfyddydau i Iechyd a Lles • Gweithio gyda'r Grŵp Trawsbleidiol ar y Celfyddydau ac Iechyd i feithrin ymwybyddiaeth a dylanwad gwleidyddol • Mae gwaith cwmpasu ar gyfer Cynghrair Ymchwil y Celfyddydau ac Iechyd i Gymru yn mynd rhagddo. 	
--	--	--	--

		<ul style="list-style-type: none">• Nodwyd ffocws ar gyfer ymchwil a dosbarthwyd arferion gorau	
--	--	---	--



Cynnal Gwneud sector celfyddydol dynamig a gwydn yn bosibl

Yr hyn y byddwn yn ei wneud	Sut y byddwn yn ei wneud	Canlyniad	Cyllideb
<p>12. Gwella gwytnwch y sector celfyddydol</p> <p> <input checked="" type="checkbox"/> <input checked="" type="checkbox"/> <input checked="" type="checkbox"/> <input checked="" type="checkbox"/> Cymuned Ffyniant Gwytnwch Diwylliant </p> <p> <input checked="" type="checkbox"/> Byd-eang </p>	<ul style="list-style-type: none"> • Symleiddio ein rhaglenni cymorth busnes • Cynyddu gallu i fentoriaid ac ymgynghorwyr • Gwella gwytnwch ariannol aelodau Portffolio Celfyddydol Cymru • Cynyddu'r defnydd o Fonitro Amgylcheddol ar draws Portffolio Celfyddydol Cymru • Sicrhau cynaliadwyedd amgylcheddol Cyngor Celfyddydau Cymru 	<ul style="list-style-type: none"> • Adolygiad o raglenni cymorth busnes wedi'i gyflawni a datblygu dull seagl • Darpariaeth ar gyfer mwy o allu wedi'i chyflawni • 1 pwynt canran o gynnydd yn lefel yr incwm a gynhyrchwyd ar draws sefydliadau Portffolio Celfyddydol Cymru • Lansio gwasanaethau Datblygu Busnes ehangach • Gan 15% o Bortffolio Celfyddydol Cymru broses achrededig i fonitro effaith amgylcheddol (ISO 40001, ISO 14001, y Ddraig Werdd) • Lefel 5 achrediad y Ddraig Werdd 	<p>Gweithgareddau cyffredinol</p> <p>Loteri</p> <p>Cyfalaf</p> <p>Cronfeydd strategol</p> <p>Gwytnwch</p>

<p>13. Cynorthwyo â meithrin cymunedau mwy gwydn â'r celfyddydau yn greiddiol iddynt</p> <p> <input checked="" type="checkbox"/> <input checked="" type="checkbox"/> <input checked="" type="checkbox"/> <input checked="" type="checkbox"/> Cymuned Ffyniant Gwytnwch Iechyd </p>	<ul style="list-style-type: none"> • Mwy o ymgysylltiad â llywodraeth leol i wreiddio'r celfyddydau mewn rhaglenni gwaith lleol • Ymchwilio i gyfleoedd i ddefnyddio asedau cyhoeddus yn greadigol at ddibenion cymdeithasol • Ymchwilio i gyfleoedd a ddarperir gan fuddsoddiad gan y sector preifat ar raddfa fawr ym mhrif ddinasoedd a rhanbarthau Cymru • Gweithio gyda Chomisiynydd Cenedlaethau'r Dyfodol i helpu i wreiddio'r Nod Diwylliant ym mhrosesau cynllunio Byrddau Gwasanaethau Cyhoeddus a chyrrff cyhoeddus eraill er mwyn tyfu'r sector celfyddydol a'i wneud yn fwy amrywiol • Mynd i'r afael ag anghydbwysedd daearyddol gyda rhaglenni hirdymor i ddatblygu'r celfyddydau a gyda phartneriaid 	<ul style="list-style-type: none"> • Cytunwyd ar strategaethau gyda'r holl Fyrddau Gwasanaethau Cyhoeddus • Mwy o ddefnydd o leoliadau yr ydym yn eu hariannu ar gyfer buddion cymdeithasol mewn perthynas â gwaith y Byrddau Gwasanaethau Cyhoeddus • Nodi o leiaf 1 cyfle • Cytunwyd ar lefel ymgysylltiad ffurfiol a gwaith yn mynd rhagddo • Ymgysylltiad â'r celfyddydau a ysgogir gan y gymuned (etifeddiaeth Creu Cymunedau Cyfoes) 	<p>Loteri/ Cronfeydd strategol</p>
<p>14. Buddsoddi mewn lleoedd, cyfleusterau ac offer o ansawdd da sy'n helpu artistiaid a sefydliadau celfyddydol i ddod yn fwy cynaliadwy trwy ganiatáu iddynt gynhyrchu a chyflwyno eu gwaith</p>	<ul style="list-style-type: none"> • Bwrw ymlaen â phrosiectau allweddol yn ein rhaglen Cyfalaf sy'n ymestyn neu'n gwella cyfleoedd celfyddydol sy'n bodoli eisoes • Rhoi prawf ar botensial/dichonoldeb 	<ul style="list-style-type: none"> • Cwblhau prosiectau Tŷ Pawb yn Wrecsam a Galeri yn Ilwyddiannus • Bwrw ymlaen â phrosiectau gyda YMCA Pontypridd, 	<p>Loteri (Cyfalaf)</p>

<p>gorau a/neu gynnal eu hunain yn ariannol</p> <p><input checked="" type="checkbox"/> <input checked="" type="checkbox"/> <input checked="" type="checkbox"/> <input checked="" type="checkbox"/> Diwylliant Ffyniant Gwytnwch Byd-eang</p>	<p>datblygiadau newydd a fydd yn datblygu a chynnal cynulleidfaoedd i'r celfyddydau yn y dyfodol</p>	<p>Cwmni'r Frân Wen, Ucheldre a Theatr Clwyd</p> <ul style="list-style-type: none"> • Cyfrannu at Astudiaethau Dichonoldeb (megis ar gyfer Oriol Gelf Genedlaethol) 	
<p>15. Gwella ansawdd, cywirdeb ac argaeledd data a gwybodaeth am y celfyddydau yng Nghymru.</p> <p><input checked="" type="checkbox"/> <input checked="" type="checkbox"/> <input checked="" type="checkbox"/> Diwylliant Ffyniant Gwytnwch</p>	<ul style="list-style-type: none"> • Gwella'r gwaith o gasglu data • Datblygu ein potensial fel Darparwr Ystadegau Swyddogol • Buddsoddi mewn ymchwil a gwaith casglu data am y celfyddydau yng Nghymru 	<ul style="list-style-type: none"> • Gallu casglu data dibynadwy ar ymgysylltiad pobl o grwpiau Nodweddion Gwarchoddedig • Ymuno â chynllun data Llywodraeth Agored 	<p>Costau rhedeg</p>
<p>16. Cynnal gwaith artistiaid unigol</p> <p><input checked="" type="checkbox"/> <input checked="" type="checkbox"/> <input checked="" type="checkbox"/> Ffyniant Gwytnwch Diwylliant</p>	<ul style="list-style-type: none"> • Cyflawni arolwg blynyddol o enillion artistiaid • Datblygu rhwydwaith o gyn-enillwyr dyfarniadau Cymru Greadigol, gan edrych ar y ffordd orau o ddefnyddio'r adnodd hwn • Datblygu cynnwys i'n gwefan i roi rhagor o gymorth i weithwyr creadigol proffesiynol yn ychwanegol at gyfleoedd ariannu • Gwella gwerth ac effaith y Cynllun Casglu 	<ul style="list-style-type: none"> • 3 phwynt canran o gynnydd yng nghydnabyddiaeth ariannol artistiaid fel y'i mesurir gan ein harolwg blynyddol o artistiaid unigol • Rhwydwaith cyn-enillwyr wedi'i sefydlu • Deunydd ategol wedi'i gyhoeddi • Cynnydd ar fenthyciadau'r flwyddyn flaenorol yn ôl nifer a gwerth • Tystiolaeth o fwy o 	<p>Loteri/ Cronfeydd strategol/Dysgu creadigol</p>

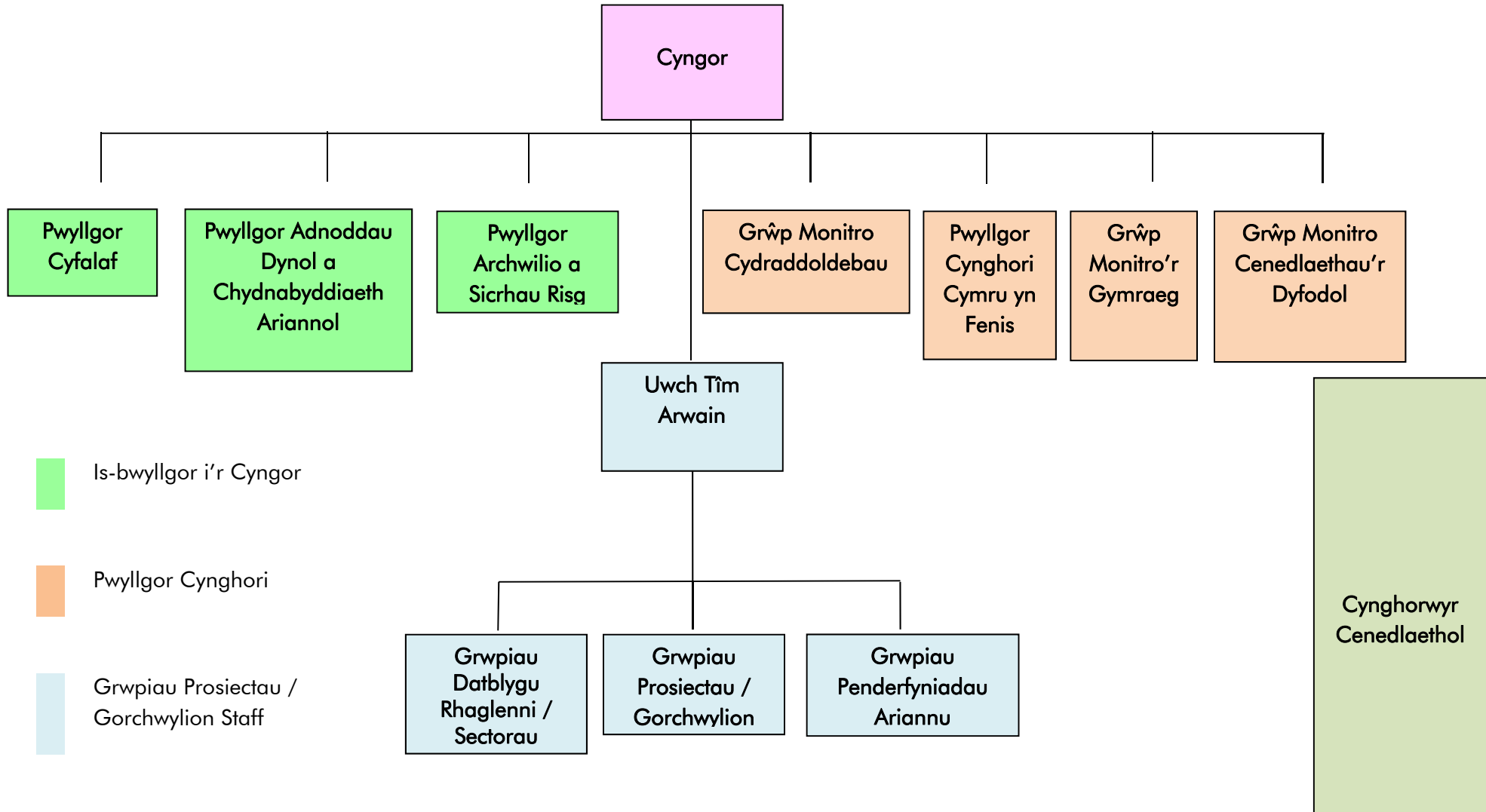
	<ul style="list-style-type: none"> Sicrhau'r cyfleoedd mwyaf posibl i gomisiynu / cyflogi artistiaid o Gymru 	<p>gyfleoedd trwy arolygon blynyddol, adroddiadau cwblhau a ffigurau Ymarferwyr Creadigol Ysgolion Creadigol Arweiniol</p>	
<p>17. Datblygu'r Gweithlu Creadigol</p> <p><input checked="" type="checkbox"/> Ffyniant <input checked="" type="checkbox"/> Gwytnwch <input checked="" type="checkbox"/> Diwylliant</p>	<ul style="list-style-type: none"> Datblygu prentisiaethau, hyfforddeiaethau a lleoliadau sy'n buddsoddi yn y gwaith o greu gweithlu mwy amrywiol Trwy weithio partneriaethol, creir cyfleoedd a hyfforddiant ar gyfer gweithio mewn amgylchedd cymunedol i artistiaid preswyl ac actifyddion diwylliannol 	<ul style="list-style-type: none"> Mwy o gyfleoedd wedi'u creu ar gyfer lleoliadau prentisiaethau <ul style="list-style-type: none"> 4 cyfle wedi'u creu 2 brosiect gwneud lleoedd wedi'u cefnogi 	Cronfeydd strategol
<p>18. Gwarchod a hyrwyddo lle Cymru yn y byd</p> <p><input checked="" type="checkbox"/> Diwylliant <input checked="" type="checkbox"/> Byd-eang <input checked="" type="checkbox"/> Gwytnwch</p>	<ul style="list-style-type: none"> Darparu gwybodaeth a chynghor i artistiaid a sefydliadau celfyddydol sy'n dymuno datblygu cyfleoedd rhyngwladol Arwain y gwaith o feithrin partneriaethau gyda gwledydd sy'n strategol bwysig Dwyn ymlaen y Memorandwm Cyd-ddealltwriaeth rhwng Tsieina a Chymru Datblygu potensial y berthynas rhwng Cymru ac India Hybu presenoldeb mewn cynadleddau, ffeiriau masnach a digwyddiadau arddangos allweddol 	<ul style="list-style-type: none"> Nifer dyfarniadau'r Gronfa Cyfleoedd Rhyngwladol Cefnogwyd a bwriwyd ymlaen â'r rhaglenni Cefnogwyd a bwriwyd ymlaen â'r rhaglenni Cefnogwyd a bwriwyd ymlaen â'r rhaglenni 	<p>Loteri Genedlaethol</p> <p>Cronfeydd strategol</p>

	<ul style="list-style-type: none"> • Cefnogi presenoldeb mewn gwyliau rhyngwladol sy'n strategol arwyddocaol • Bwrw ymlaen â gwaith paratoi ar gyfer Biennale Fenis 2019 • Darparu gwybodaeth i'w gwneud yn bosibl i artistiaid a sefydliadau celfyddydol reoli eu gweithgareddau rhyngwladol ar ôl Brexit • Cydweithredu gyda Chroeso Cymru, gan gynnwys cefnogaeth i Flwyddyn y Môr 2018 a Blwyddyn Darganfod 2019 	<ul style="list-style-type: none"> • Cyfeiriwyd at y wybodaeth ar y wefan • Sicrhau presenoldeb cryf o Gymru yng ngŵyl Lorient • Dewis artist nodwedd Cymru ar gyfer Biennale Fenis 2019 • Seminarau a symposia wedi'u cynnal • Blynyddoedd â thema wedi'u cefnogi 	Gweithgareddau cyffredinol
<p>19. Sefydlu Cyngor y Celfyddydau sy'n effeithiol, yn arloesol ac yn entrepreneuriaidd</p> <p><input checked="" type="checkbox"/> Ffyniant <input checked="" type="checkbox"/> Gwynwch</p>	<ul style="list-style-type: none"> • Canfod ffynonellau eraill cyllid a godir gan Gyngor y Celfyddydau o ffynonellau ar wahân i Lywodraeth Cymru a'r Loteri Genedlaethol • Canfod ffyrdd o arbed arian / lleihau costau • Cyflawni arbedion ar gostau swyddfeydd • Gwella ansawdd ac effeithiolrwydd gwefan Cyngor y Celfyddydau 	<ul style="list-style-type: none"> • Swm cyfwerth ag o leiaf 2 y cant o'r incwm cyfun oddi wrth y Llywodraeth a'r Loteri wedi'i godi o ffynonellau eraill (gan gronni i gynnydd o 10% yn ystod y cyfnod 2018-23) • 3% o ostyngiad mewn costau gweithredu wedi'i gyflawni • Swyddfeydd rhatach wedi'u sicrhau • Gwefan gwbl weithredol wedi'i sefydlu 	<p>Cronfeydd strategol</p> <p>Costau rhedeg</p> <p>Costau rhedeg</p> <p>Costau rhedeg</p>

<p>20. Meithrin partneriaethau, rhwydweithiau a pherthnasoedd ar draws Cymru sy'n ymestyn 'ôl troed' Cyngor y Celfyddydau</p> <p><input checked="" type="checkbox"/> <input checked="" type="checkbox"/> <input checked="" type="checkbox"/> Diwylliant Cymuned Byd-eang</p>	<ul style="list-style-type: none"> • Meithrin cysylltiadau dyfnach â rhwydweithiau sy'n bodoli eisoes, ar draws Cymru • Ymchwilio i bartneriaethau newydd • Datblygu Strategaeth newydd i Ymgysylltu â Rhanddeiliaid 	<ul style="list-style-type: none"> • Mwy o gydweithredu gyda rhwydweithiau • Strategaeth Rhanddeiliaid / Ymgysylltu wedi'i llunio 	<p>Cronfeydd strategol</p>
<p>21. Datblygu diwylliant sefydliadol newydd</p> <p><input checked="" type="checkbox"/> <input checked="" type="checkbox"/> Diwylliant Cymuned</p> <p><input checked="" type="checkbox"/> <input checked="" type="checkbox"/> Gwytnwch Cydraddoldeb</p>	<ul style="list-style-type: none"> • Diwygio ein fframwaith rheoli perfformiad mewnol • Cynorthwyo â gwella'r staff trwy Raglen Dysgu a Datblygu • Diwygio ac ail-lansio ein Gwerthoedd Sefydliadol • Mynd i'r afael â chamau gweithredu a nodir trwy arolygon staff mewnol 	<ul style="list-style-type: none"> • Cytunwyd ar y broses newydd ac mae ar waith • Hyfforddiant mewnol ar y Rheoliad Diogelu Data Cyffredinol a chydaddoldeb ac amrywiaeth i'r holl staff • Mae adborth o arolygon yn gwella 	<p>Costau rhedeg</p>
<p>22. Blaenoriaethu a rheoli rhaglenni gwaith yn well</p> <p><input checked="" type="checkbox"/> <input checked="" type="checkbox"/> <input checked="" type="checkbox"/> Ffyniant Gwytnwch Cymuned</p>	<ul style="list-style-type: none"> • Mae pob prosiect mewnol yn dilyn methodoleg gytunedig y Cyngor ar gyfer rheoli prosiectau 	<ul style="list-style-type: none"> • Cofrestr Prosiectau'n cael ei defnyddio ac yn gyfredol 	<p>Costau rhedeg</p>

Atodiad 2

Strwythur Ilywodraethu



Atodiad 3

Portffolio Celfyddydol Cymru 2018/19

Sefydliad	2018/19
<p>Canolfan y Celfyddydau, Aberystwyth</p> <p>Sefydlwyd Canolfan y Celfyddydau, Aberystwyth, yn 1972 ac mae'n rhan o gampws Prifysgol Aberystwyth ym Mhenglais. Mae Canolfan y Celfyddydau'n lleoliad rhanbarthol o bwys i'r ardal ac yn darparu amrywiaeth fawr o weithgareddau celfyddydol: perfformiadau drama a cherddoriaeth, ffilm, dawn, crefft, celfyddyd gyfoes, digwyddiadau llenyddol a gwyliau. Mae ganddi hefyd gyfleusterau ategol megis siopau a chaffis.</p> <p>Mae Canolfan y Celfyddydau yn elusen gofrestrdig. Ei phrif nod yw darparu profiad amrywiol, cyfareddol a chwbl hygyrch o'r celfyddydau i bob rhan o gymuned ddwyieithog a deuddiwyllynnol canolbarth a gorllewin Cymru.</p> <p>Mae Canolfan y Celfyddydau wedi cael dau grant sylweddol o arian Cyfalaf y Loteri am y cynlluniau sydd wedi ennill gwobrau; cwblhawyd y mwyaf diweddar yn 2009.</p>	£536,645
<p>Arad Goch</p> <p>Sefydlwyd Cwmni Theatr Arad Goch yn 1989 ac mae'n gwmni cyfyngedig drwy warant ac yn elusen gofrestrdig. Amcanion Cwmni Theatr Arad Goch yw hybu, cynnal a datblygu ymwybyddiaeth y cyhoedd drwy hyrwyddo drama addysgiadol a gweithgareddau yn y celfyddydau gweledol yn arbennig drwy weithgarwch sy'n cynnwys y celfyddydau, drama, meim, gwaith byrfyfyr, opera, bwrlésg a chyhoeddiadau llenyddol.</p> <p>Mae Cwmni Theatr Arad Goch yn darparu theatr i gynulleidfaoedd ifanc yn genedlaethol, a phrif ardaloedd gweithgarwch y cwmni yw Ceredigion, Sir Gaerfyrddin a Sir Benfro. Mae gan Gwmni Theatr Arad Goch gysylltiadau rhyngwladol cryf, ac mae'n trefnu'r Wyl Theatr Ryngwladol i Bobl Ifanc, Drysau</p>	£346,887

<p>Agored, a gynhelir bob dwy flynedd yn Aberystwyth. Mae'r cwmni'n darparu theatr gyfoes o ansawdd da drwy gyfrwng y Gymraeg a'r Saesneg (cynrychiadau cefn wrth gefn) a gweithdai dwyieithog. Mae Cwmni Theatr Arad Goch yn gweithio o swyddfeydd sydd wedi'u hadnewyddu yn Aberystwyth.</p> <p>Dathlodd y cwmni ei ben-blwydd yn 25 oed yn 2014.</p>		
<p>Artes Mundi Prize Limited</p> <p>Mae Artes Mundi Prize Ltd yn elusen gofrestrdig ac yn gwmni cyfyngedig drwy warant. Fe'i sefydlwyd yn ffurfiol ym mis Mehefin 2001 fel menter ddwyflynyddol ar gyfer y celfyddydau gweledol cyfoes. Mae'n rhyngwladol ei chwmpas ac yn dathlu a chydabod artistiaid o bob rhan o'r byd. Dyfarnwyd y 'Wobr' am y tro cyntaf yn 2004, a chynhaliwyd arddangosfa yn Amgueddfa ac Oriel Genedlaethol Caerdydd.</p> <p>Nod ei bodolaeth yw datblygu a chynyddu cynulleidfaoedd i gelfyddyd weledol gyfoes trwy arddangosfa Artes Mundi, rhaglen comisiynu, cydweithrediadau arloesol a phresenoldeb amlwg yn y cyfryngau a'r cyfryngau newydd.</p> <p>Cynhaliwyd arddangosfa Artes Mundi 6 yn Amgueddfa Genedlaethol Cymru yn 2014 a lleoliadau partner eraill yng Nghaerdydd a Chymru. Mae hyn yn cynnwys gwaith ategol ym meysydd addysg, ymgysylltu, cyhoeddi a'r cyfryngau newydd a chyfathrebu.</p>		£147,962
<p>Artis Community Cymuned</p> <p>Mae Artis Community Cymuned yn sefydliad celfyddydau cymunedol proffesiynol ac yn elusen gofrestrdig a sefydlwyd yn 1983. Mae'n cynnig cyfleoedd i gymryd rhan mewn prosesau creadigol sy'n galluogi pobl i greu gweithiau celf sy'n ystyrlon i'w bywydau a'u cymunedau. Ar ôl 25 mlynedd yn Theatr Parc a Dâr, symudodd Artis Community Cymuned i swyddfeydd ym Mhontypridd yn 2009. Caiff y gwaith ei gyflawni fel gweithgarwch allestyn ar draws cymunedau cymoedd Rhondda Cynon Taf.</p> <p>Mae gan y sefydliad dîm staff craidd o artistiaid sy'n ymarfer a gweithwyr cyllid / gweinyddu, ac mae'n cyflogi hyd at 30 o artistiaid allestyn ar eu liwt eu hunain. Mae ei waith yn cynnwys meysydd dawnys gymunedol (y mae 400 o bobl yn cymryd rhan ynddi bob wythnos), dawnys mewn addysg/hyfforddiant, theatr ddawns, celfyddyd gyhoeddus/gweledol, celfyddyd ddigidol a phrosiectau celfyddydau cyfun. Caiff</p>		£199,960

<p>ei waith ei gyflawni mewn modd cydweithredol, gan rannu gwerthoedd sy'n anelu at gyrraedd, ennyn diddordeb a chynnwys pobl o bob oed, gallu ac ethnigrwydd mewn rhaglen fforddiadwy o ansawdd da, sy'n agored i bawb (o 3 i 93+ oed), fel cyfranogwyr neu gynulleidfaoedd.</p> <p>Ar hyn o bryd mae Artis yn arwain prosiect i adnewyddu adeilad y YMCA ym Mhontypridd.</p>	
<p>Arts Alive</p> <p>Mae Arts Alive Wales yn sefydliad celfyddydol sydd â'i bencadlys yng Nghrucywel, de Powys, ac fe'i sefydlwyd fel elusen addysgol yn 1992. Ei genhadaeth yw cyfoethogi bywydau pobl yng nghymunedau gwledig ac ôl-ddiwydiannol canolbarth a de-ddwyrain Cymru trwy gyfranogiad ystyrion o gelfyddydau a diwylliant cyfoes o ansawdd da. Mae Arts Alive yn gweithio gydag artistiaid proffesiynol i gynnig cyfleoedd a phrofiadau ar draws y rhanbarth mewn gweithgareddau sy'n ennyn diddordeb, yn ysbrydoli ac yn gwella ansawdd bywyd. Mae'r sefydliad yn credu bod mynegiant creadigol yn sylfaenol i lesiant a bod cymryd rhan yn y celfyddydau yn gallu trawsnewid bywydau, yn enwedig i bobl sy'n agored i niwed.</p> <p>Cafodd Arts Alive ei gynnwys yn y Portffolio am y tro cyntaf yn 2016.</p>	£77,625
<p>ArtsCare GofalCelf</p> <p>Mae ArtsCare GofalCelf (ACGC) yn sefydliad celfyddydau cymunedol sy'n darparu rhaglenni celfyddydau cyfranogol ar draws Sir Gaerfyrddin, Sir Benfro a Cheredigion ers mwy na 25 mlynedd. Ei nod yw hwyluso bywyd gwell trwy gymryd rhan mewn celfyddydau o ansawdd da.</p> <p>Mae gan y sefydliad brofiad ac arbenigedd penodol mewn gweithio gyda phobl ddifreintiedig ac mae ganddo gofrestr unigryw o fwy na 140 o artistiaid proffesiynol ym mhob ffurf gelf. Ers 2009 mae GofalCelf hefyd wedi cael ei ariannu gan Gyngor Celfyddydau Cymru i ddatblygu gweithgarwch dawnys gymunedol yn Sir Benfro a Sir Gaerfyrddin.</p> <p>Yn fras, ar hyn o bryd mae gweithgarwch GofalCelf mewn pedwar categori sy'n cydblethu ac yn rhyngweithio, sef: y Celfyddydau mewn Iechyd a Lles; y Celfyddydau yn y Gymuned; Celfyddydau Cyhoeddus, Digwyddiadau a Pherfformiad a Datblygiad Proffesiynol Artistiaid.</p>	£132,915

<p>Arts Connection / Cyswllt Celf</p> <p>Dechreuodd Cyswllt Celf fel cydweithfa artistiaid yn gweithio yn Llanfyllin, gogledd Powys, a daeth yn gwmni cyfyngedig drwy warant yn 1994. Mae Cyswllt Celf yn gweithio ar draws ystod o ffurfiau celf gan gynnwys y celfyddydau gweledol, cerddoriaeth, drama, y cyfryngau newydd a ffilm. Mae'n cael ei ariannu fel sefydliad celfyddydau cymunedol sy'n gweithio i ystod eang o gymunedau ar draws ardal helaeth o ganolbarth a gogledd Cymru.</p> <p>Ac yntau'n sefydliad celfyddydau cymunedol mae Cyswllt Celf yn darparu gweithgareddau i ysgolion, plant, pobl ifanc, pobl ag anableddau dysgu, unigolion a chymunedau'n gyffredinol. Mae partneriaethau gyda Gwasanaeth Ieuencid Powys, Cyngor Sir Powys, Cymunedau yn Gyntaf, byrddau iechyd lleol, Cerddorfa Siambr Canolbarth Cymru, Opera Cenedlaethol Cymru, Theatr Stiwt, Coleg Powys a gwahanol grwpiau cymunedol eraill ar lawr gwald yn dystiolaeth i'w gyfraniad at weithgarwch celfyddydol ym Mhowys, Wrecsam a'r gororau.</p>	<p>£ 65,204</p>
<p>Ballet Cymru</p> <p>Sefydlwyd Ballet Cymru yn 1986 ac mae'n gwmni bale proffesiynol â'i bencadlys yng Nghasnewydd. Mae'n gwmni elusennol wedi'i gyfyngu drwy warant. Ei weledigaeth yw sefydlu bale siambr sy'n teithio'n genedlaethol ac sy'n nodedig o Gymru, sy'n hyrwyddo darlun cadarnhaol o Gymru, ac sy'n cyffroi cynulleidfaoedd a chyfranogwyr drwy greu gwaith sy'n arloesol, yn ysbrydoli ac yn hawdd ei ddeall.</p> <p>Cafodd y cwmni ei gynnwys yn y Portffolio yn 2011. Dros ei hanes hir, mae wedi ymsefydlu fel cwmni sy'n ceisio ysbrydoli cariad at fale ymysg cynulleidfa mor eang ag sy'n bosibl. Mae'n chwilio o hyd am ffyrdd o wella'r ffordd mae'n gwneud hyn drwy gydweithrediadau, hyfforddiant a chreu gwaith o ansawdd da sy'n hawdd ei ddeall (gan gynnig i leoliadau ddewis o fale traddodiadol a/neu waith newydd sydd wedi'i wreiddio yn niwylliant a thraddodiadau Cymru).</p>	<p>£252,376</p>
<p>Prifysgol Bangor (Pontio)</p> <p>Sefydlwyd Prifysgol Bangor yn 1884 i hyrwyddo a lledaenu dysg a gwybodaeth drwy addysgu ac ymchwil.' Y Brifysgol yw'r prif ysgogydd y tu ôl i brosiect Pontio, cyfleuster i'r celfyddydau a adeiladwyd o'r newydd ar safle lle safai Theatr Gwynedd ac undeb y myfyrwyr ynghynt.</p>	<p>£280,118</p>

<p>Mae Pontio yn adeilad amlwg sy'n dwyn ynghyd y celfyddydau a gwyddoniaeth ac sy'n meithrin cysylltiadau agosach rhwng y Brifysgol, y Ddinas a'r rhanbarth. Bydd Pontio'n cynnwys canolfan arloesedd ddynamig, cyfleusterau dysgu ac addysgu o'r math diweddaraf ac amrywiaeth o leoliadau ar gyfer perfformio ac ymarfer. Yn graidd i'r adeilad newydd mae canolfan celfyddydau perfformio newydd. Mae hon yn cymryd lle'r hen Theatr Gwynedd a gafodd ei chau a'i dymchwel yn 2008.</p> <p>Agorodd Pontio ym mis Chwefror 2016.</p>	
<p>Cerddorfa Genedlaethol Gymreig y BBC (BBC NOW)</p> <p>Hon yw'r unig gerddorfa symffoni broffesiynol amser llawn yng Nghymru. Mae'n un o chwe Grŵp Perfformio'r BBC a'i chartref yw Neuadd Hoddinott yng Nghanolfan Mileniwm Cymru. Ei rhagflaenydd oedd y Gerddorfa Genedlaethol, a sefydlwyd yn 1928. Daeth yn Gerddorfa Genedlaethol Gymreig y BBC yn 1993.</p> <p>83 o offerynwyr sydd ganddi o dan y contract, a deuir ag offerynwyr ychwanegol i mewn ar gyfer cyngherddau unigol yn ôl anghenion y repertoire. Ffurfiwyd y Corws yn 1983 ac erbyn hyn mae'n un o'r corau symffonig mwyaf blaenllaw yn y Deyrnas Unedig, gydag oddeutu 95 o gantorion ar gyfartaledd.</p> <p>Yn ogystal â bod yn un o ensembles perfformio'r BBC – gan ddarparu rhaglen helaeth o gerddoriaeth i'w darlledu ar BBC Radio 3 – mae gan y Gerddorfa raglen lawn o waith cymunedol ac addysgol. Mae hefyd yn darparu cerddoriaeth ar gyfer traciau sain ffilmiau a rhaglenni teledu, gan gynnwys Dr Who.</p>	£805,133
<p>Sefydliad y Glowyr Coed Duon</p> <p>Sefydliad y Glowyr Coed Duon yw'r unig leoliad proffesiynol ym mwrdeistref sirol Caerffili. Ei genhadaeth yw bod y theatr fwyaf blaenllaw yn y Cymoedd De-ddwyreiniol, gan gyflwyno celfyddydau ac adloniant proffesiynol a chymunedol o'r safon uchaf, a chreu profiadau diwylliannol sy'n cyfoethogi i amrywiaeth fawr o gynulleidfaoedd a chyfranogwyr.</p> <p>Mae'r Sefydliad yn cyflwyno rhaglen o gelfyddydau ac adloniant proffesiynol, ac mae'n adnodd i sefydliadau cymunedol ac amatur greu a chyflwyno eu cynrychiadau hwythau. Mae hefyd yn darparu amrywiaeth fawr o gyfleoedd i bobl o bob rhan o'r gymuned gymryd rhan mewn gweithgareddau</p>	£129,375

<p>creadigol o’u dewis. Trefnir tua 200 o ddigwyddiadau byw a 300 o ddsbarthiadau bob blwyddyn, gydag oddeutu 34,000 o fynychiadau (perfformiadau a gweithdai) bob blwyddyn. Mae gan y Sefydliad brif ofod theatr â 400 o seddi mewn trefn hyblyg, gofod bar lle gellir hefyd cynnal perfformiadau byw gyda lle i hyd at 250 o bobl, a stiwdio dawns sydd â lle i 30 o bobl.</p>		
<p>Canolfan Gerdd William Mathias</p> <p>Mae Canolfan Gerdd William Mathias yn gwmni cyfyngedig drwy warant ac yn elusen gofrestredig. Sefydlwyd y Ganolfan yn 1995 a dechreuodd ar ei waith yn 1999. Ei chenhadaeth yw hyrwyddo a hybu’r gwaith o ddarparu gweithgarwch cerddorol yng Nghymru, yn arbennig trwy hyrwyddo’r celfyddydau gan gynnwys cerddoriaeth mewn perthynas â dawns, drama, barddoniaeth, teledu a ffilm. Prif waith Canolfan Gerdd William Mathias yw darparu hyfforddiant lleisiol ac offerynnol rheolaidd i unigolion ar draws y gogledd.</p> <p>Mae pencadlys Canolfan Gerdd William Mathias yng Nghaernarfon ac mae’n un o’r sefydliadau sy’n denantiaid angor yn y Galeri. Mae pencadlys y Ganolfan yno ers i’r Galeri agor ym mis Chwefror 2005. Daeth Canolfan Gerdd William Mathias yn aelod o Bortffolio Cyngor Celfyddydau Cymru am y tro cyntaf yn 2012 yn dilyn ein Hadolygiad Buddsoddi yn 2010.</p>		£80,251
<p>Canolfan Ucheldre</p> <p>Mae Canolfan Ucheldre yn elusen gofrestredig ac yn gwmni cyfyngedig drwy warant a sefydlwyd yn 1991. Ei hamcanion yw hyrwyddo addysg trigolion Caerdybi a’i chyffiniau ym mhob agwedd ar y celfyddydau perfformio a gweledol a datblygu gwerthfawrogiad y cyhoedd o’r celfyddydau hynny trwy ddarparu canolfan gelfyddydau a chyflwyno perfformiadau ac arddangosfeydd cyhoeddus. Hen eglwys wedi’i haddasu yw cartref Ucheldre ac mae ei phrif weithgareddau’n canolbwyntio ar y gofod perfformio canolog, galeri a siop.</p> <p>Mae Canolfan Ucheldre yn cynnig rhaglen gytbwys ac amrywiol o weithgarwch celfyddydol sydd â’r nod o ddarparu profiad celfyddydol o ansawdd da i gymuned Caerdybi a’r cyffiniau.</p>		£75,235
<p>Chapter (Cardiff) Ltd.</p> <p>Mae Chapter (Cardiff) Ltd yn gwmni cyfyngedig drwy warant ac yn elusen gofrestredig. Fe’i sefydlwyd yn 1971 ac mae ei ddatganiad cenhadaeth yn nodi ei fod wedi ymrwymo i ddatblygu diwylliant cyfoes,</p>		£657,391

<p>meithrin lleisiau annibynnol a darparu mynediad i'r celfyddydau i'r cyhoedd. Mae Chapter yn bodoli'n bennaf fel canolfan ar gyfer cynhyrchu ac arddangos theatr, celfyddyd weledol a ffilm cyfoes.</p> <p>Hen ysgol Edwardaidd yng Nghaerdydd yw cartref Chapter ac mae wedi meithrin hunaniaeth unigryw a phroffil rhyngwladol; ar yr un pryd mae'n gwasanaethu ei chynulleidfaoedd lleol gydag amrywiaeth fawr o berfformiadau, digwyddiadau a chyflwyniadau arloesol a chreadigol. Caiff y ganolfan oddeutu 800,000 o ymweliadau gan y cyhoedd bob blwyddyn.</p> <p>Mae Chapter yn arbenigo mewn datblygu diwylliant cyfoes ac yn canolbwyntio ar feithrin talent newydd a darparu gofod ar gyfer ymagweddau arbrolfol at y celfyddydau. Mae'r sefydliad wedi ennill enw rhyngwladol am ei waith trwy gefnogi artistiaid dylanwadol yn nyddiau cynnar eu gyrfaoedd.</p> <p>Trwy ei ymrwymiad i ddarparu mynediad i'r celfyddydau i'r cyhoedd, mae Chapter yn ganolfan weithgar a phrmysur i amrywiaeth fawr o ddiddordebau, artistiaid a sefydliadau.</p> <p>Mae Chapter yn darparu gofodau stiwdio, swyddfa a gweithdy parhaol i gwmnïau preswyl mewn amrywiaeth o ffurfiau celf – gan gynnwys theatr, dawn, carnifal, cerddoriaeth, celfyddyd weledol, ffotograffiaeth a chrefftau.</p> <p>Mae mwy na 300 o sefydliadau'n defnyddio'r ganolfan, gan gynnwys 110 o grwpiau gwirfoddol a chymunedol, 100 o gynhyrchwyr diwylliannol proffesiynol a mwy na 45 micro-fusnes. Hwn yw'r clwstwr mwyaf o fusnesau diwylliannol yng Nghymru, ac mae gan Chapter enw da iawn fel 'deorfa' greadigol.</p> <p>Mae cartrefi 30 o gwmnïau creadigol preswyl yn Nhŷ'r Farchnad a'r prif adeilad. Cyfeirir atynt fel cwmnïau ac artistiaid cysylltiedig sy'n rhan bwysig o gymuned greadigol Chapter. Maent yn cynnwys Earthfall, Bafta Cymru, Theatr Iolo, Ffotogallery, Spinning Head Films, Rough Collie, Beryl sef cwmni animeiddio Joanna Quinn, y cyfansoddwr John Hardy, yr artist gweledol Simon Fenhoulet, a Coreo Cymru – Cynhyrchydd Creadigol Dawns.</p>	
<p>Cerdd Gymunedol Cymru</p> <p>Mae Cerdd Gymunedol Cymru'n elusen gofrestrdedig ac yn gwmni cyfyngedig drwy warant, a gorfforwyd yn 1990. Mae'n sefydliad sy'n gweithio'n genedlaethol. Ei brif nod yw cyfrannu at rymuso grwpiau ac unigolion difreintiedig trwy eu galluogi i gyfranogi o greadigrwydd a dysgu trwy gymryd rhan mewn</p>	<p>£105,329</p>

<p>gweithgareddau cerddori.</p> <p>Mae Cerdd Gymunedol Cymru'n darparu amrywiaeth fawr o weithgarwch cerddorol, gan gynnwys gweithdai, hyfforddiant a mentora i gymunedau ar draws Cymru. Mae gan y sefydliad enw am ragoriaeth ac ar hyn o bryd mae'n gweithredu gydag wyth aelod o'r staff ac oddeutu wyth deg o diwtoriaid a mentoriaid cymunedol. Mae ganddo swyddfeydd yng Nghaerdydd a Chaernarfon ac mae'n darparu rhaglen waith gwbl ddwyieithog.</p> <p>Canolbwynt y gwaith o gyflawni gweithgarwch ar lawr gwlad yw gweithdai cerddorol cyfranogol sy'n darparu cyfleoedd ar gyfer cerddori creadigol i bobl sy'n byw mewn cymunedau difreintiedig ac sydd ag ychydig o fynediad at y celfyddydau neu ddim o gwbl. Mae mwyafrif y prosiectau'n targedu pobl sy'n ddifreintiedig neu'n dioddef o allgau cymdeithasol a'r nod yw gwella eu hunan-hyder, eu hysgogiad a'u hunan-dyb.</p> <p>Yn aml mae gwaith Cerdd Gymunedol Cymru'n cael ei arwain gan gleientiaid ac yn cynnwys grwpiau ag anghenion penodol gan gynnwys pobl anabl, pobl ddigartref, pobl â phroblemau â chyffuriau neu alcohol a throseddwr ifanc.</p>	
<p>Cwmni'r Frân Wen</p> <p>Gweledigaeth Cwmni'r Frân Wen yw creu theatr sy'n tanio'r dychymyg, y meddwl a'r galon ac sy'n dathlu rhyfeddod y byd. Nod y cwmni yw creu gwaith cyffrous a heriol sy'n ysbrydoli i blant a phobl ifanc. Mae pencadlys Cwmni'r Frân Wen, a sefydlwyd yn 1984, ym Mhorthaethwy, Ynys Môn. Mae'n cyflwyno gwaith yn bennaf trwy gyfrwng y Gymraeg mewn ysgolion, theatrau a chanolfannau cymunedol yn ogystal â mewn lleoliadau mwy anarferol megis traethau, siopau a chlybiau nos ar draws gogledd-orllewin Cymru a'r tu hwnt.</p> <p>Caiff Cwmni'r Frân Wen ei ariannu'n bennaf gan Gyngor Celfyddydau Cymru, Cyngor Gwynedd, Cyngor Bwrdeistref Sirol Conwy a Chyngor Sir Ynys Môn. At hynny, mae Cwmni'r Frân Wen yn denu incwm o gronfeydd Ewropeaidd, incwm masnachol a nawdd oddi wrth y sector preifat.</p>	£233,013
<p>Dawns i Bawb</p> <p>Cafodd Dawns i Bawb, sefydliad dawnys gymunedol sydd â'i bencadlys yn y Galeri, ei sefydlu yn 1988 ac mae'n ymddiriedolaeth elusennol. Ei nod yw hybu maes dawnys a gweithgareddau cysylltiedig. Mae'n</p>	£85,266

<p>gwneud hyn trwy roi gwaith artistiaid proffesiynol ar waith ym mhob agwedd ar fywyd y gymuned, trwy feithrin addysg dawnws mewn ysgolion, clybiau a rhannau eraill o'r gymuned, a thrwy ddarparu plattform ar gyfer perfformiadau gan grwpiau a chwmnïau proffesiynol ac amatur.</p> <p>Mae rhaglen weithgarwch Dawnws i Bawb yn ymestyn ar draws tair sir gogledd-orllewin Cymru. Yn ystod yr ychydig flynyddoedd diwethaf mae'r sefydliad wedi tyfu'n sylweddol. Mae'n cynnig dosbarthiadau cymunedol a gweithgareddau addysg o ansawdd da yn rheolaidd fel rhan o'r rhaglen artistig graidd, gan gynnwys darpariaeth i bobl ifanc, rhieni a phlant bach, pobl hŷn ac oedolion. Gan weithio'n llwyddiannus mewn partneriaethau er mwyn sicrhau'r adnoddau mwyaf posibl, mae'r cwmni'n darparu ar gyfer pob rhan o'r gymuned.</p>		
<p>Celfyddydau Anabledd Cymru</p> <p>Mae Celfyddydau Anabledd Cymru'n elusen gofrestredig a sefydlwyd yn 1982. Amcanion Celfyddydau Anabledd Cymru yw hyrwyddo addysg yn y celfyddydau ymysg pobl anabl yng Nghymru trwy gynyddu cyfranogiad o gelfyddydau anabledd a gweithgareddau celfyddydol eraill yn gyfartal ag aelodau eraill o'r gymuned; a hybu a hyrwyddo addysg mewn celfyddydau anabledd er budd y cyhoedd ymysg unigolion a sefydliadau yng Nghymru.</p>		£165,417
<p>Ffilm Cymru Wales</p> <p>Ffilm Cymru Wales yw'r corff cenedlaethol er datblygu ffilm yng Nghymru, ac mae'n ddirprwy loteri allanol i Gyngor Celfyddydau Cymru a'r British Film Institute (BFI). Ei dasg yw datblygu, gweithredu a rheoli strategaeth a rhaglenni ffilm er mwyn datblygu busnes a chelfyddyd ffilm i Gymru; ehangder a dyfnder mynediad i ffilmiau i gynulleidfaoedd yng Nghymru; a buddion addysg ffilm i'r cyhoedd yng Nghymru.</p> <p>Mae gwaith Ffilm Cymru yn cynnwys creu, gweld a dysgu a'i brif fuddiolwyr yw'r cyhoedd yng Nghymru o bob oed, a gweithwyr proffesiynol newydd, sy'n dod i'r amlwg a sefydledig sy'n creu ffilmiau yng Nghymru, o'r dalent sy'n creu ffilmiau a'r criw a gwasanaethau sy'n eu hwyluso, i sinemâu, gwyliau a darparwyr addysg. Mae'r rhan fwyaf o'i waith yn ymdrin â busnesau, lle mae'n rhoi'r rhan fwyaf o'i gyllid i gefnogi datblygiad trydydd partiön a thyfu'r sector ffilm a chreadigol, yr arlwy i gynulleidfaoedd a chyfleoedd dysgu. Mae ei fuddiolwyr yn cynnwys awduron, cyfarwyddwyr, cynhyrchwyr a chwmnïau yng Nghymru, gan ddatblygu eu sgiliau, eu gwaith a'u busnesau.</p>		£1,400,000 (cyllid dirprwyedig y Loteri)

<p>Mae ei waith yng Nghymru i ddatblygu cynulleidfaoedd yn canolbwyntio ar gynnig cyfleoedd i bawb yng Nghymru weld ystod eang o ffilmiau annibynnol o ansawdd da. Gwneir hyn, er enghraifft, drwy gefnogi a chydariannu portffolio o 17 o leoliadau celfyddydol dielw annibynnol a 6 gŵyl ffilmiau ar draws Cymru.</p> <p>Mae gweithgareddau dysgu Ffilm Cymru'n canolbwyntio ar ei gwneud yn bosibl darparu addysg o ansawdd da ar ffilm a'r cyfryngau, y mae ymchwil annibynnol wedi dangos ei bod yn gwella sgiliau llythrennedd, cyfathrebu a digidol, yn ogystal â darparu offer ymgysylltu cymdeithasol ac ysgogi llwybrau at ddysgu pellach.</p>		
<p>Ffotogallery</p> <p>Ffotogallery yw'r asiantaeth ddatblygu genedlaethol ar gyfer cyfryngau'r lens a ffotograffiaeth. Mae'n gwmni cyfyngedig drwy warant a sefydlwyd yn 1978. Mae ei phencadlys yn Chapter, ac mae'n darparu rhaglen arddangosfeydd gydol y flwyddyn yn Nhŷ Turner ym Mhenarth, rhaglen addysg ac allestyn helaeth a chyhoeddiadau.</p> <p>Cenhadaeth Ffotogallery yw datblygu ymarfer, mwynhad a dealltwriaeth o ffotograffiaeth gyfoes a chyfryngau'r lens cyfoes, yng Nghymru a'r tu hwnt. Ei nod yw cyfoethogi profiadau cynulleidfaoedd a chyfranogwyr trwy raglenni artistig ac addysgol sy'n nodedig, yn arloesol ac yn symbylol.</p> <p>Yn 2015, rheolodd Ffotogallery brosiect Cymru yn Fenis yn llwyddiannus, gan gyflwyno'r artist Helen Sears fel artist nodwedd Cymru yn Biennale Fenis.</p>		£199,472
<p>g39</p> <p>Mae g39 yn sefydliad dynamig a arweinir gan artistiaid a sefydlwyd yn 1998 gan yr artistiaid Anthony Shapland a Chris Brown. Dros yr 16 mlynedd ddiwethaf, mae g39 wedi datblygu'n sefydliad sy'n adnodd yn rhannol, yn oriel yn rhannol ac yn gymunedol yn rhannol, gan ddangos gwaith bron 700 o artistiaid cyfoes.</p> <p>Ers symud yn 2011, erbyn hyn g39 yw un o'r gofodau mwyaf sy'n arddangos celfyddyd weledol gyfoes yng Nghymru. Mae g39 wedi ymrwmo i hybu dealltwriaeth ac ymwybyddiaeth o'r celfyddydau gweledol cyfoes, drwy'r rhaglen arddangosfeydd. Mae hefyd wedi ymrwmo i ddangos o leiaf 60% o artistiaid o dras Gymreig, a anwyd yng Nghymru neu sy'n gweithio yng Nghymru ar adeg yr arddangosfa.</p>		£70,220

<p>Galeri Caernarfon Cyf</p> <p>Agorwyd Galeri yn 2004 ac mae'n ganolfan amlbwrpas fywiog ac amldeffnydd sy'n darparu rhaglen gelfyddydol amrywiol o ansawdd da i gynulleidfa gynhwysol a chymysg. Mae Galeri yn gweithredu at ei gilydd fel lleoliad cyflwyno, ond mae hefyd yn comisiynu, cydgynhyrchu a chydgysylltu cynyrchiadau teithiol.</p> <p>Mae rhaglen weithgarwch Galeri'n cynnwys opera a theatr gerdd, cyngherddau clasurol a cherddoriaeth fyd, datganiadau ac opera cymunedol. Mae Galeri wedi cael ei dynodi'n ganolfan ddawns ac mae'n gweithio i ddatblygu a thyfu ei chynulleidfa yn y maes hwn. Mae rhaglen Galeri'n cynnwys dawns gymunedol, theatr gorfforol, syrcau a strafagansas ar raddfa fawr a dawns gyfoes ryngwladol. Mae Galeri'n rhaglennu arddangosfeydd o'r celfyddydau gweledol a gweithgareddau eraill gan gynnwys barddoniaeth a llenyddiaeth, comedi, gweithdai a gweithgareddau cyfranogol.</p> <p>Mae Galeri hefyd yn dangos ffilmiau a phrosiectau animeiddio arbenigol. Mae'n cynnal gŵyl ffilmiau i blant a phobl ifanc. Mae hefyd yn gartref i nifer o fusnesau creadigol a sefydliadau diwylliannol gan gynnwys Cwmni Theatr Bara Caws a Chanolfan Gerdd William Mathias.</p> <p>Mae Galeri yn fenter gymunedol ddielw.</p>	<p>£316,237</p>
<p>Oriel Gelf Glynn Vivian</p> <p>Cafodd Oriol Gelf Glynn Vivian, oriel gelf dinas Abertawe, ei hadeiladu i fod yn gartref i gymynrodd wreiddiol Richard Glynn Vivian (1835-1910) ac fe'i hagorwyd yn 1911. Yn ddiweddarach cafodd yr adeilad rhestredig Gradd 2* ei helaethu gydag adain fodern yn 1974, lle ceir y prif ofod arddangos, storfeydd lluniau a stiwdios cadwraeth.</p> <p>Mae cymynrodd Glynn Vivian a'r gweithiau hanesyddol a chyfoes ychwanegol a gaffaelwyd wedyn yn gwneud yr oriel yn unigryw ac yn nodedig yng Nghymru. Mae ei chasgliadau'n well, yn nhermau eu hansawdd a'u maint, na phob man arall ac eithrio Amgueddfa Genedlaethol Cymru.</p> <p>Mae'r oriel wedi'i chofrestru gyda'r Cyngor Amgueddfeydd, Llyfrgelloedd ac Archifau fel amgueddfa gwbl achrededig ac mae ganddi statws diogelwch categori A, sy'n caniatáu iddi gael benthyg ac arddangos y gweithiau celf mwyaf gwerthfawr ac amlycaf o dan gynllun indemniad cenedlaethol a rhyngwladol y</p>	<p>£125,391</p>

<p>Ilywodraeth.</p> <p>Ar hyn o bryd mae gwaith adnewyddu mawr yn cael ei wneud ar Oriol Glynn Vivian.</p>	
<p>Hafren</p> <p>Mae Hafren, sydd ar gampws Coleg Powys yn y Drenewydd, yn lleoliad cyflwyno graddfa ganolig, sy'n rhannu'r cyfleuster theatr gyda'r coleg. Yn wreiddiol Cyngor Sir Powys oedd yn gyfrifol am reoli'r theatr.</p> <p>Erbyn hyn mae'r cyfrifoldeb wedi cael ei drosglwyddo i Grŵp Colegau Castell-nedd Port Talbot o dan delerau Cytundeb Lefel Gwasanaeth. Mae dalgylch Hafren yn cynnwys trefi llai a phentrefi Llanidloes, Rhaeadr Gwy, Llandrindod, rhan orllewinol yr Amwythig, Croesoswallt a Bishops Castle. Arwynebedd daearyddol o 500 o filltiroedd sgwâr yw hyn, yn fras.</p> <p>Mae rhaglen Hafren yn cynnwys cymysgedd o ddrama – clasurol, gweithiau newydd a rhywfaint yn Gymraeg; dawns – bale a chyfoes; cerddoriaeth – clasurol, gwerin, byd, jazz a Chymraeg draddodiadol; opera; theatr i blant a darlithoedd. Mae'r lleoliad hefyd yn cynnig cerddoriaeth ac adloniant poblogaidd ehangach eu hapêl, gan gynnwys bandiau teyrnged, a digwyddiadau comedi.</p> <p>Hefyd rhoddir slotiau rheolaidd i grwpiau cymunedol lleol megis Ffederasiwn Clybiau Ffermwyr Ifanc Maldwyn, yr Urdd, Cwmni Theatr Gerdd y Drenewydd, Gŵyl Gerdd Maldwyn, Cerddorfa Ieuenticid Gogledd Powys ac ysgolion cynradd ac uwchradd lleol. Er nad yw'n dŷ cynhyrchu, Hafren yw'r ganolfan gynhyrchu i Opera Canolbarth Cymru ac Ysgol Theatr Maldwyn.</p>	<p>£107,014</p>
<p>Celf ar y Blaen (Cyngor Bwrdeistref Sirol Blaenau Gwent)</p> <p>Mae Celf ar y Blaen yn sefydliad celfyddydau cymunedol sy'n gweithio ar draws pedair sir rhan ddwyreiniol Blaenau'r Cymoedd. Fe'i sefydlwyd yn 2008 ac mae'n cael ei redeg gan gonsortium o bedwar awdurdod lleol - Blaenau Gwent, Caerffili, Merthyr Tudful a Thorfaen.</p> <p>Mae'r sefydliad yn datblygu gweithgareddau celfyddydol cynaliadwy mewn gwahanol gymunedau drwy amrywiaeth o weithgareddau celfyddydol cyfranogol. Caiff gweithwyr celfyddydau proffesiynol eu cyflogi mewn amrywiaeth o ddisgyblaethau gan gynnwys y celfyddydau gweledol, dawns, cerddoriaeth a drama. Mae hyn yn caniatáu i'r cyfranogwyr ddysgu sgiliau newydd, gwneud ffrindiau newydd neu ymchwilio i'w</p>	<p>£ 150,470</p>

<p>creadigrwydd trwy gyfranogiad.</p> <p>Y meysydd mae'r sefydliad yn gweithio ynndynt yn bennaf yw adfywio a chreu swyddi, felly ei rôl yw dod o hyd i ffyrdd o gynnwys pobl yn y celfyddydau er mwyn codi dyheadau a chynyddu cyfleoedd i'r cyfranogwyr.</p>	
<p>Theatr Hijinx</p> <p>Cafodd Theatr Hijinx ei sefydlu yn 1981 a'i gorffori'n gwmni elusennol wedi'i gyfyngu drwy warant yn 1987. Ei nod yw creu theatr gynhwysol o ansawdd da sy'n arloesol, yn grymuso ac yn ysgogi'r meddwl. Mae Hijinx yn gwmni preswyl yng Nghanolfan Mileniwm Cymru sydd wedi ymrwymo i arloesi a hybu cynnwys pobl ag anableddau dysgu ac i greu amrywiaeth o gyfleoedd i gyfranogi. Mae Hijinx wedi bod trwy gyfnod o newid yn dilyn Adolygiad Buddsoddi Cyngor Celfyddydau Cymru yn 2010 ac wedi dod allan yn gwmni blaengar ac arloesol, y mae darparu theatr gynhwysol o ansawdd da yn greiddiol iddo.</p>	<p>£155,687</p>
<p>Jukebox Collective</p> <p>Mae Jukebox Collective yn gwmni creadigol sy'n canolbwyntio ar ddarparu addysg, perfformiadau a gwaith ymgynghorol o ansawdd da ym maes dawns stryd. Ei sylfaen yw'r egwyddor bod rhagoriaeth mewn dawns stryd yn hawl sydd gan bawb, a'i genhadaeth yw ysbrydoli, creu ac addysgu trwy ddawns stryd a diwylliant hip hop, gyda diddordeb arbennig mewn hyfforddiant a datblygiad proffesiynol i bobl ifanc.</p> <p>Mae Jukebox yn dathlu amrywiaeth a chreadigrwydd, ond ar yr un pryd yn cadw llygad barcud ar fusnes, gyda dogn helaeth o oportiwnistiaeth.</p> <p>Mae Cyfarwyddwr Artistig Jukebox wedi cael gyrfa o 20 mlynedd ym maes dawns. Mae wedi cael llwyddiant nodedig wrth greu a hyfforddi criw dawns dan 16 oed o Gaerdydd – Jukebox Juniors. Daeth y Juniors yn bur enwog ar y teledu, gan deithio'r byd a dychwelyd i'r Jukebox Studios yng Nghaerdydd i drosglwyddo eu sgiliau.</p> <p>Mae Jukebox Studios yn rhedeg ers rhyw 9 mlynedd ac mae'n addysgu sylfeini ffurfiau dawns stryd i bobl o bob oed. Yn aml mae'n denu pobl ifanc anos eu cyrraedd y credir eu bod yn wynebu rhwystrau cymdeithasol ac economaidd i fynediad i'r celfyddydau ac addysg.</p> <p>Mae'r rhaglenni gwaith yng Nghaerdydd dros y blynyddoedd wedi cynnwys gwaith allestyn i ysgolion</p>	<p>£167,670</p>

<p>megis Ysgolion Uwchradd Willows a Fitzalan, digwyddiadau megis Carnifal Trelái a rhaglenni addysg ddawns ar safleoedd teithwyr Gwyddelig lleol. Mae Jukebox hefyd yn darparu rhaglen o ddisbarthiadau yn Ymddiriedolaeth Ddatblygu Merthyr Tudful.</p> <p>Daeth Jukebox i Bortffolio Cyngor y Celfyddydau am y tro cyntaf yn 2016.</p>	
<p>Llenyddiaeth Cymru</p> <p>Llenyddiaeth Cymru yw'r Cwmni Cenedlaethol ar gyfer datblygu llenyddiaeth yng Nghymru. Fe'i sefydlwyd ym mis Ebrill 2011 pan gafodd Academi, yr Asiantaeth Hyrwyddo Llenyddiaeth Genedlaethol a gweinyddwr yr Academi Gymreig (cymdeithas genedlaethol llenorion Cymru), ei ail-lansio i gynnwys Canolfan Ysgrifennu Tŷ Newydd.</p> <p>Mae prosiectau a gweithgareddau cyfredol niferus Llenyddiaeth Cymru, sydd â'i bencadlys yng Nghaerdydd, yn cynnwys Gwobr Llyfr y Flwyddyn, Bardd Cenedlaethol Cymru, Bardd Plant Cymru a'r Young People's Laureate for Wales, mentrau twristiaeth lenyddol, cynllun nawdd Awduron ar Daith, cyrsiau ysgrifennu yn Nhŷ Newydd, Tŷ Cyfieithu Cymru, Gwasanaethau i Awduron (gan gynnwys bwrsariau), Gŵyl Llenyddiaeth Dinefwr, Cystadleuaeth Barddoniaeth Ryngwladol Caerdydd, Gwobr John Tripp am Farddoniaeth Lafar a Chystadleuaeth Stori Fer Rhys Davies a Sgwadiau `Sgwennu'r Ifainc.</p>	<p>£838,264</p> <p>(gan gynnwys £96,000 o gyllid dirprwyedig y Loteri)</p>
<p>Live Music Now! Cymru</p> <p>Sefydlwyd Live Music Now (LMN) gan Yehudi Menuhin yn 1977 gyda dau nod trosfwaol: sicrhau bod cerddoriaeth fyw o ansawdd da ar gael mor helaeth ag sy'n bosibl; a chefnogi cerddorion proffesiynol ar ddechrau eu gyrfaedd.</p> <p>Mae cerddorion LMN yn perfformio mewn amrywiaeth o wahanol gyd-destunau. Fodd bynnag, un nodwedd benodol o'i weithgarwch yw mynd â pherfformiadau byw i leoliadau annhraddodiadol lle na fyddai cynulleidfaoedd a chyfranogwyr yn cael cyfle i gael profiad o'r fath weithgarwch fel arfer.</p> <p>Mae'r sefydliad yn gweithio ledled y Deyrnas Unedig ac mae ganddo gangen benodol i Gymru ers 1990. O'i bencadlys yng Nghaerdydd, mae LMN yn cyflawni ei weithgareddau trwy weithio gyda phartneriaid ymroddedig ledled Cymru gyfan.</p>	<p>£45,140</p>

<p>Canolfan y Celfyddydau Llantarnam Grange</p> <p>Cafodd Canolfan y Celfyddydau Llantarnam Grange ei sefydlu yn 1966 a daeth yn elusen gorfforedig yn 1991. Ei gartref yw tŷ Fictoraidd wedi'i addasu ar ddarn o barcdir ger canolfan siopa Cwmbrân, ac mae'n meithrin enw fel y ganolfan ranbarthol ar gyfer y celfyddydau cymhwysol yn y de-ddwyrain.</p> <p>Mae'n cynnal arddangosfeydd gan artistiaid a gwneuthurwyr lleol, cenedlaethol a rhyngwladol, ac yn mynd â'r arddangosfeydd ar daith, ac yn cynnig cyfleoedd i ddangos gwaith gan ymarferwyr sy'n newydd ac sy'n dod i'r amlwg o Gymru a'r tu hwnt. Mae hefyd yn darparu rhaglen addysg a chyfranogiad i bobl o bob oed.</p>	<p>£85,266</p>
<p>Opera Canolbarth Cymru</p> <p>Sefydlwyd Opera Canolbarth Cymru yn 1988. Mae'n ymddiriedolaeth elusennol ac yn gwmni cyfyngedig drwy warant ac wedi'i gofrestru ar gyfer TAW. Nodau'r sefydliad yw addysgu'r cyhoedd am y celfyddydau operatig a hybu datblygiad gwerthfawrogiad y cyhoedd o'r celfyddydau hynny, a'i chwaeth ynddynt. Mae pencadlys y sefydliad yn y Drenewydd, Powys.</p> <p>Mae'r cwmni'n darparu perfformiadau opera wedi'u llwyfannu'n llawn sy'n hawdd eu cyrraedd i gynulleidfaoedd newydd a/neu wahanol i'r cynulleidfaoedd a all gyrraedd perfformiadau o waith gan y cwmnïau mawr. Mae'n gwneud hyn trwy fynd â'r repertoire opera prif-ffrwd i leoliadau na fyddent fel arall, at ei gilydd, yn gallu cynnig y profiad hwn.</p> <p>Mae'r cwmni'n rhoi cyfleoedd cyflogaeth i gerddorion proffesiynol ac yn arbennig mae'n cynnig cyfleoedd i unawdwyr addawol gael profiad o rolau mawr ac i ddatblygu hyn dros nifer o berfformiadau.</p>	<p>£104,326</p>
<p>Oriel Mission</p> <p>Cafodd adeilad Oriel Mission, sef Eglwys Sant Nicholas gynt, ei adeiladu yn 1868 fel addoldy anenwadol i forwyr oedd yn ymweld â phorthladd Abertawe. Yn 1977 fe'i trowyd yn Weithdy Celfyddydau Abertawe, menter artistiaid a gâi ei rheoli a'i rhedeg gan artistiaid a gwirfoddolwyr.</p> <p>Ers 1998 fe'i hadwaenir fel Oriel Mission. Saif mewn ardal adfywio ddynodedig ac mae'n rhan o'r casgliad o leoliadau diwylliannol yn Ardal Forol Abertawe.</p>	<p>£95,298</p>

Ar hyn o bryd mae Oriol Mission yn datblygu cynlluniau i wella a manteisio ar ei chyfleusterau presennol.	
<p>MOSTYN</p> <p>Cafodd MOSTYN yn Llandudno ei sefydlu yn 1901 gan yr Arglwyddes Augusta Mostyn. Fe'i hadeiladwyd yn arbennig i ddangos gwaith artistiaid benywaidd ac fe'i hystyrir yn un o'r orielau pwrpasol hynaf yng Nghymru. Fodd bynnag, fe'i caewyd ar ddechrau'r rhyfel yn 1914 ac arhosodd ar gau am y 65 mlynedd nesaf. Yn dilyn ymgyrch a arweiniwyd gan Kyffin Williams ac eraill, cafodd MOSTYN ei hailagor yn 1978, ac agorodd i'r cyhoedd y flwyddyn ganlynol fel oriel gelf gyfoes. Mae'n gwmni cyfyngedig drwy warant ac yn elusen gofrestrdig.</p> <p>Ar ôl i MOSTYN gaffael adeilad cyfagos yn 2004, dyfarnwyd iddi £3 miliwn o gyllid Cyfalaf y Loteri oddi wrth Gyngor y Celfyddydau tuag at y gwaith gwerth £5.1 miliwn i ehangu ac adnewyddu'r adeilad. Cafodd y prosiect ei arwain gan Ellis Williams Architects ac yn yr adeilad newydd ceir pum gofod arddangos, ystafell addysg gweld a chyffwrdd, ystafell gyfarfod, caffi, man gwerthu mwy o faint, a gwell chyfleusterau i'r cyhoedd a fydd yn gwneud yr oriel yn gwbl hygyrch i bawb. Ail-agorodd MOSTYN ym mis Mai 2010.</p>	£389,215
<p>Music Theatre Wales</p> <p>Sefydlwyd Music Theatre Wales (MTW) yn 1988. Mae'n gwmni elusennol wedi'i gyfyngu drwy warant a gorfforwyd ym mis Gorffennaf 1994. Ers hynny mae'r cwmni wedi creu 30 o gynyrchiadau ac wedi cyflwyno 16 o berfformiadau cyntaf yn y byd.</p> <p>Yn 2002 ef oedd Cwmni Cyswllt cyntaf y Royal Opera House i ddatblygu rhaglen o operâu newydd yn y Linbury Studio Theatre.</p> <p>Ac yntau'n gwmni opera cyfoes mwyaf blaenllaw Cymru, mae MTW wedi ymrwmo i berfformio campweithiau'r gorffennol diweddar – a mynd â nhw ar daith – ac i gomisiynu gweithiau newydd gan y cyfansoddwyr ac awduron gorau oll – operâu y gobeithiwn y byddant yn cael eu cynnwys yn repertoire cwmnïau opera ledled y byd yn y dyfodol.</p>	£218,934
<p>Cwmni Dawns Cenedlaethol Cymru</p> <p>Mae Cwmni Dawns Cenedlaethol Cymru'n ymddiriedolaeth elusennol ac yn gwmni cyfyngedig drwy warant a sefydlwyd ym mis Awst 1984. Mae ei bencadlys yng Nghanolfan Mileniwm Cymru ac mae'n</p>	£834,186

<p>gwmni dawns sefydlog graddfa ganolig sy'n gweithio gyda choreograffwyr rhyngwladol sefydledig.</p> <p>Mae Cwmni Dawns Cenedlaethol Cymru yn cynhyrchu perfformiadau dawns ac yn mynd â nhw ar daith ledled Cymru a'r Deyrnas Unedig. Mae hefyd yn cyflawni gweithgareddau datblygu fel ei raglen Dance Explorer ac amrywiaeth o berfformiadau, gweithdai a chydgyngyrchiadau yn y Tŷ Dawns.</p>		
<p>National Theatre of Wales</p> <p>Crëwyd National Theatre Wales (NTW) yn 2008 gyda'r nod cyffredinol o ddatblygu a chyfoethogi theatr Saesneg yng Nghymru. Sefydlwyd y cwmni, a grëwyd fel sefydliad hyblyg nad yw'n gaeth i adeiladau, gyda'r nod o gynnis dewisiadau radical a dychmygus, o ran y dramâu a ddewisir ac o ran arddulliau cynhyrchu.</p> <p>O'r dechrau mae wedi ceisio ailddiffinio beth yw theatr, a beth all fod. Mae ysbryd cydweithio a chydweithredu wedi bod yn sail i lawer o'i waith wrth iddo ganolbwyntio ar gomisiynu gwaith newydd, broceru perthnasoedd rhwng dramodwyr, cyfarwyddwyr, cwmnïau a theatrau, gan ganfod a meithrin talent.</p> <p>Mae pencadlys NTW yng Nghaerdydd ac mae'n gweithio'n helaeth ledled Cymru.</p>		£1,606,405
<p>Celfyddydau Cenedlaethol Ieuencid Cymru</p> <p>Mae Celfyddydau Cenedlaethol Ieuencid Cymru'n darparu hyfforddiant a chyfleoedd i berfformio ar draws disgyblaethau dawns, cerddoriaeth a theatr – trwy Fand Pres, Corau, Dawns, Jazz, Cerddorfa, Theatr a Cherddorfa Chwyth Cenedlaethol Ieuencid Cymru – gan arwain at berfformiadau ar y lefel uchaf yng Nghymru a'r Deyrnas Unedig ac yn rhyngwladol.</p> <p>Er bod ganddo swyddfa yng Nghaerdydd, mae aelodau Celfyddydau Cenedlaethol Ieuencid Cymru yn dod o bob rhan o Gymru. Mae'n ceisio bod â phresenoldeb bob blwyddyn yn y gogledd, y canolbarth, y de a'r gorllewin drwy weithgareddau cyfranogol a thrwy gyngherddau/perfformiadau cyhoeddus.</p> <p>Mae Celfyddydau Cenedlaethol Ieuencid Cymru'n meithrin partneriaethau creadigol sy'n cynnig mwy o gyfleoedd i bobl ifanc yng Nghymru.</p>		£350,000 (Cyllid Portffolio Celfyddydol Cymru oddi wrth y Loteri)
<p>NEW Dance</p>		£75,523

<p>Cafodd cwmni NEW Dance (Dawns Gogledd Ddwyrain Cymru gynt), sydd â'i bencadlys ym Mhafiliwn Llangollen, ei sefydlu yn gyntaf yn 1998. Ei weledigaeth yw bod yn esiampl o ragoriaeth i'r gymuned dawns gynyddol yng ngogledd-ddwyrain Cymru a'r tu hwnt, gan arloesi gyda gwaith newydd mewn dawns mewn lleoliadau addysgol a chymunedol, a gosod y safon ar ei gyfer.</p> <p>Nod NEW Dance yw torri tir newydd gyda gwaith dawns creadigol ac arloesol sy'n gwella llesiant cymdeithasol a diwylliannol cymunedau ar draws gogledd-ddwyrain Cymru. Mae hefyd wedi ymrwymo i gryfhau'r seilwaith dawns proffesiynol yn y rhanbarth.</p>		
<p>NoFit State Circus</p> <p>Mae NoFit State Circus, a sefydlwyd yn 1986, yn gwmni theatr syrcas cyfoes. Mae ei bencadlys yng Nghaerdydd ac mae'n cyflwyno cynyrchiadau teithiol proffesiynol ar raddfa ganolig a mawr; rhaglen celfyddydau cymunedol helaeth (gan gynnwys gweithdai cymunedol a phreswyliaidau); cynyrchiadau cymunedol cyfryngau cymysg ar raddfa ganolig a mawr; a rhaglen datblygiad proffesiynol. Fel arfer mae NoFit State yn llwyfannu oddeutu 20 perfformiad yng Nghymru a rhwng 80 a 100 o berfformiadau mewn gwledydd eraill. Mae'r cwmni hefyd yn cael cyllid refeniw gan Arts Council England.</p>		£194,608
<p>Oriel Davies</p> <p>Oriel 31 oedd ei henw gwreiddiol, ac fe'i sefydlwyd fel cwmni cyfyngedig drwy warant ac elusen gofrestredig yn 1982. Oriel Davies yn y Drenewydd yw'r prif leoliad ar gyfer y celfyddydau gweledol cyfoes i'r canolbarth. Ceir ynddi ddwy brif oriel arddangos a gofod prosiectau bach, oriel fewnol fach o'r enw TestBed, caffi, siop a chyfleusterau addysg pwrpasol.</p> <p>Gweledigaeth ddatganedig Oriel Davies yw ysbrydoli, cyffroi, ennyn diddordeb, herio ac addysgu drwy gelfyddyd weledol gyfoes arloesol. Mae'r oriel yn cyflwyno rhaglen flynyddol o 5 i 7 arddangosfa fawr sy'n dangos y gelfyddyd gyfoes orau sy'n cael ei chynhyrchu yng Nghymru. Mae pwyslais eglur ar ddarparu sioeau mawr un artist, cyfleoedd i gomisiynu gwaith gan artistiaid sy'n ifanc ac sy'n dod i'r amlwg o Gymru, a dod â pheth o'r gwaith pwysicaf a mwyaf diddorol gan artistiaid rhyngwladol i Gymru.</p>		£223,798
<p>Ymddiriedolaeth Oriel Myrddin</p> <p>Mae Oriel Myrddin yn elusen gofrestredig ac ymddiriedolaeth a reolir gan Gyngor Sir Gâr; mae'n cael</p>		£47,147

<p>cymorth ariannol a gweinyddol oddi wrth y cyngor. Mae cartref Oriel Myrddin mewn adeilad Fictoraidd o frics coch yng nghanol Caerfyrddin, ac fe'i lanswyd yn 1991.</p> <p>Mae'r oriel yn arddangos celfyddydau gweledol cyfoes, crefftau, celfyddyd gymhwysol a gwaith dylunio. Mae ei rhaglenni'n cynnwys artistiaid a gwneuthurwyr o Gymru, y Deyrnas Unedig a gwledydd eraill, sydd wedyn yn cysylltu â'r Rhaglen Addysgol a Chymunedol. Mae'r oriel hefyd yn rhedeg man arbenigol sy'n gwerthu crefftau cyfoes gan artistiaid a gwneuthurwyr o Gymru a'r tu hwnt.</p>	
<p>Canolfan Celfyddydau Pontardawe</p> <p>Yng Nghanolfan Celfyddydau Pontardawe ceir theatr/sinema Fictoraidd â 450 o seddi, oriel atig, stiwdio addysgu ac ystafell gyfarfod /bar. Ers ei hagor yn 1996 mae'r Ganolfan wedi dilyn cylch gwaith eang i gynnig cyfleoedd i ymgysylltu â'r celfyddydau er mwyn gwella amrywiaeth ac ansawdd cyfleoedd diwylliannol ym mwrdeistref Sirol Castell-nedd Port Talbot.</p> <p>Yn sgil cyd-raglennu gyda'r ddau leoliad arall yn ardal yr Awdurdod Lleol (Neuadd Gwyn a Theatr y Dywysoges Frenhinol) mae Canolfan y Celfyddydau wedi datblygu rhaglen nodedig. Nod hon yw cyflwyno 60/70 o sioeau proffesiynol bob blwyddyn yn cynnwys drama, dawns, comedi, cerddoriaeth fyd, werin a chlasurol, theatr i blant, rhaglen o 60 o ffilmiau arbenigol a phrif-ffrwd, sioeau amatur, arddangosfeydd celfyddydau gweledol, dosbarthiadau a gweithdai ar draws ffurfiau celf a rhaglen allestyn ledled y fwrdeistref sirol.</p>	£63,197
<p>Dawns Powys</p> <p>Mae Dawns Powys, a sefydlwyd yn gyntaf yn 1979 fel gwasanaeth dawns mewn addysg i'r sir, yn gwmni dawns proffesiynol sy'n hybu gweithgarwch dawns cyfranogol ledled y sir. Mae ei bencadlys yn y Ganolfan Dawns yn Llandrindod, ac mae'n gweithio gyda chroestoriad eang o'r boblogaeth o bob oed a gallu mewn lleoliadau addysgol a chymunedol.</p> <p>Ei gylch gwaith craidd yw darparu gweithgarwch dawns mewn addysg i ysgolion ym Mhowys, ond dros y blynyddoedd mae ei bortffolio wedi datblygu i gynnwys prosiectau cyfranogol yn y gymuned, dawns gyda phobl ag anableddau dysgu, hybu a darparu dawns trwy gyfrwng y Gymraeg, creu cynrychiadau teithiol i gynulleidfaoedd, a hyfforddiant a datblygiad proffesiynol i ymarferwyr a hyfforddwyr dawns.</p>	£112,602

<p>Cyngor Bwrdeistref Sirol Rhondda Cynon Taf</p> <p>Tan yn ddiweddar, Theatrau Rhondda Cynon Taf oedd Canolfan Celfyddydau y Miwni, Pontypridd; Theatr Parc a Dâr, Treorci; a'r Colisëwm, Aberdâr. Caeodd y Miwni ei drysau i'r cyhoedd ym mis Hydref 2014. Mae'r ddau leoliad arall yn cael eu rhedeg gan dîm Gwasanaethau Diwylliannol Cyngor Bwrdeistref Sirol Rhondda Cynon Taf.</p> <p>Mae rhaglen Theatrau Rhondda Cynon Taf yn eang ei chwmpas ac yn cynnwys cerddoriaeth, drama, opera, comedi a dawns.</p> <p>Mae cynulleidfa gref ar gyfer cerddoriaeth werin/"roots" wedi cael ei meithrin ac mae'r lleoliadau hefyd yn rhaglennu amrywiaeth o berfformwyr cerddoriaeth Gymreig/Geltaidd. Mae Theatrau Rhondda Cynon Taf hefyd yn gweithio mewn partneriaeth ag amrywiaeth o gwmnïau a lleoliadau eraill ar gydgyrchiadau. Mae rhaglen Take pART yn cynnig amrywiaeth o gyfleoedd cyfranogol i gydategu'r rhaglennu byw ac yn cynnal amrywiaeth o weithdai mewn dawns, drama, ffilm, cerddoriaeth a gweithgarwch aml ffurf gelf yn y tri lleoliad.</p>	<p>£150,821</p>
<p>Rubicon Dance</p> <p>Rubicon yw'r sefydliad datblygu dawns gymunedol i Gaerdydd a Chasnewydd. Dechreuodd yn 1976 fel Prosiect Dawns Gymunedol Caerdydd â'i bencadlys yn Theatr Sherman ac erbyn 1983 roedd y sefydliad yn gweithio o'i ganolfan ddawns ei hun yn Adamsdown, Caerdydd. Mae Rubicon yn elusen gofrestrdig ac yn gwmni cyfyngedig drwy warant.</p> <p>Mae rhaglen datblygu dawns gymunedol Rubicon ymysg y rhai mwyaf cynhwysfawr yn y Deyrnas Unedig ac mae'n ymgysylltu â'r gymuned ar bob lefel.</p> <p>Mae'r sefydliad yn rhedeg rhaglen sylweddol yn ei adeilad yn ogystal â'i raglenni datblygu helaeth mewn ysgolion a lleoliadau cymunedol ar draws Caerdydd a Chasnewydd. Mae hefyd yn cyflawni rôl bwysig fel hyfforddwr athrawon (drwy ei waith mentora athrawon drwy raglen PESS a'i gynllun prentisiaeth) a hyfforddwr dawnsywyr ifanc talentog.</p>	<p>£194,608</p>
<p>Canolfan Grefft Rhuthun</p> <p>Mae Canolfan Grefft Rhuthun yn cael ei gweinyddu gan Gyngor Sir Ddinbych. Canolfan Grefft Rhuthun</p>	<p>£389,215</p>

<p>yw'r ganolfan genedlaethol ar gyfer y celfyddydau cymhwysol yng Nghymru, gyda thair oriel, tair stiwdio artistiaid, oriel werthu, gweithdai addysg a phreswyliaidau, porth gwybodaeth i dwristiaid a chaffi gyda theras ar gwrt.</p> <p>Mae'r rhaglen flynyddol feiddgar ac arloesol o arddangosfeydd yn cael ei chyflwyno yn fras mewn patrwm o 5 'slot' o hyd at 3 sioe - pob un â Rhaglen Addysg Allestyn gyfatebol.</p> <p>Nod y rhaglen yw herio dirnadaeth y cyhoedd o grefft ac ymchwilio i ansawdd crefftwaith cyfoes ar adeg pan fo ffiniau'n cael eu gwthio. Mae niferoedd y gynulleidfa yn y Ganolfan wedi aros yn sefydlog gydag oddeutu 98,000 o ymwelwyr bob blwyddyn.</p>		
<p>Sherman Cymru</p> <p>Cafodd Sherman Cymru ei gorffori fel cwmni cyfyngedig ag amcanion elusennol ym mis Tachwedd 2006.</p> <p>Mae Sherman Cymru yn gweithredu fel cwmni cynhyrchu gan weithio yn Gymraeg ac yn Saesneg, gyda chylch gwaith penodol i ddatblygu a chyflwyno gwaith newydd. Mae hefyd yn rhedeg adeilad Theatr Sherman – lleoliad blaenllaw i'r celfyddydau perfformio yng Nghaerdydd a Chymru. Ar y cyd â'r ddwy rôl hyn, mae'r cwmni'n rhedeg rhaglen sylweddol o waith allestyn a chyfranogi.</p> <p>Mae gan adeilad Sherman ddau awditoriwm – y prif dŷ/Lleoliad 1 â seddi i 460 o bobl a'r stiwdio/Lleoliad 2 sydd â thrwydded ar gyfer 200 ond sydd fel arfer â seddi i 125 o bobl.</p>		£1,125,997
<p>Sinfonia Cymru</p> <p>Mae Sinfonia Cymru, a sefydlwyd yn 1996, yn gwmni elusennol wedi'i gyfyngu drwy warant. Mae'n cefnogi ensemble o gerddorion ifanc talentog ac wedi ymrwmo i deithio i rannau o'r Gymru wledig na fyddent fel arfer yn cael perfformiadau cerddorfaol byw.</p> <p>Mae Sinfonia Cymru'n meithrin ac yn cryfhau ei bartneriaethau â llawer o sefydliadau celfyddydol blaenllaw eraill ledled Cymru. Un o'r partneriaethau pwysicaf yw honno gyda Choleg Cerdd a Drama Brenhinol Cymru, lle mae Sinfonia Cymru'n cefnogi datblygiad myfyrwyr cerddorfaol, gan gynnig bwrsariau cysylltiedig a chyfleoedd perfformio proffesiynol cynnar.</p>		£217,825

<p>Mae cylch gwaith teithio craidd y gerddorfa'n cynnwys pedwar cyngerdd dilynol gyda gweithgarwch cysylltiedig. Ynghyd â'r lleoliadau craidd yng Nghaerdydd (Neuadd Dora Stoutzker, Coleg Cerdd a Drama Brenhinol Cymru), Casnewydd (Glan yr Afon) a Phontyberem (y Neuadd Goffa, Sir Gaerfyrddin), mae'r gerddorfa hefyd wedi teithio'n helaeth ar draws Cymru gan ymweld â Gwynedd, Powys, Sir y Fflint, Sir Ddinbych, Ceredigion a Sir Benfro.</p>		
<p>Canolfan y Celfyddydau Taliesin</p> <p>Saif Canolfan y Celfyddydau Taliesin, a sefydlwyd yn 1984, ar gampws Prifysgol Abertawe (ac mae'n gweithredu fel un o'i hadrannau). Mae gan y ganolfan enw artistig da ac mae'n cyflwyno rhaglen gymysg ac amrywiol sy'n hybu dawn, jazz a cherddoriaeth fyd ochr yn ochr â sinema celfyddyd a byd. Fe'i cydnabyddir yn ganolfan ragoriaeth ranbarthol a Chanolfan Ddawns.</p> <p>Yn ogystal â bod yn dŷ cyflwyno ar gyfer y celfyddydau perfformio, erbyn hyn mae Taliesin yn cydgynhyrchu gwaith ac wedi meithrin perthnasoedd a phartneriaethau cryf gyda chwmnïau cynhyrchu megis Volcano a National Theatre Wales. Yn fwy diweddar cydgynhyrchodd Taliesin Adain Avion fel rhan o Olympiad Diwylliannol 2012. Fel rhan o ddatgliadau Dylan Thomas 100, comisiynodd Taliesin John Metcalf i gyfansoddi 'Under Milk Wood – The Opera'.</p>		£219,906
<p>Glan yr Afon</p> <p>Theatr a Chanolfan Gelfyddydau Glan yr Afon, a agorwyd ym mis Hydref 2004, yw'r unig theatr gyflwyno broffesiynol yng Nghasnewydd. Mae ganddi awditoriwm â 494 o seddi, theatr stiwdio â 128 o seddi, oriel, stiwdio dawn, stiwdio recordio, tair ystafell weithdy, ystafell gynadledda a chaffi.</p> <p>Cafodd yr adeilad, sy'n eiddo i Gyngor Dinas Casnewydd ac yn cael ei reoli ganddo, ei ariannu gan yr awdurdod lleol a Chyngor Celfyddydau Cymru, gyda chyllid ychwanegol oddi wrth Lywodraeth Cymru.</p> <p>Theatr gyflwyno yw Glan yr Afon yn bennaf, ond mae hefyd yn anelu at gydgynhyrchu o leiaf dau gynhyrchiad drama, theatr gorfforol a dawn bob blwyddyn.</p> <p>Mae nifer o gwmnïau o Gymru wedi manteisio ar gymorth parhaus, gofodau ymarfer ac adnoddau'r lleoliad. Maent yn cynnwys Citrus Arts, Ballet Cymru, NoFit State Circus a Sinfonia Cymru.</p>		£125,391

<p>Theatr Bara Caws</p> <p>Cafodd Theatr Bara Caws ei sefydlu mwy na deng mlynedd ar hugain yn ôl i ateb y galw am theatr broffesiynol yn y gymuned Gymraeg, i'r gymuned Gymraeg. Erbyn hyn hwn yw'r cwmni theatr gymunedol proffesiynol hynaf sy'n gweithio drwy gyfrwng y Gymraeg.</p> <p>Cartref y cwmni yw uned ar Ystad Ddiwydiannol Cibyn. Yn yr uned mae ystafell ymarfer, gweithdy a swyddfa. Ar gyfartaledd mae'r cwmni'n mynd â chynhyrchiad ar daith am o leiaf pedair wythnos, gan berfformio rhyw 25 o weithiau mewn oddeutu 20 lleoliad gwahanol.</p>	<p>£279,803</p>
<p>Theatr Brycheiniog</p> <p>Agorodd Theatr Brycheiniog yn 1997. Mae'n theatr bwrpasol gydag awditoriwm â lle i 477 o bobl sy'n eistedd neu 600 o bobl sy'n sefyll, gofod stiwdio â lle i 120 o bobl, oriel, bar a chaffi.</p> <p>Mae'r sefydliad yn gwmni cyfyngedig drwy warant ac yn elusen gofrestredig sy'n bodoli i hybu gwybodaeth am y celfyddydau a mwynhad a dealltwriaeth ohonynt trwy hyrwyddo digwyddiadau theatraidd a gweithgareddau celfyddydol eraill.</p>	<p>£194,608</p>
<p>Theatr Clwyd</p> <p>Sefydlwyd Clwyd Theatr Cymru yn 1976 o dan Gyngor Sir Clwyd. Ar ôl newidiadau i awdurdodau lleol unedol, Cyngor Sir y Fflint oedd ei chorff llywodraethu. Mae'n cael cyllid refeniw o bwys gan Gyngor y Celfyddydau ac mae'n enwog am ansawdd ei rhaglen theatr a drama.</p> <p>Ar gyfartaledd mae'r cwmni'n llwyfannu wyth cynhyrchiad mewnol bob blwyddyn, ac mae rhai o'r rhain yn mynd ar daith, gan fwyaf y tu mewn i Gymru. Yn ategu'r cynhyrchiadau mewnol mae rhaglen ymweld eang ei chwmpas o ddrama, dawn, cerddoriaeth glasurol, comedi a sioeau i'r teulu, sy'n chwarae ar ddwy lwyfan fyw. Mae Clwyd Theatr Cymru yn rhedeg sinema stiwdio, tair oriel, bwyty a barrau a nifer o ystafelloedd achlysur. Mae hefyd yn cynnwys gweithgarwch Theatr i Bobl Ifanc sy'n arloesol ac yn uchel ei barch, fel rhan o'r cwmni.</p> <p>Mae'r adran addysg yn darparu rhaglen o weithdai wythnosol ac yn ystod y gwyliau, rhaglen cynhwysiant cymdeithasol a Theatr i Bobl Ifanc sy'n cael ei hariannu ar wahân.</p>	<p>£1,802,969</p>

<p>Theatr Felinfach</p> <p>Sefydlwyd Theatr Felinfach yn 1972 gan Adran Addysg Cyngor Sir Aberteifi. Roedd creu'r theatr yn adlewyrchu uchelgais diwylliannol y gymuned wledig hon yng ngorllewin Cymru ac felly mae ganddi ymgysylltiad cryf â'r gymuned leol. Mae'r theatr yn gweithredu ym meysydd addysg a datblygu cymunedol drwy'r celfyddydau perfformio a'r cyfryngau torfol ledled y Gymru wledig (gyda pherthnasedd penodol i'r ardaloedd lle mai'r Gymraeg yw'r brif iaith ddiwylliannol). Felly mae rhaglennu digwyddiadau celfyddydol yn un agwedd yn unig ar rôl datblygu sy'n cynnwys gwarchod a datblygu'r gymuned greadigol a harneisio'r creadigrwydd cudd sy'n rhan hanfodol o gymunedau Cymraeg eu hiaith.</p>	<p>£60,188</p>
<p>Theatr Genedlaethol Cymru</p> <p>Cafodd Theatr Genedlaethol Cymru ei sefydlu a'i gorffori yn 2003, i ddiwallu'r angen am gwmni theatr Cymraeg. Mae ei bencadlys yn Y Llwyfan, Caerfyrddin. Maes gorchwyl y cwmni yw cyflwyno amrywiaeth o gynyrchiadau theatr eang eu hapêl sy'n cyfoethogi diwylliant theatraidd Cymru gan gynnwys cynyrchiadau prif-ffrwd o ddramâu Cymraeg clasurol; addasiadau i'r llwyfan o glasuron llenyddol Cymraeg, cyfieithiadau ac addasiadau o ddramâu rhyngwladol clasurol; dramâu newydd sy'n cael eu comisiynu a'u datblygu gan y cwmni; cynyrchiadau safle benodol mewn gwahanol leoliadau; a phrosiectau theatr gymunedol a chyfranogol.</p> <p>Yn 2016 cyflwynodd y cwmni Chwalfa fel y cynhyrchiad agoriadol yng nghanolfan Pontio.</p>	<p>£1,029,567</p>
<p>Theatr lolo</p> <p>Ffurfiwyd Theatr lolo ym mis Gorffennaf 1987 ac mae'n gwmni cyfyngedig drwy warant ac yn elusen gofrestrdig. Mae Theatr lolo, sy'n gwmni theatr ag enw rhyngwladol â'i bencadlys yng Nghaerdydd, yn creu theatr i bobl o bob oed ac yn perfformio ledled Cymru ac yn rhyngwladol. Mae wedi ymrwymo i greu'r theatr orau i blant, pobl ifanc a'u teuluoedd.</p>	<p>£256,749</p>
<p>Theatr Mwldan</p> <p>Mae Theatr Mwldan yn elusen gofrestrdig ac yn gwmni cyfyngedig drwy warant sydd â'i bencadlys yn Aberteifi. Sefydlwyd strwythur presennol y cwmni yn 1992. Ei amcanion yw hybu'r gwaith o hyrwyddo a gwella addysg gyffredinol mewn perthynas â phob agwedd ar y celfyddydau a drama, theatr, cerddoriaeth, dawns a ffilm; gwerthfawrogiad y cyhoedd o'r rhain trwy gyfng y Gymraeg a'r Saesneg;</p>	<p>£267,880</p>

<p>cyflwyno, ymchwilio, cynhyrchu, hyrwyddo, trefnu, rheoli a chynnal y fath berfformiadau, cynyrchiadau, digwyddiadau, arddangosfeydd, cyhoeddiadau, gweithgareddau addysgol neu weithgareddau celfyddydol eraill o bryd i'w gilydd fel y gwêl y cwmni'n dda.</p> <p>Yn dilyn rhaglen helaeth o ddatblygiad cyfalaf, mae gan y lleoliad ddau awditoriwm, oriel sinema bwrpasol, ystafelloedd cyfarfod, caffi a bar.</p> <p>Mae Theatr Mwldan yn cynnig rhaglen gymysg o ansawdd da o berfformiadau byw ac mae ganddi hefyd raglen helaeth o ffilmiau.</p>	
<p>Theatr na nÓg</p> <p>Mae Theatr na nÓg, a sefydlwyd yn 1982, yn cynhyrchu theatr i amrywiaeth fawr o gynulleidfaoedd ledled Cymru mewn amrywiaeth o leoliadau yn y ddwy iaith. Mae'n gwmni elusennol wedi'i gyfyngu drwy warant.</p> <p>Cyfieithiad llythrennol Theatr na nÓg yw theatr ieuenctid tragwyddol ac mae hyn yn crisialu ethos y cwmni, sef creu theatr sydd â'r pŵer i gyffroi a chyfareddu cynulleidfaoedd o bob oed.</p> <p>Mae tri phrif faes i'r rhaglen artistig bresennol: Cynyrchiadau i gynulleidfaoedd ifanc; Cynyrchiadau Prif Iwyfan, Teuluol a Chymunedol (gan gydgyhyrchu gyda llawer o leoliadau blaenllaw yng Nghymru a'r tu hwnt); ac yn fwy diweddar, datblygu prosiectau Cyfryngau Digidol Creadigol a Rhyngweithiol sy'n darparu ôl-fodolaeth ddigidol i waith byw gan gynnwys ffrydio ar lein ac adnoddau addysgol.</p> <p>Yn 2016 datblygodd a chynhyrchodd sioe deithiol fawr newydd, 'Tom – the Musical' wedi'i seilio ar fywyd Tom Jones.</p>	£316,092
<p>Torch Theatre Company Limited</p> <p>Mae The Torch Theatre Company (TTC) yn elusen gofrestredig ac yn gwmni wedi'i gyfyngu drwy warant a sefydlwyd yn 1977. Mae'n cynnwys awditoriwm â 295 o seddi, theatr stiwdio â 102 o seddi, oriel gelf, cyfleusterau bar a chaffi.</p> <p>Lleoliad cyflwyno a thŷ cynhyrchu yw'r Torch ac mae'n cynnig rhaglen gynhwysfawr ac amrywiol sy'n cynnwys cynyrchiadau theatr mewnol a rhai sy'n ymweld. Mae yna raglenni eang o gerddoriaeth a ffilmiau sy'n cynnwys sgrinio opera a theatr byw. Mae'r Torch hefyd yn gartref i theatr ieuenctid ac mae'r cwmni'n</p>	£447,598

<p>cyflawni gwaith addysg mewn ysgolion a cholegau. Mae'n cefnogi theatr amatur ac yn darparu rhaglen gymharol fach o arddangosfeydd cyfoes.</p>	
<p>trac - Music Traditions Wales</p> <p>trac, a sefydlwyd yn 1997, yw sefydliad datblygu cerddoriaeth werin a thraddodiadol Cymru. Mae trac yn gwmni cyfyngedig drwy warant ac yn elusen gofrestredig. Ei rôl yw hybu a datblygu traddodiadau cerddoriaeth a dawnys Cymru. Mae'r sefydliad yn gweithio'n strategol gyda'r sector i ddatblygu a darparu prosiectau ar gyfer cyfranogiad y cyhoedd o gerddoriaeth a dawnys traddodiadol. Mae hefyd yn gwneud gwaith hyrwyddo a dadleuaeth ac yn darparu gwasanaethau gwybodaeth a chyfleoedd i rwydweithio.</p> <p>Mae cylch gwaith cenedlaethol gan trac ac mae'n gweithredu'n lleol gyda phrosiectau yn y gymuned. Yn genedlaethol mae ei waith yn canolbwyntio ar ddadleuaeth a datblygiad strategol ac yn rhyngwladol ar gynrychioli cerddoriaeth draddodiadol o Gymru mewn rhwydweithiau byd-eang.</p>	<p>£80,251</p>
<p>Tŷ Cerdd</p> <p>Mae pencadlys Tŷ Cerdd, sy'n sefydliad corfforedig elusennol, yng Nghanolfan Mileniwm Cymru. Ei nodau yw datblygu a hybu'r gwaith o greu a pherfformio cerddoriaeth yng Nghymru a'r tu hwnt.</p> <p>Yn 1997 dygodd ynghyd Ganolfan Hysbysrwydd Cerddoriaeth Cymru a Ffederasiwn Cerddoriaeth Amatur Cymru mewn partneriaeth er mwyn gwella'r gwaith o hybu cerddoriaeth Cymru.</p> <p>Wrth gyflawni ei genhadaeth, mae Tŷ Cerdd yn gweithio ar draws nifer o ddisgyblaethau, gan ymgysylltu â nifer fawr o sefydliadau cerddori cymunedol ar draws Cymru, gan ganolbwyntio'n benodol ar gorau, cerddorfeydd, cymdeithasau, bandiau pres a chyfansoddwyr.</p>	<p>£284,525</p> <p>(gan gynnwys £80,000 o gyllid dirprwyedig y Loteri)</p>
<p>Celfyddydau Cymuned Cwm a Bro</p> <p>Mae pencadlys Celfyddydau Cymuned Cwm a Bro mewn capel wedi'i addasu ym mhentref cyn-lofaol ac ardal Cymunedau yn Gyntaf Betws, ger Pen-y-bont ar Ogwr. Fe'i sefydlwyd yn rhan gyntaf y 1980au, a'i nod yw dod â phobl ynghyd mewn grwpiau ac mewn cymunedau sydd yn aml wedi'u hymyleiddio, yn agored i niwed neu'n wynebu risg, gan weithio mewn ffordd gynhwysol ledled sir Pen-y-bont ar Ogwr, a'r tu hwnt.</p> <p>Mae staff Cwm a Bro a'r teulu estynedig o hwyluswyr celfyddydau ar eu liwt eu hunain yn cynorthwyo</p>	<p>£175,147</p>

<p>cyfranogwyr i gyflawni eu potensial a chreu cyfleoedd i newid drwy'r broses greadigol. Mae Cwm a Bro'n creu partneriaethau gyda sefydliadau o lawer o fathau yn y sectorau cyhoeddus, gwirfoddol a chymunedol, gan gynnwys sectorau iechyd, addysg, cyfiawnder troseddol a chynhwysiant cymdeithasol.</p>		
<p>Plant y Cymoedd</p> <p>Mae Plant y Cymoedd, y mae ei phencadlys ym Mhen-y-graig yn y Rhondda, yn elusen gofrestrdig sydd â hanes hir o weithio gyda phlant a theuluoedd difreintiedig. Ers mwy na 30 o flynyddoedd, mae wedi gweithio gyda phobl sy'n byw yng nghymunedau'r Cymoedd, gan eu grymuso i newid eu bywydau er gwell.</p> <p>Mae cyllid Cyngor Celfyddydau Cymru'n cyfrannu at ArtWorks, prosiect Celfyddydau Ieuencid bywiog a thrawsnewidiol sy'n un o feysydd gwaith pwysig Plant y Cymoedd. Mae'n darparu amrywiaeth o weithgareddau celfyddydol, gyda phwyslais ar waith theatr a drama, i bobl ifanc rhwng 8 a 25 oed.</p> <p>Yn ogystal â bod a'i thîm penodol ei hun o weithwyr celfyddydau ieuencid, mae hefyd yn gweithio mewn partneriaeth gyda staff ieuencid a chymunedol Plant y Cymoedd. Mae ArtWorks yn targedu'r bobl ifanc sy'n fwyaf agored i niwed ac sydd wedi'u hymleiddio mwyaf, ac yn gweithio gydag amrywiaeth o sefydliadau partner i sicrhau bod pobl ifanc yn cael y mynediad gorau posibl i'w wasanaethau.</p>		<p>£122,383</p>
<p>Cwmni Theatr Volcano</p> <p>Mae Cwmni Theatr Volcano wedi'i gorffori o dan Ddeddf Cwmnïau 1985 fel cwmni preifat wedi'i gyfyngu drwy warant. Er y caiff ei adnabod yn bennaf am ei theatr gorfforol, mae'r cwmni'n cynhyrchu amrywiaeth o waith – addasiadau o glasuron, darnau dyfeisiedig gwreiddiol, dramâu newydd a digwyddiadau safle benodol.</p> <p>Mae Volcano'n cynhyrchu gwaith arbennig o danbaid ac uniongyrchol, nad yw'n ofni creu sioc neu herio. Mae ei waith yn ymdrechu i fynd i'r afael â rhai o broblemau mwyaf taer ac anodd ein hoes – amgylcheddol, gwleidyddol a chymdeithasol. O'i gartref ar y Stryd Fawr yn Abertawe, mae Volcano wedi parhau i gyfrannu mewn ffyrdd arloesol at y gwaith o drafod, cyflwyno a deall celfyddyd yn y parth cyhoeddus.</p>		<p>£209,204</p>
<p>Canolfan Mileniwm Cymru</p> <p>Agorodd Canolfan Mileniwm Cymru yn 2004. Erbyn hyn mae'n sefydliad diwylliannol arwyddocaol a</p>		<p>£3,537,917</p>

<p>sefydledig sy'n parhau i ymestyn ystod a gwella ansawdd ei weithgareddau artistig.</p> <p>Mae'r Ganolfan yn denu cynulleidfa o oddeutu 400,000 bob blwyddyn am berfformiadau â thocynnau a rhai di-dâl. Mae hefyd yn denu mwy na miliwn o ymwelwyr achlysurol bob blwyddyn, sy'n golygu mai'r Ganolfan yw atyniad ymwelwyr mwyaf poblogaidd Cymru ac un o'r atyniadau diwylliannol mwyaf poblogaidd yn y Deyrnas Unedig y tu allan i Lundain. Gweledigaeth y Ganolfan yw bod yn dirnod diwylliannol a chanolfan o arwyddocâd rhyngwladol i'r celfyddydau perfformio.</p> <p>Mae Canolfan Mileniwm Cymru'n cynnal oddeutu 1,000 o swyddi ar y safle ac mae'n gartref i wyth cwmni creadigol, y mae pedwar ohonynt yn gwmnïau cenedlaethol, sef Opera Cenedlaethol Cymru, Cerddorfa Genedlaethol Gymreig y BBC, Cwmni Dawns Cenedlaethol Cymru a Llenyddiaeth Cymru.</p> <p>Y pedwar cwmni preswyl arall yw Cwmni Theatr Hijinx, Ymddiriedolaeth Touch, Tŷ Cerdd ac Urdd Gobaith Cymru.</p> <p>Mae gan y Ganolfan ddwy theatr, Theatr Donald Gordon, sydd â 1,900 o seddi, a Stiwdio Weston, sydd â 250 o seddi. Mae rhaglen theatr gerddoriaeth Donald Gordon yn cynnwys yn bennaf opera, dawns glasur a dawns gyfoes, syrcas, theatr gerdd, rhywfaint o ddrama a chomedi. Y theatr hon yw cartref Opera Cenedlaethol Cymru yng Nghaerdydd.</p>	<p>(refeniw)</p> <p>£300,000</p> <p>(cyfalaf)</p>
<p>Opera Cenedlaethol Cymru</p> <p>Cafodd Opera Cenedlaethol Cymru ei sefydlu yn 1946 a'i gorffori yn 1948, ac mae'n elusen gofrestrdig. Ei amcanion yw llwyfannu operâu a mynd â nhw ar daith o'i gartref yng Nghanolfan Mileniwm Cymru, ledled Cymru a Lloegr.</p> <p>Mae'n rhoi oddeutu 46 o berfformiadau mewn tri lleoliad ar draws Cymru ac yn teithio i ddeg lleoliad arall yn Lloegr. Caiff y cwmni ei ariannu gan Gyngor Celfyddydau Cymru ac Arts Council England.</p> <p>Mae'r cwmni hefyd yn darparu amrywiaeth o weithgarwch addysgol a chymunedol trwy ei raglen arobryn, WNO MAX, yn ogystal â pherfformio cyngherddau a recordiadau. Caiff oddeutu 212 o bobl eu cyflogi'n barhaol gan y cwmni, sydd â throsiant blynyddol o oddeutu £17 miliwn.</p>	<p>£4,533,977</p>

<p>Y Neuadd Les, Ystradgynlais</p> <p>Daeth y Neuadd Les, Ystradgynlais, yn aelod newydd o'r Portffolio yn 2016. Cafodd ei hadeiladu yn 1934 diolch i gyfraniadau o geiniog yr wythnos gan fwyngloddwyr lleol i greu canolfan dysg, hamdden a datblygiad.</p> <p>Heddiw mae'n lleoliad cymunedol a chelfyddydol, gyda sinema, theatr a chyfleusterau y gellir eu llogi ar gyfer achlysuron. Mae'n ymdrechu i gynnal rhaglen celfyddydau, adloniant a chelfyddydau cyfranogol yn ogystal â darparu adnodd cymunedol cyffredinol i'r ardal, gan ddenu oddeutu 40,000 o fynychiadau yn y sinema, theatr a gweithdai celfyddydau cyfranogol yn ogystal ag achlysuron cymunedol neu breifat.</p>	<p>£41,609</p>
--	----------------