



 Cyngor Celfyddydau Cymru
Arts Council of Wales

Adroddiad Blynyddol
am y Gymraeg 2020-21

Dwi wrth modd yn bod yn Gymraeg
Ond dwi hefyd wrth fy modd yn ddu
Fel blodau'n tyfu allan o goncrit
Ni fydd unrhyw beth yn fy atal rhag anadlu
Byddaf yn codi uwchlaw dioddefaint
Ni fyddaf yn cael fy sathru
Mae'r tir hwn wedi'i lenwi â fy chwiorydd a fy mordyr
Maen nhw'n cysylltu breichiau ac yn canu
Byddwn yn parhau i siapio'r genedl hon
Nes ei fod yn addas i'n plant
Cartref i pob cân, pawb, rhyddid a diwylliant
Hyd yn oed pan rydyn ni'n brifo
Hyd yn oed pan rydyn ni i lawr
Byddwn bob amser yn dod o hyd
I ddiogelwch yn ein teulu mawr



Mae gobaith yn yr awyr



Mae ar ei ffordd



Dwi wrth fy modd yn bod yn Gymraeg

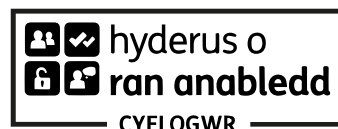


ond dwi hefyd wrth fy modd yn ddu



Cynnwys

Datganiad y Cadeirydd	4
Cyflwyniad	6
Cynnwys	7
Ein Gweledigaeth ar gyfer Celfyddydau Cymraeg	12
Ein Prif Gyflawniadau Eleni	13
Beth ddywedasom ni y byddem yn canolbwyntio arno yn 2020 - 2021?	25
Beth mae angen inni ganolbwyntio arno yn 2021 - 2022?	29
Gwaith Grŵp Pwyllgor y Gymraeg	38
Cyflawni ein Cyfrifoldebau Deddfwriaethol	39
Tystiolaeth o'r 5 Ffordd o Weithio	41
Ystadegau a Data Allweddol	45
Astudiaethau Achos	48



Mae Cyngor Celfyddydau Cymru'n darparu gwybodaeth mewn print bras, Braille, sain, Hawdd ei Ddeall ac Iaith Arwyddion Prydain. Byddwn hefyd yn ceisio darparu gwybodaeth mewn ieithoedd heblaw Cymraeg neu Saesneg os gofynnir amdani.

Mae gan Gyngor Celfyddydau Cymru bolisi cyfle cyfartal ar waith.

Llun clawr ac eraill yn yr adroddiad o ffilm fer gan Casi Wyn ac Efa Blossie Mason am obaith y gwanwyn ac i dathlu dydd gwyl Dewi a'i symbol sef [Y Genhinen Aur](#).

Datganiad y Cadeirydd

“ Nid oes dim yn fwy hynod am Gymru na'r Gymraeg. Mae'n rhan o'r hyn sy'n ein diffinio fel cenedl ac mae gan y Cyngor ran hanfodol i'w chwarae wrth gyrraedd targed Llywodraeth Cymru sef miliwn o siaradwyr erbyn 2050.

Rydym yn dod o hyd i ffyrdd newydd ac arloesol o gynhyrchu a hyrwyddo creadigrwydd drwy gyfrwng y Gymraeg gyda gwybodaeth o adroddiadau Mapio'r Gymraeg a Marchnata Cymraeg. Mewn ymateb i'r rhain, bydd y Cyngor yn buddsoddi mewn Ysgogwr y Gymraeg er mwyn i'r iaith ddod yn rhan annatod o ddiwylliant cyfoes ffyniannus ac i'n hartistiaid a sefydliadau celfyddydol allu cael y cymorth a'r syniadau sy'n ysbrydoli mae arnynt eu hangen i wireddu hyn. ”



Marian Wyn Jones
Cadeirydd, Pwyllgor y Gymraeg (hyd 31 Mawrth 2021)

3,497*

o sesiynau cyfranogol a gynhaliwyd gan ein portffolio o sefydliadau a ariannwn yn Gymraeg, gan arwain at

103,870*

o fynychiadau

* Mae'r data hyn yn rhoi crynodeb o ganfyddiadau Arolwg Portffolio Celfyddydol Cymru 2020/21. Mae'n ofynnol i sefydliadau Portffolio Celfyddydol Cymru gwblhau arolwg dwyflynyddol fel un o amodau eu cytundebau cyllido. Ar hyn o bryd mae 67 o sefydliadau Portffolio Celfyddydol Cymru, ond dim ond 60 o sefydliadau sydd wedi gallu cwblhau'r arolwg erbyn y dyddiad cau estynedig sef 18 Mehefin. Mae'r data hyn yn cynnwys y 60 o sefydliadau hynny yn unig.

Cyflwyniad

Ein gweledigaeth yw Cymru greadigol lle mae'r celfyddydau'n ganolog i fywyd a llesiant y genedl. Rydym wedi ymrwymo i'n gweledigaeth o hyd, er gwaethaf Covid-19. Disgrifir ein nodau yn fanylach yn ein cynllun corfforaethol 2018-23 [Er Budd Pawb](#).

A ninnau'n genedl ddwyieithog – yn ddeddfwriaethol, yn gymdeithasol ac yn ddiwylliannol – nid oes dim yn fwy hynod i Gymru na'r Gymraeg. A ninnau'n sefydliad dwyieithog, mae ein hymrwymiad i'r Gymraeg yn rhan annatod o'n gwaith. Rydym yn hybu'n frwd hawl pobl i ymchwilio i'w diwylliant eu hunain a'u creadigrwydd eu hunain drwy eu dewis iaith, boed fel defnyddiwr, cyfranogwr neu artist.

Mae ein [Hymchwil Mapio'r Gymraeg](#) wedi ei gwneud yn glir na allwn fod yn adweithiol ynghylch y Gymraeg. Mae gennym rôl eglur yn y gwaith o'i datblygu, hyrwyddo'r defnydd ohoni a'i gwerth ar bob cyfle, a dod â chreadigrwydd a dychymyg er mwyn sicrhau y bydd yr iaith yn parhau i ffynnu. Roedd yn newid sylweddol o bwys i ni fel Cyngor Celfyddydau Cymru. Ymgynghorasom ar ein camau gweithredu arfaethedig yn ystod y cyfnod adrodd hwn, ac mae'r adborth wedi siapio'r meysydd inni ganolbwyntio arnynt yn y flwyddyn nesaf.

Un cam gweithredu allweddol oedd penodi Ysgogwr y Gymraeg i arwain y gwaith o gyflawni argymhellion yr adroddiad. Rydym wedi gwneud hyn ac rydym yn edrych ymlaen at gydweithio gyda'n gilydd i gefnogi datblygiad rhagweithiol yn y cyfnod nesaf hwn.

Trwy ddilyn 5 ffordd o weithio [Deddf Llesiant Cenedlaethau'r Dyfodol \(Cymru\)](#) (Hirdymor, Atal, Integreiddio, Cydweithio, Cynnwys) gallwn gefnogi targed [Cymraeg 2050](#) Llywodraeth Cymru sef sicrhau miliwn o siaradwyr Cymraeg a dyblu'r defnydd dyddiol o'r Gymraeg erbyn 2050 trwy gyflawni ei themâu strategol sef:

1. Cynyddu nifer y siaradwyr Cymraeg
2. Cynyddu'r defnydd o'r Gymraeg
3. Creu amodau ffafriol i'r iaith ffynnu

Byddwn hefyd yn cyfrannu at gyflawni nod llesiant Deddf Llesiant Cenedlaethau'r Dyfodol o greu “[Cymru â diwylliant bywiog lle mae'r Gymraeg yn ffynnu](#)”.

Cyd-destun

Mae'r canlynol yn nodi'r cyd-destun sy'n siapio ein gwaith gyda'r Gymraeg.

Gofynion Statudol:

[Mesur y Gymraeg \(Cymru\) 2011](#)

- Mae'r Gymraeg yn iaith swyddogol yng Nghymru.
- Ni ddylid ei thrin yn llai ffafriol na'r Saesneg.
- Rhoddir hawl i siaradwyr Cymraeg gael gwasanaethau yn Gymraeg.

Gellir gweld y safonau sy'n berthnasol i ni [yma](#).

Rhaid i'r rhai sy'n cael arian gennym ni gefnogi egwyddor [gweithredu'n ddwyieithog](#) a dangos ystyriaeth o'r Gymraeg fel y nodir yn ein Hamodau Grant Safonol i Unigolion, i Sefydliadau ac i aelodau o Bortffolio Celfyddydol Cymru. Gellir gweld y rhain [yma](#).

Rydym wedi gweithio gyda Swyddfa Comisiynydd y Gymraeg i gynhyrchu [Pecyn Cymorth Gweithredu'n Ddwyieithog](#) i sector y celfyddydau i arwain a chynorthwyo unigolion a sefydliadau yn y maes gwaith hwn.

Mae'n cynnwys y cam cyntaf yn y broses o ymuno â safon ansawdd y [Cynnig Cymraeg](#) yr ydym yn ei chymeradwyo.



“Cymru â diwylliant bywiog lle mae'r Gymraeg yn ffynnu: Cymdeithas sy'n hyrwyddo ac yn gwarchod diwylliant, treftadaeth a'r Gymraeg ac sy'n annog pobl i gyfranogi yn y celfyddydau, a chwaraeon a gweithgareddau hamdden.”

Cyd-destun

Mae Llywodraeth Cymru'n nodi mai un maes gweithredu allweddol yw:

Cydweithio gyda Chyngor Celfyddydau Cymru a Chyngor Chwaraeon Cymru i ddyrchafu defnydd y Gymraeg o fewn rhwydweithiau a gweithgareddau celfyddydol, chwaraeon a hamdden.'

Llywodraeth Cymru, cynllun gwaith 2050 (t1.7)

“cyflawni'r amcanion (datblygiad, hygyrchedd a chynghori) trwy gyfrwng y Gymraeg a'r Saesneg.”

[Siarter Frenhinol](#)

“ Ein nod yw creu cenedl ble y mae pobl yn ymfalchïo yn eu cymunedau, yn yr hunaniaeth Gymreig a'r iaith Gymraeg, ac yn ein lle yn y byd.”

Llythyr Cylch Gwaith Llywodraeth Cymru 2021, (y cyntaf o bedwar nod)

“ Bod y Gymraeg yn cael ei gwarchod fel rhan annatod o'n diwylliant cyfoes.”

“ Gweld a chlywed y Gymraeg yn cael ei defnyddio'n fwy eang mewn diwylliant poblogaidd ym mhob un o'i gyfryngau celfyddydol ac mewn llenyddiaeth, theatr, ffilm a theledu.”

Polisi a Strategaeth: [Cymraeg 2050: Miliwn o siaradwyr](#)

Sicrhau miliwn o siaradwyr Cymraeg a dyblu'r defnydd dyddiol o'r Gymraeg erbyn 2050 (t.66, t.64)

Mae cynllun gwaith Cymraeg 2050: [Cynllun Llywodraeth Cymru ar gyfer 2021 i 2026](#) wedi'i rannu'n dair thema gysylltiedig:

1. Cynyddu nifer y siaradwyr Cymraeg
2. Cynyddu'r defnydd o'r Gymraeg
3. Creu amodau ffafriol – seilwaith a chyd-destun

Cyd-destun

Mae



40%

o'r 7,000 o
ieithoedd a
ddefnyddir ledled
y byd yn wynebu
rhywfaint o
berygl.

Cyfrifoldebau Rhyngwladol

Degawd Ieithoedd Brodorol UNESCO 2022-2032

Pwysleisiodd [Blwyddyn Ryngwladol Ieithoedd Brodorol UNESCO](#) fod ieithoedd o gwmpas y byd yn parhau i ddiflannu yn frawychus o gyflym er gwaethaf eu gwerth enfawr a'r cyfraniad enfawr maent yn ei wneud i amrywiaeth ddiwylliannol gyfoethog y byd. Mae 40% o'r 7,000 o ieithoedd a ddefnyddir ledled y byd yn wynebu rhywfaint o berygl.

Gweithiodd Celfyddydau Rhyngwladol Cymru mewn partneriaeth â Llywodraeth Cymru ar y rhaglen. Gellir gweld adroddiad yn nodi'r gweithgarwch a'r argymhellion a gyhoeddwyd eleni [yma](#).

Bydd y cam nesaf, sef [Degawd Ieithoedd Brodorol UNESCO 2022-2032](#) yn canolbwyntio ar hawliau dynol defnyddwyr ieithoedd brodorol ac yn cael ei seilio ar fap trywydd strategol i roi blaenoriaeth i rymuso defnyddwyr ieithoedd brodorol.

Byddwn yn cefnogi cyfrifoldebau byd-eang Llywodraeth Cymru i ddiwylliannau ac ieithoedd y byd sydd dan fygythiad a'i meysydd gweithredu er mwyn:

“Hyrwyddo dwyieithrwydd Cymru ar y llwyfan rhyngwladol a chyfrannu i Ddegawd Rhyngwladol Ieithoedd Brodorol y Cenhedloedd Unedig 2022 i 2032.”

“Parhau i chwarae rôl flaenllaw mewn rhwydweithiau rhyngwladol ar gyfer hyrwyddo ieithoedd lleiafrifol.”

Llywodraeth Cymru, cynllun gwaith 2050 (t21-22)



Ein Gweledigaeth ar gyfer y Gymraeg a diwylliant Cymru yn y celfyddydau

Gwyddom fod y celfyddydau yn gyfrwng y gall y Gymraeg a'i diwylliant ffynnu trwyddo yng Nghymru ac yn rhyngwladol. Rydym wedi ymrwymo i gyflawni'r potensial hwn cymaint ag sy'n bosibl ar bob lefel, gan gynnwys cyfrannu at warchod amrywiaeth ieithyddol fel rhan o Nodau'r Cenhedloedd Unedig a nod Llesiant cyfrifoldeb byd-eang.

Nid dim ond mater o gydymffurfio â gofynion deddfwriaeth iaith y Llywodraeth yw hyn. Mae'n fater o ddatblygu ac achub ar y cyfleoedd mae creadigrwydd Cymraeg yn eu cynnig – ac adlewyrchu amrywiaeth cymunedau Cymraeg ar draws Cymru.

Ein man cychwyn wrth drafod ein gweledigaeth ar gyfer celfyddydau Cymraeg oedd:

- a) Yn gyntaf roedd angen inni ddeall y darlun llawn o'r ddarpariaeth gelfyddydol Gymraeg yng Nghymru;
- b) Yn ail, roedd angen inni gydweithio gyda phawb sy'n ymwneud â datblygu a chyflenwi'r ddarpariaeth Gymraeg, er mwyn gwneud gwahaniaeth yn effeithiol.

Hwn oedd y cyd-destun ar gyfer comisiynu Adroddiad Mapio'r Gymraeg. Erbyn hyn rydym wedi ymgynghori ar ein camau gweithredu arfaethedig mewn ymateb i argymhellion yr adroddiad. Y cam nesaf yw datblygu Datganiad Gweledigaeth newydd ddeinamig sy'n cynnig ysbrydoliaeth ar gyfer datblygu'r Gymraeg a diwylliant Cymru a fydd yn llywio ein strategaeth a'r rhwydweithiau sydd i gael eu sefydlu i gynorthwyo â'r gwaith o'i chyflawni.



Ein Prif Gyflawniadau Eleni

Prosiectau yn y sector:

[Ymgyrch Ddigidol #PethauBychain](#)

- Mae ymgyrch ddigidol Celfyddydau Rhyngwladol Cymru #PethauBychain, o gynnwys celfyddydol wedi'u guradu, wedi hyrwyddo 7 nod llesiant Deddf Llesiant Cenedlaethau'r Dyfodol trwy ganolbwyntio ar un o'r nodau bob dydd.
- Cafodd 70 o ddarnau gan artistiaid a sefydliadau eu rhannu ar y platfform AM, pob un yn cyfleu dywediad nawddsant Cymru, Dewi Sant, y gall gwneud y pethau bychain wneud gwahaniaeth gwirioneddol i gymunedau, y blaned a'n llesiant ninnau.
- Cafodd ei chyflawni fel rhan o Wyl Dewi dan arweiniad Llywodraeth Cymru, a lansiwyd ar Ddydd Gŵyl Dewi ar 1 Mawrth 2021 ac a ddaeth i ben ar 8 Mawrth, Diwrnod Rhyngwladol y Menywod.
- Un o 7 nod llesiant Deddf Llesiant Cenedlaethau'r Dyfodol yw **“Cymru â diwylliant bywiog lle mae'r Gymraeg yn ffynnu”**. Roedd y clipiau a rannwyd ar y diwrnod yn hyrwyddo'r nod llesiant hwn yn cynnwys:

[Sgwrs gyda Kizzy Crawford ac Eluned Haf gan Gelfyddydau Rhyngwladol Cymru](#)

[Canwn Glod gan Urdd Gobaith Cymru](#)

[Triongl \(Lena x Iestyn\) gan Pontio](#)

[Merched yn Gwneud Miwsig: Y Podcast gan Maes B](#)

[Hunan-iaith gan Y Stamp x Where I'm Coming From](#)

[Rufus Mufasa – Cymru yn y Byd](#)



Ein Prif Gyflawniadau Eleni



Partneru â'r Ganolfan Dysgu Cymraeg Genedlaethol a Theatr Genedlaethol Cymru

- Cynhaliwyd cwrs Iaith Gwaith fel cynllun peilot ar gyfer gweithwyr llawrydd i wella neu fireinio sgiliau iaith artistiaid yn sector y celfyddydau.
- Cafodd 22 o artistiaid llawrydd eu hyfforddi (3 lefel sgiliau) i wella eu sgiliau a meithrin eu hyder wrth weithio yn Gymraeg trwy'r cwrs oedd wedi'i deilwra i'r sector.
- Cefnogasom y sesiynau trwy ddarparu arian i'r gweithwyr llawrydd i'w cynorthwyo i'w mynychu.
- Roedd y galw yn fwy na'r disgwyl; 53 felly cynyddwyd y dyraniad o arian o 12 i 22.
- Adeiladodd y cynllun peilot hwn ar lwyddiant y cydweithio yn 2019/20 gyda'r Ganolfan Dysgu Cymraeg Genedlaethol; rhagorodd y cynllun peilot hwnnw hefyd ar y disgwyliadau, wrth i 25 o sefydliadau yn lle 15 gael eu cynnwys ac ymrwymo 48 o aelodau o'u staff i gaffael sgiliau Cymraeg.

Buddsoddiad cyfalaf yng Nghwmni'r Frân Wen

Buddsoddasom swm sylweddol o arian y Loteri Genedlaethol, sef £1.8 miliwn, yng Nghwmni'r Frân Wen, un o sefydliadau Portffolio Celfyddydol Cymru a arweinir gan y Gymraeg, i wireddu cynllun Nyth. Bydd datblygu ac adnewyddu Eglwys Fair ym Mangor yn sefydlu canolfan greadigol i blant a phobl ifanc yng ngogledd-orllewin Cymru.

Ein Prif Gyflawniadau Eleni



Gwrach yr Iâ gan Emyr John, Theatr Clwyd.
Perfformiwyd yng Nghanolfan Pontio

Dawns i Bawb

Aethom ati i gyllido waith eithriadol Dawns i Bawb wrth ddatblygu'r llwybr creadigol i ymarferwyr dawns sy'n siarad Cymraeg ddarparu yn y sector Iechyd a Gofal Cymdeithasol, gan wella sgiliau ymarferwyr i ateb y galw. Maent yn dal i ddatblygu eu darpariaeth, gan droi eu sylw yn awr at iechyd meddwl ymysg disgyblion ysgol ac ar lein, gan gynnig cyrsiau i ofalwyr, pobl sy'n dioddef â chlefyd Parkinson trwy Gelf ar Bresgripsiwn ac at weithio gyda gwahanol grwpiau cymunedol lle gall dawns wneud gwahaniaeth i lesiant.

Galwad am Theatr Gymraeg i Deuluoedd

Yn 2020 gwahoddasom gynigion ar gyfer theatr Gymraeg newydd, arloesol a chyffrous i deuluoedd. Dyrannwyd cyllideb o £80,000 i gyd. Gallai ymgeiswyr wneud cais am hyd at £40,000. Cyflwynwyd 41 o gynigion. Cefnogwyd y canlynol:

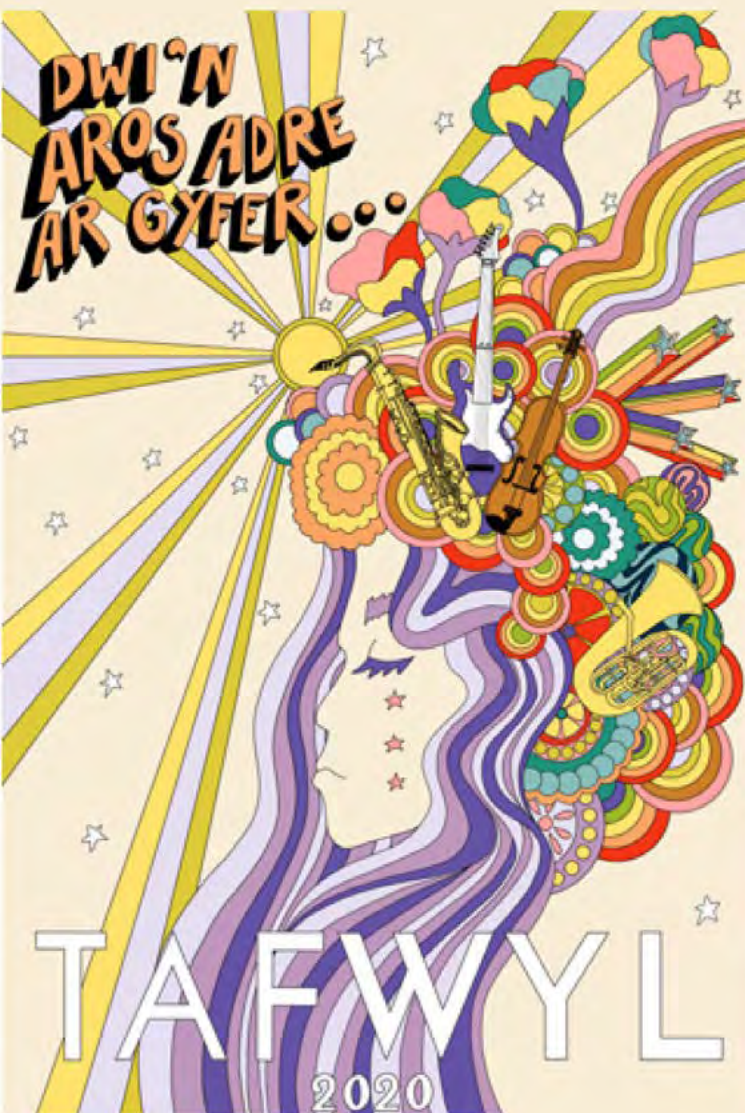
- Llwyfannwyd **Gwrach yr Iâ** yng nghanolfan Pontio dros gyfnod y Nadolig. Fe'i cynhyrchwyd gyda Theatr Clwyd ac roedd hefyd ar gael i ysgolion trwy berfformiadau digidol.
- 3 phrosiect Ymchwil a Datblygu:

Yr Egin
Nia Morris a Christopher Harris
Frân Wen

Mae Yr Egin a Nia Morris a Christopher Harris wedi cwblhau eu gwaith ymchwil a datblygu cychwynnol erbyn hyn ac maent yn gweithio gyda Theatr Genedlaethol Cymru i edrych ar ddatblygu'r gwaith ymhellach.

Mae cynnig ymchwil a datblygu Cwmni'r Frân Wen gyda Chwmni Da, cwmni teledu annibynnol, ar y gweill erbyn hyn. Disgwylir diweddariad arall ar ddiwedd 2022.

Ein Prif Gyflawniadau Eleni



Darlun gan Efa Lois, Tafwyl 2020

Mynd yn Ddigidol

Mae'r adroddiad hwn yn ymdrin â thri chyfnod clo a'r cyfyngiadau a ddeilliodd o'r pandemig. Gwelwyd cynnydd enfawr mewn darpariaeth ac ymgysylltiad digidol o ganlyniad. Roedd hyn yn cynnwys amrywiaeth fawr o weithgareddau diwylliannol a ddarparwyd yn Gymraeg gan ystod eang o ddarparwyr gan gynnwys y Mentrau Iaith a pherfformiadau gan theatrau, artistiaid, sefydliadau a grwpiau cymunedol a arweinir gan y Gymraeg.

Lansiwyd [AM](#), y platfform ar-lein a gefnogwyd gennym, ym mis Mawrth 2020 i rannu gwaith creadigol newydd o faes diwylliannol Cymru. Mae wedi rhoi cartref i lawer o'r cynnwys digidol hwn, gan ddatblygu cynulleidfa ehangach ar gyfer gwaith creadigol o Gymru. O fewn y 10 wythnos gyntaf roedd ganddo 150 o sianelau, mae'r gynulleidfa wedi tyfu i 30,000 o ddefnyddwyr, mae'r ap wedi cael ei lwytho i lawr mwy na 5,000 o weithiau ac mae mwy na 10,000 o ddefnyddwyr misol.

Cynorthwasom wyliau Cymraeg allweddol, gan gynnwys yr Eisteddfod Genedlaethol a Thafwyl, i ymaddasu yn ystod y pandemig a mynd yn ddigidol.

Tafwyl

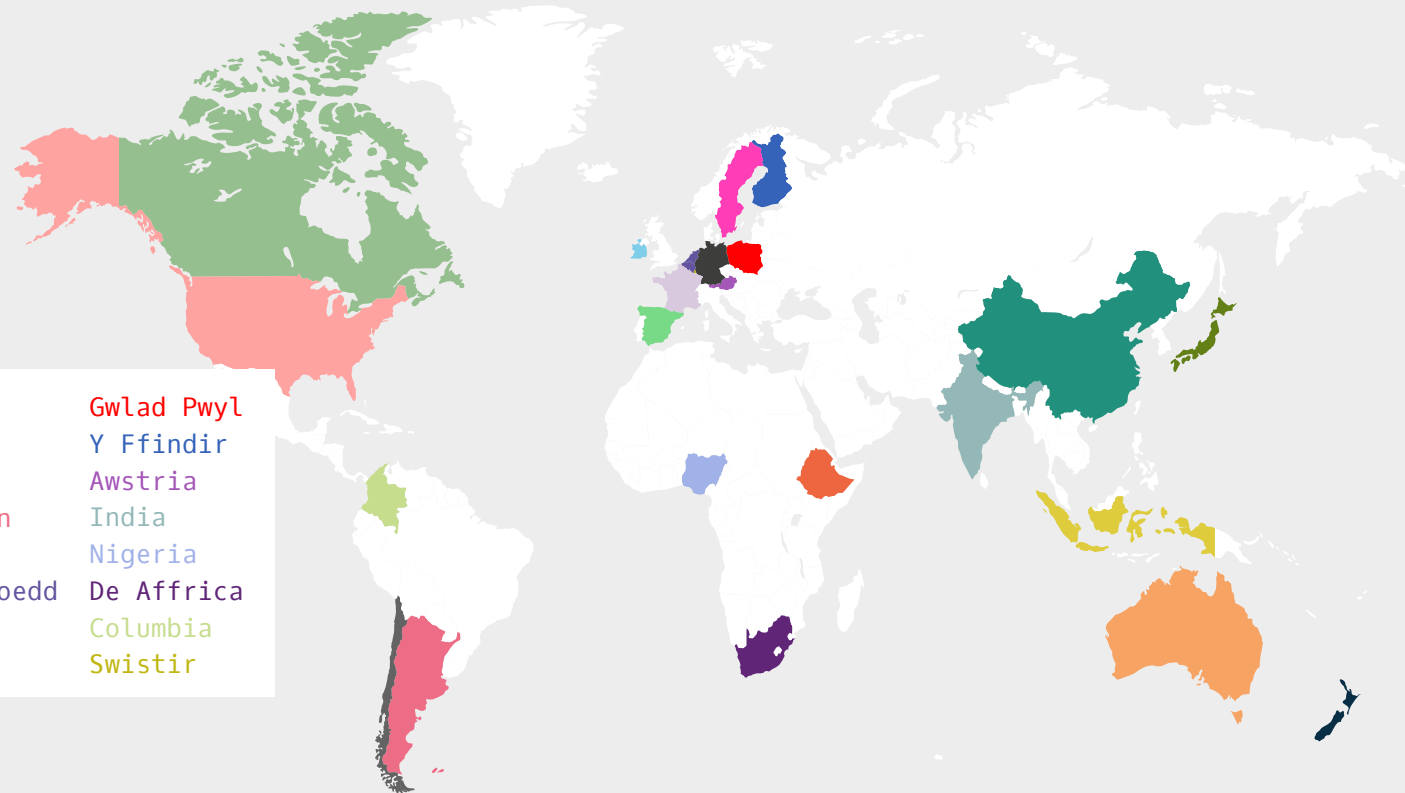
Gŵyl flynyddol yng Nghaerdydd i ddathlu'r Gymraeg a chelfyddydau a diwylliant Cymru, oedd un o'r gwyliau cyntaf yn Ewrop i greu amserlen fyw ac ar-alw. Ffrydiodd Tafwyl ar blatfform AM, a lletyodd sesiynau ar yr un pryd ar Zoom a Facebook a chymerodd ran mewn deialog ar y cyfryngau cymdeithasol.

Y GWYLIO'N FYD-EANG YN CYNNWYS

UDA	Japan	Gwlad Pwyl
Indonesia	Ethiopia	Y Ffindir
China	Yr Almaen	Awstria
Sbaen	Yr Ariannin	India
Canada	Chile	Nigeria
Awstralia	Yr Iseldiroedd	De Affrica
Ffrainc	Iwerddon	Columbia
Seland Newydd	Sweden	Swistir

GLOBAL VIEWING INCLUDES

USA	Japan	Poland
Indonesia	Ethiopia	Finland
China	Germany	Austria
Spain	Argentina	India
Canada	Chile	Nigeria
Australia	Netherlands	South Africa
France	Ireland	Columbia
New Zealand	Sweden	Switzerland



Map o [Werthusiad Tafwyl 2020](#) yn dangos y gwledydd lle roedd y gwylwyr

Ein Prif Gyflawniadau Eleni



Yr Eisteddfod Genedlaethol

Lansiodd yr Eisteddfod y ddarpariaeth ddigidol ‘Eisteddfod AmGen’ ym mis Mai 2020 a daeth i benllanw yn ystod ‘wythnos yr Eisteddfod’ ym mis Awst. Roedd yn cynnwys 450 o sesiynau ar ei sianel YouTube a phlatfform AM a wylwyd yn rhyngwladol. At hynny, darparodd lwyfan i gerddorion ac artistiaid. Roedd y comisiynau newydd yn cynnwys:

- dwy sioe newydd i deuluoedd ‘Eliffant Tregaron’ a’r sioe ryngweithiol ‘Trio: Antur y Goron’. Roedd y ddwy yn llwyddiant ysgubol a byddant yn cael eu datblygu ymhellach
- sioe gerdd fer ‘Y Ddwy Chwaer’ wedi’i seilio ar y chwirydd o Gregynog, Gwendoline a Margaret Davies
- opera un fenyw ‘Merch y Cwilt’ a ysbrydolwyd gan gasgliad Amgueddfa Werin Cymru, Sain Ffagan
- nifer o gerddi fideo newydd gan fuddugwyr y gorffennol yng nghystadlaethau’r Gadair a’r Goron
- **Pedair**: prosiect gwerin yn cyfuno doniau Gwenan Gibbard, Gwyneth Glyn, Meinir Gwilym a Siân James; hwn oedd y prif lwyddiant, a gafodd ei wyllo dros 100,000 o weithiau

Ein Prif Gyflawniadau Eleni

Cronfeydd Buddsoddi Newydd

Arian Argyfwng

Mewn ymateb i'r pandemig Covid-19 gweithiodd Cyngor y Celfyddydau gyda Llywodraeth Cymru i ddsbarthu arian argyfwng. Dosbarthwyd £23.9 miliwn o gymorth brys ac argyfwng i fwy na 750 o unigolion a sefydliadau. Gellir gweld rhestr lawn o'r sefydliadau ac unigolion y dyfarnwyd arian iddynt yn yr [Atodiadau i'r Adroddiad a Datganiad Ariannol Blynnyddol 2020-21](#).

Cysylltu a Ffynnu

Arweiniodd ein cronfa newydd, Cysylltu a Ffynnu, at nifer o brosiectau newydd gan ganolbwyntio'n arbennig ar y Gymraeg. Mae'r gronfa ar gyfer syniadau gwreiddiol sy'n cynnig ysbrydoliaeth ac sy'n gwneud anghenion y gynulleidfa'n ganolog i'r gweithgarwch. Ei nod yw sefydlu partneriaethau gweithio newydd gyda chydweledigaeth/cyd-nod ac yna creu prosiectau i ymateb i hyn. Dyma un enghraifft:

- Y Consortiwm Cymraeg

Sefydlwyd menter gydweithredol newydd, Y Consortiwm Cymraeg, gan Theatr Soar, Theatr na nÓg, Ymddiriedolaeth Ddiwylliannol Awen a Neuadd Les Ystradgynlais i gyflwyno theatr Gymraeg hygyrch o ansawdd da yn y Cymoedd. Dyma ddisgrifiad y Consortiwm o'r prosiect:

'Partneriaeth cydgynhyrchu newydd yn Gymraeg. Bydd y sectorau celfyddydol a datblygu Cymraeg yn cydweithio i ddarparu cyfleoedd cymdeithasol, cyflogaeth a llwybr gyrfa i oedolion trwy gyfrwng y Gymraeg. Byddwn yn dysgu oddi wrth feysydd arbenigol ein gilydd ac yn ymgysylltu â chymunedau lleol i gynyddu mynychuadau a chyfranogiad i'r celfyddydau creadigol yn Gymraeg. Byddwn yn targedu cymunedau Cymraeg a siaradwyr Cymraeg newydd er mwyn cynyddu'r defnydd o'r iaith ac ysbrydoli hyder.' Canolfan a Menter Gymraeg Merthyr Tudful

Datblygiad strategol

Ymgynghori ar y camau gweithredu yn Adroddiad Mapio'r Gymraeg:

Ymgynghorasom â sectorau'r celfyddydau a datblygu'r Gymraeg gan gynnwys y Mentrau Iaith* ynghylch ein camau gweithredu arfaethedig mewn ymateb i argymhellion yr adroddiad. Cynhaliwyd tair sesiwn ranbarthol ac un sesiwn genedlaethol, a hwyluswyd gan Reolwr y Portffolio Carys Wynne Morgan a'r Cyfarwyddwr Sian Tomos. Mynychodd mwy na 40 o sefydliadau o sectorau'r celfyddydau a datblygu'r Gymraeg.

*Cewch wybod mwy am Fentrau Iaith [yma](#)

Mae'r adborth o'r sesiynau hyn wedi siapio'r meysydd gwaith a nodir yn adran **Beth mae angen inni ganolbwyntio arno yn 2021 – 2022?** o'r adroddiad hwn.

Penodi Ysgogwr y Gymraeg

- Erbyn hyn mae Ysgogwr y Gymraeg wedi cael ei benodi a bydd yn dechrau yn ddiweddarach yn 2021/22 i gynorthwyo â datblygiadau Cymraeg a chyflawni camau gweithredu sy'n deillio o'r Adroddiad Mapio.
- Crëwyd y swydd hon o ganlyniad i argymhelliad allweddol yn yr Adroddiad Mapio.
- Er nad yw'r swydd yn cael ei chydariannu, roedd yr adborth o'r ymgynghoriad yn glir na all y swydd gael ei hynysu ac na ellir rhoi arni y pwysau o 'ddatrys' y problemau a wynebir. Cydgyfrifoldeb yw hwn i gael ei rannu gan sectorau'r celfyddydau a datblygu'r Gymraeg fel ei gilydd.



Ein Prif Gyflawniadau Eleni

Bodloni Safonau'r Gymraeg

Dyma ni'n cynnwys y cwestiwn am 'effaith ar y Gymraeg' yn yr adran 'Iaith' o'n ffurflenni cais am grant fel oedd yn ofynnol. Mae'n ysgogi'r ymgeisydd i ystyried beth mae ei brosiect yn ei gynnig mewn perthynas â'r Gymraeg:

18. Iaith

Pa iaith/ieithoedd fyddwch chi'n ei/eu defnyddio i gyflawni'ch prosiect? Ar gyfer y meysydd canrannau, rhowch rif cyfan - peidiwch â defnyddio pwyntiau degol. Er enghraifft, ar gyfer 6.7% talgrynnwch i fyny i 7%.

Cymraeg

Saesneg

Ieithoedd eraill (gan gynnwys Iaith Arwyddion Prydain)

Pa effaith ydych chi'n meddwl y bydd y prosiect hwn yn ei chael ar y Gymraeg?
(dewiswch o'r gwymplen Cadarnhaol, Negyddol, Niwtral)

Mewn 900 o nodau neu lai, esboniwch pam bydd y prosiect yn cael yr effaith a nodwyd ar y Gymraeg:

Mae ein canllawiau hefyd yn datgan yn eglur mai'r Gymraeg yw un o'n blaenoriaethau a'i bod wedi cael ei chynnwys yn ein proses asesu:

Y Gymraeg

Rydym yn angerddol dros ddatblygu gwaith yn y Gymraeg. Rydym eisiau buddsoddi mewn prosiectau sy'n datblygu gallu a sgiliau artistiaid a gweithwyr proffesiynol sy'n dymuno gweithio yn Gymraeg. Bydd ein hasesiad o geisiadau'n ystyried effaith prosiect ar yr iaith a sut y gallai gyfrannu at y nod hwn.

Ein Prif Gyflawniadau Eleni



Cyhoeddi Pecyn Hyrwyddo Dwyieithrwydd ar-lein newydd a'r graddau mae aelodau Portffolio Celfyddydol Cymru yn ymwneud â'r Cynnig Cymraeg

Cyhoeddasom ein [Pecyn Hyrwyddo Dwyieithrwydd](#) ar-lein newydd i sector y celfyddydau. Mae wedi'i ddatblygu mewn partneriaeth â swyddfa Comisiynydd y Gymraeg ac yn cynnwys cyflwyniad i'w safon ansawdd newydd sef y [Cynnig Cymraeg](#).

Erbyn hyn mae tri aelod o Portffolio Celfyddydol Cymru, sef Llenyddiaeth Cymru, Galeri a Chelf ar y Blaen, wedi cyrraedd safon y 'Cynnig Cymraeg'. Mae'n dangos pwy sy'n falch o ddarparu, ac yn mynd ati i ddarparu, rhai o'u gwasanaethau yn Gymraeg ac yn ei gwneud yn hawdd i'r cyhoedd weld beth sy'n cael ei gynnis trwy gyfrwng y Gymraeg. Dyma rywbeth y byddwn yn ceisio ei annog trwy ein Hadolygiad Buddsoddi.

Ein Prif Gyflawniadau Eleni



Adroddiad Marchnata Cymraeg

Erbyn hyn mae'r adroddiad wedi cael ei gwblhau a bydd yn cael ei gyhoeddi ar ein gwefan ynghyd â'r camau gweithredu ar gyfer yr 16 argymhelliad.

Dechreuwyd y gwaith ymchwil ym mis Mawrth 2020 a chafodd ei gyflawni gan Lowri Johnston a Catrin Llwyd. Cafodd amcanion penodol a chanlyniadau'r gwaith ymchwil eu rhannu'n ddwy ran ar wahân:

- Ymarfer cwmpasu ar arferion marchnata Cymraeg cyfredol, oedd yn cynnwys ymchwil ddesg, cysylltu â sector y celfyddydau ar draws yr holl ffurfiau celf, canfod arferion da, gweithio'n genedlaethol gyda grwpiau cynrychioladol, adnabod bylchau yn y ddarpariaeth, a gwerthuso'r methodolegau cyfredol.
- Asesiad o effeithiolrwydd cyffredinol yr arferion cyfredol, a chynnig argymhellion ynghylch sut y gellid gwella hyn.

Staff yn dysgu Cymraeg

Bellach mae 22 aelod o'r staff yn cael gwersi Cymraeg

Fforwm Caerdydd Ddwyeithog

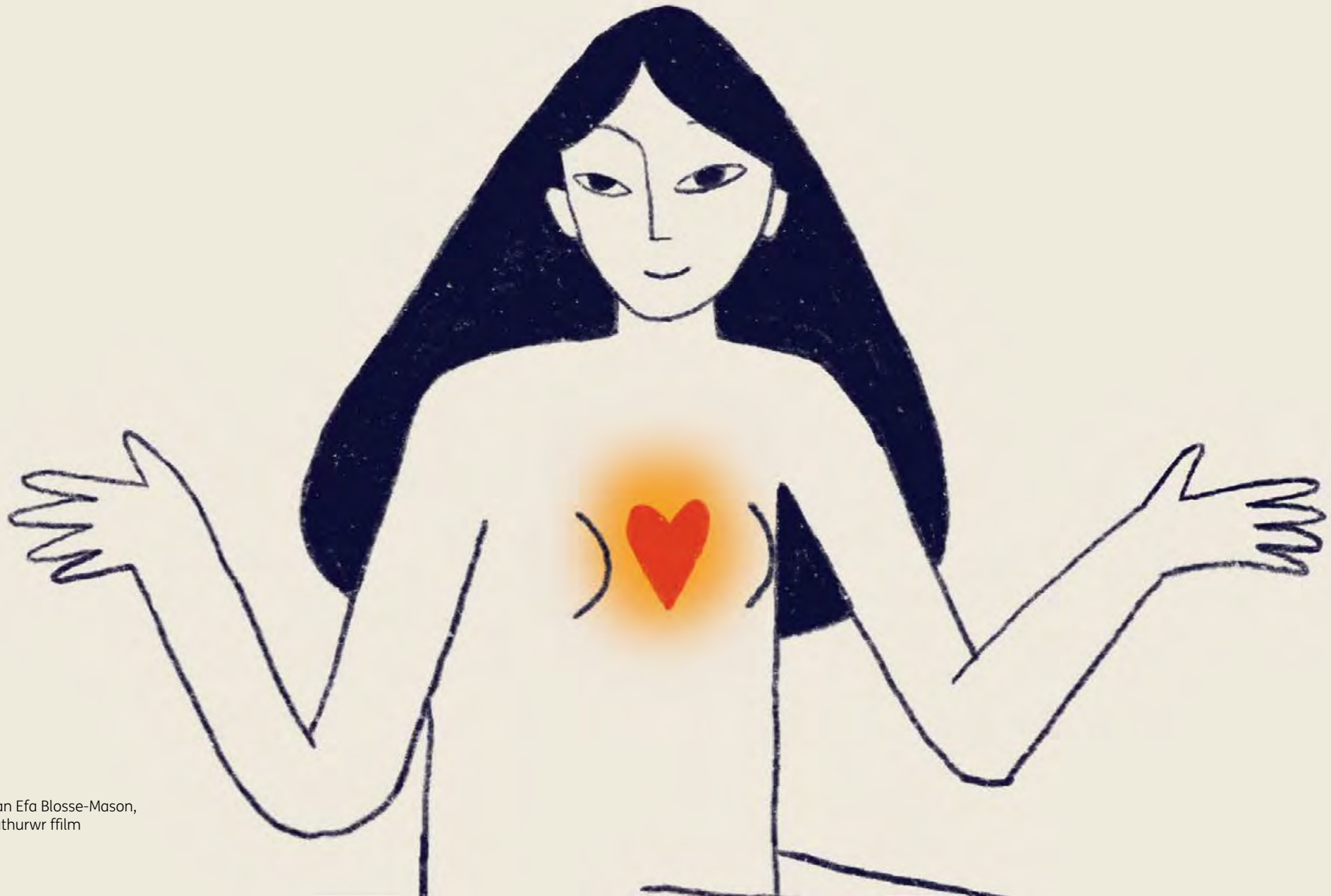
Rydym wedi parhau i weithio'n agos â phartneriaid trwy Fforwm Caerdydd Ddwyeithog Cyngor Caerdydd, gan gyfrannu at drafodaethau a datblygiadau ar gyfer ei Strategaeth Hyrwyddo'r Gymraeg 5 mlynedd nesaf i'r brifddinas. Ein dyhead yw gweithio gydag awdurdodau lleol eraill yn y dyfodol.

Beth ddywedasom ni y byddem yn canolbwyntio arno yn 2020 - 2021?

Maes:	Cynnydd:
<p>Creu gweledigaeth rymus newydd i'r Gymraeg.</p>	<p>Ymgynghorasom ar ein camau gweithredu arfaethedig mewn ymateb i Adroddiad Mapio'r Gymraeg gan Elen ap Robert. Mae'r adborth wedi darparu'r sylfaen i adeiladu arni dros y cyfnod nesaf.</p>
<p>Hyrwyddo creadigrwydd trwy gyfrwng y Gymraeg.</p>	<p>Rydym wedi canolbwyntio'n arbennig ar theatr Gymraeg i deuluoedd. Cyflwynwyd 41 o geisiadau mewn ymateb i'n galwad yn gwahodd cynigion ar gyfer theatr newydd, arloesol a chyffrous i deuluoedd. Gallai'r cynigion fod am gynyrchiadau wedi'u costio'n llawn neu am syniadau newydd ar gyfer theatrau, teithiau gwledig neu gymunedol, comisiynu sgriptiau a gwaith newydd, ymchwil a datblygu a chydweithredu. Gallai'r ceisiadau fod hyd at £40,000.</p> <p>Dyfarnwyd arian i bedwar cais. Llwyfannwyd Gwrach yr Iâ gan ganolfan Pontio dros gyfnod y Nadolig. Mae gwaith ymchwil a datblygu yn dal i fynd rhagddo gyda'r tri arall (Yr Egin, Nia Morris a Christopher Harris, Cwmni'r Frân Wen)</p>
<p>Pecyn Cymorth Dwyieithrwydd</p>	<p>Mae'r Pecyn Hyrwyddo Dwyieithrwydd a ddatblygwyd yn benodol i sector y celfyddydau gyda swyddfa Comisiynydd y Gymraeg wedi cael ei gyhoeddi ar ein gwefan a gellir ei weld yma</p> <p>Mae'r Pecyn yn cynnwys llenwi holiadur 'Pa mor ddwyieithog ydych chi?' a all fod y cam cyntaf yn y broses o ymuno â chynllun y Cynnig Gymraeg.</p> <p>Mae'r Cynnig Gymraeg yn safon ansawdd a gynigir gan Gomisiynydd y Gymraeg. Mae'n dangos pwy sy'n falch o ddarparu, ac yn mynd ati i ddarparu, rhai o'u gwasanaethau yn Gymraeg ac yn ei gwneud yn hawdd i'r cyhoedd weld beth sy'n cael ei gynnig trwy gyfrwng y Gymraeg.</p> <p>Erbyn hyn mae tri aelod o Bortffolio Celfyddydol Cymru wedi cyrraedd safon y Cynnig Gymraeg ac mae hwn yn rhywbeth y byddwn yn ceisio ei annog.</p>

Maes:	Cynnydd:
<p>Datblygu'r bartneriaeth gyda'r Ganolfan Dysgu Cymraeg Genedlaethol.</p>	<p>Rydym wedi adeiladu ar lwyddiant y cynllun peilot 3 mis a gyflawnwyd gan Iaith Cyf. a ddarparodd wersi Cymraeg i sefydliadau Portffolio Celfyddydol Cymru er mwyn datblygu neu fireinio sgiliau iaith eu staff, yn arbennig y rheiny sy'n dod i gysylltiad uniongyrchol â'r cyhoedd.</p> <p>Eleni partnerasom â Theatr Genedlaethol Cymru a'r Ganolfan Dysgu Cymraeg Genedlaethol ar gwrs 'Iaith Gwaith' i weithwyr llawrydd.</p>
<p>Cyrraedd Safon 90 Ystyried y Gymraeg</p>	<p>Erbyn hyn cyrhaeddwyd Safon 90 Ystyried y Gymraeg. Rydym wedi cynnwys cwestiwn yn ein ffurflenni cais am grant sy'n gofyn "Pa effaith ydych chi'n meddwl y bydd y prosiect hwn yn ei chael ar y Gymraeg?" (cadarnhaol / niwtral / negyddol) ac yn gofyn i ymgeiswyr esbonio pam y bydd y prosiect yn cael yr effaith ar y Gymraeg a nodwyd.</p> <p>Mae hyn yn profi'n ddefnyddiol o ran gwneud i ymgeiswyr feddwl am eu darpariaeth Gymraeg yn y prosiect.</p> <p>Mae ein nodiadau canllaw hefyd yn datgan yn eglur mai'r Gymraeg yw un o'n blaenoriaethau a'i bod wedi cael ei chynnwys yn ein proses asesu.</p> <p>Gan fod yr Adolygiad Buddsoddi wedi cael ei ohirio oherwydd y pandemig, rydym yn edrych ar y cyfleoedd y gall y broses eu cynnig i gryfhau cyfraniad sefydliadau'r Portffolio.</p>
<p>Datblygu Gweledigaeth a Chynllun Gweithredu mewn perthynas ag Adroddiad Mapio'r Gymraeg a'r Adroddiad Marchnata Cymraeg</p>	<p>Ym mis Tachwedd 2020 cynaliasom sesiynau i ymgynghori ar argymhellion Adroddiad Mapio'r Gymraeg gan Elen ap Robert a'n cynllun gweithredu arfaethedig gyda'r sector. Cynhaliwyd tair sesiwn ranbarthol ac un sesiwn genedlaethol, a fynychwyd gan fwy na 40 o sefydliadau.</p> <p>Mae'r camau gweithredu arfaethedig ar gyfer argymhellion yr adroddiad wedi cael eu diwygio ar sail y trafodaethau hyn.</p> <p>Mae'r Adroddiad Marchnata Cymraeg wedi cael ei gwblhau a bydd yn cael ei gyhoeddi gyda'n hymateb i argymhellion yr adroddiad yn ddiweddarach yn y flwyddyn.</p>

Maes:	Cynnydd:
<p>Datblygu'r bartneriaeth gyda sefydliadau Portffolio Celfyddydol Cymru. Parhau i gynorthwyo ein cleientiaid ym Mhortffolio Celfyddydol Cymru i gynyddu nifer y digwyddiadau a gweithgareddau cyfranogi targededig Cymraeg ac aelodau o'r staff a'r bwrdd sy'n siarad Cymraeg.</p>	<p>Mae datblygu'r Pecyn Hyrwyddo Dwyieithrwydd a'r cyrsiau Cymraeg wedi cynorthwyo sefydliadau Portffolio Celfyddydol Cymru a'r maes gwaith hwn. Arweiniodd y bartneriaeth rhwng Theatr Genedlaethol Cymru a'r Ganolfan Dysgu Cymraeg Genedlaethol at nifer o weithwyr llawrydd yn datblygu eu sgiliau Cymraeg ar gyfer gweithio yn y sector.</p> <p>Oherwydd effaith y pandemig ar weithgarwch a lefelau staffio a'r ffocws ar oroesi, yn 2020/21 gohiriwyd yr Adolygiad Buddsoddi hefyd. Y ffocws yn awr fydd gweithio'n strategol gyda phartneriaid megis Swyddfa Comisiynydd y Gymraeg ar broses yr Adolygiad Buddsoddi er mwyn sicrhau dealltwriaeth lawn o'n Hamodau Grant i aelodau Portffolio Celfyddydol Cymru a defnyddio'r cymorth a gynigir i ddarparu dadleuaeth gadarnhaol a phroffil uchel i'r iaith yn yr holl weithgarwch mae Cyngor y Celfyddydau'n ei ariannu.</p>
<p>Hwyluso rhwydweithio yn y gymuned artistig Gymraeg</p>	<p>Hwyluswyd rhwydweithio trwy ein cronfeydd:</p> <ul style="list-style-type: none"> • Cysylltu a Ffynnu gyda'r pwyslais ar gydweithredu a'r Gymraeg. Mae wedi arwain at rwydweithio newydd. Mae 8 prosiect wedi cael eu cefnogi yn y cylch cyntaf gan ganolbwyntio ar ehangu'r ddarpariaeth Gymraeg, nifer mewn partneriaeth gydag un o'r Mentrau Iaith. • Gweithgarwch wedi'i ariannu gan Gydrannu yn canolbwyntio ar gynwysoldeb er mwyn ffurfioli rhwydwaith o gwmnïau theatr cymunedol Cymraeg (Theatr Bara Caws, Cwmni'r Frân Wen, Arad Goch a Theatr Na nÓg). • Rhoddodd y bartneriaeth rhwng Theatr Genedlaethol Cymru a'r Ganolfan Dysgu Cymraeg Genedlaethol gyfle i weithwyr llawrydd rwydweithio ac ar yr un pryd gwella eu sgiliau Cymraeg. • Argymhellodd yr Adroddiad Mapio sefydlu consortiwm cenedlaethol a rhwydwaith. Awgrymwyd ymagwedd sydd wedi'i seilio mwy ar rwydwaith, gan ystyried o bosibl cyfarfodydd trafod â thema i ddadansoddi problemau a hyrwyddo blaenoriaethau mewn meysydd gwahanol. Mae angen edrych ymhellach ar hyn ynghyd â sut i gynnwys darparwyr celfyddydau nad ydynt yn siarad Cymraeg a sicrhau ystod amrywiol o leisiau.



Llun gan Efa Blossé-Mason,
Gwneuthurwr ffilm

Beth mae angen inni ganolbwyntio arno yn 2021–2022?

Mae Llywodraeth Cymru wedi rhoi neges glir yn ei strategaeth ar y Gymraeg, [Cymraeg 2050](#) – yr uchelgais i sicrhau miliwn o siaradwyr Cymraeg yng Nghymru erbyn 2050.

Mae gan Cymraeg 2050 dair prif thema, sef cynyddu'r nifer sy'n siarad Cymraeg, y defnydd ohoni a chreu amodau ffafriol. Bydd ein holl gamau gweithredu yn 2021 / 22 yn cyfrannu at y meysydd hyn a nodau llesiant Deddf Llesiant Cenedlaethau'r Dyfodol (Cymru) o eiddo Llywodraeth Cymru sef creu “Cymru â diwylliant bywiog lle mae'r Gymraeg yn ffynnu”.

Mae'r meysydd canlynol yn cynnwys argymhellion yr Adroddiad Mapio, gan addasu dibenion y camau gweithredu yn unol â'r adborth o'n hymgyngoriad. Rydym wedi rhannu ein meysydd gwaith yn ddwy ran allweddol: Datblygu a Monitro.



Beth mae angen inni ganolbwyntio arno yn 2021–2022?

Datblygu

Gweledigaeth ar gyfer datblygu'r Gymraeg yn y Celfyddydau

Mae angen inni ddangos bod y Gymraeg yn rhan annatod o'n gwaith cyn y gallwn annog eraill i ddod ar daith gyda ni, a bod â'r weledigaeth hon yw'r man cychwyn. Byddwn yn adeiladu ar yr adborth o ymgynghoriad yr Adroddiad Mapio ar y ffordd orau o ddatblygu Datganiad Gweledigaeth newydd, ddeinamig sy'n cynnig ysbrydoliaeth ar gyfer datblygu'r Gymraeg. Mae datblygiad diwylliant y Gymraeg yn rhan annatod o'r weledigaeth hon.

Strategaeth i fynd gyda'r datganiad gweledigaeth

Byddwn yn datblygu strategaeth a chynllun gweithredu â thargedau mesuradwy i'n helpu i gyrraedd nodau diffiniedig gan gynnwys cynnydd yn lefel, amrywiaeth a chysondeb cynnyrch celfyddydol byw/ cynnwys o ansawdd yn y Gymraeg, ar gael i gynulleidfaoedd ledled Cymru.

Bydd hyn yn cynnwys datblygu fframwaith newydd i integreiddio'r Gymraeg fel un o'r croestoriadau craidd mewn diwylliant, yn unol â Deddf Cenedlaethau'r Dyfodol:

“alinio amcanion ein cynllun Cydraddoldeb a'n cynllun Iaith Gymraeg er mwyn adlewyrchu'n well ein hymagwedd integredig yn unol â disgwyliadau Deddf Llesiant Cenedlaethau'r Dyfodol(Cymru)”.

Amcanion Cydraddoldeb Strategol 2021 – 24 Cyngor Celfyddydau Cymru

Beth mae angen inni ganolbwyntio arno yn 2021–2022?



Datblygu seilwaith i hwyluso'r gwaith o integreiddio, cynnwys a chydweithio

Partneriaeth Strategol: ffurfio partneriaeth strategol (rhwng sector y celfyddydau a sector datblygu'r Gymraeg e.e. cafodd y Mentrau Iaith eu hargymell gan yr Adroddiad Mapio). Bydd dadleuaeth yn allweddol i'r datblygiad hwn a bydd yr holl bartneriaid yn glir ynghylch y sail resymegol dros ddod ynghyd, y rhan y byddant yn ei chwarae a'r adnoddau y byddant yn dod â hwy.

Rhwydweithiau: argymhellodd yr Adroddiad Mapio sefydlu consortiwm a rhwydwaith (o sector y Gymraeg a sector y Portffolio Celfyddydol) i weithredu ar flaenoriaethau cytunedig er mwyn datblygu cydweithio agosach a rhannu arbenigedd a gwybodaeth. Gallai'r rhwydweithiau ystyried cyfarfodydd trafod â thema i ddadansoddi problemau a hyrwyddo blaenoriaethau e.e.:

- llwybrau creadigol (datblygu llwybrau clir a chreadigol i yrfa gynaliadwy yn y celfyddydau yn y Gymraeg gyda'r sector addysg bellach ac uwch)
- ymwybyddiaeth o iaith a gwerthfawrogiad ohoni
- amrywiaeth a chynhwysiant
- marchnata
- dod â gwaith Cymraeg gerbron cynulleidfaoedd nad ydynt yn siarad Cymraeg
- hyfforddi artistiaid fel ymarferwyr a chreu cronfa ddata
- creu platfformau / adnoddau ar-lein

Beth mae angen inni ganolbwyntio arno yn 2021–2022?

Adroddiad Marchnata Cymraeg

Byddwn yn cyhoeddi ein hymateb i argymhellion yr adroddiad.

Blwyddyn Cymru yn Showcase Scotland 2022:

Mae Celfyddydau Rhyngwladol Cymru yn arwain ar y gwaith paratoi ar gyfer Blwyddyn Cymru yn Showcase Scotland, lle bydd y Gymraeg yn ganolog i'r naratif. Bydd yr artistiaid yr arddangosir eu gwaith yn edrych ar eu perthnasoedd ag iaith a bydd eu perfformiadau i'w gweld mewn ffilm fer a gaiff ei rhyddhau ar Ddydd Miwsig Cymru, 4 Chwefror 2022.

Ieithoedd Brodorol a dad-drefedigaethu

Bydd Celfyddydau Rhyngwladol Cymru yn edrych ar [‘Towards Braiding’](#), proses gydweithredol a ddefnyddir yng Nghanada i edrych ar ddad-drefedigaethu, cymodi a gwella rhyng-ieithyddol a rhyng-ddiwylliannol.

Ymwybyddiaeth o'r Gymraeg:

Nododd yr Adroddiad Mapio fod angen hyfforddiant Ymwybyddiaeth o'r Gymraeg yn y sector i gynnwys cyflwyniad i'r iaith, diwylliant a hanes. Mae ymwybyddiaeth o'r Gymraeg yn berthnasol i'n holl bartneriaid, gan gynnwys prosiectau Portffolio Celfyddydol Cymru, ymgeiswyr grant, darparwyr a chontractwyr. Byddwn yn ystyried sut orau i gyfathrebu a sefydlu hyn gyda phawb rydym yn gweithio gyda hwy.

Byddwn yn dechrau'r broses o ddatblygu cwrs Ymwybyddiaeth o'r Gymraeg wedi'i deilwra i'r sector. Byddwn yn gweithio gyda Llywodraeth Cymru i ddatblygu hyfforddiant rhagfarn ddarwybod sy'n canolbwyntio ar y Gymraeg.

Mae amrywiaeth a chroestoriadedd yn rhan hanfodol o'r broses o ddeall cynulleidfaoedd Cymraeg. Caiff siaradwyr Cymraeg eu cynnwys yn y grwpiau nodweddion gwarchoddedig. Mae angen ystyried croestoriadedd yn ein holl waith.

Beth mae angen inni ganolbwyntio arno yn 2021–2022?



Aelodau Portffolio Celfyddydol Cymru

Proses yr Adolygiad Buddsoddi

I raddau helaeth, rydym yn cyflawni ein hamcanion craidd – datblygu a gwella gwybodaeth a dealltwriaeth o'r celfyddydau a'u hymarfer a chynyddu hygyrchedd y celfyddydau i'r cyhoedd, trwy Bortffolio Celfyddydol Cymru – ein portffolio o sefydliadau refeniw ac mae'n ofynnol inni wneud hynny yn y Gymraeg a'r Saesneg.

Byddwn yn gweithio mewn partneriaeth â Chomisiynydd y Gymraeg a'i safon Cynnig Cymraeg er mwyn sicrhau bod sefydliadau, fel rhan o broses yr Adolygiad Buddsoddi, yn gallu cyrraedd y cymorth sydd ar gael i gyflawni yn ôl yr angen.

Mae datblygu'r iaith Gymraeg a diwylliant Cymreig trwy'r celfyddydau yn greiddiol i Cymraeg: 2050 a Deddf Llesiant Cenedlaethau'r Dyfodol, a bydd hefyd yn rhan annatod o'r hyn a ddisgwyliwn gan aelodau Portffolio Celfyddydol Cymru.

Yn y gorffennol, mae rhai o aelodau'r Portffolio wedi cyflawni gweithgareddau ymgysylltu uniaith Saesneg am flynyddoedd. Nid oes rheswm dros wneud hyn eto a chaiff cymorth ei gyfeirio er mwyn mynd i'r afael â hyn. Mae democratiaeth ddiwylliannol yng Nghymru yn cynnwys sicrhau mynediad i'r cyfleoedd hyn trwy gyfrwng y Gymraeg a/neu'r Saesneg.

Beth mae angen inni ganolbwyntio arno yn 2021–2022?

Aelodaeth Bwrdd Aelodau Portffolio Celfyddydol Cymru

Argymhellodd yr Adroddiad Mapio bod CCC yn ei gwneud yn amod bod o leiaf 25% o aelodau holl fyrddau Portffolio Celfyddydol Cymru yn siarad Cymraeg. Roeddem yn croesawu ysbryd yr argymhelliad hwn gan ein bod yn cydnabod y dylanwad y caiff bwrdd ar sefydliad, a bod meddu ar brofiad byw o'r iaith Gymraeg yn rhan o'r hyn mae ei angen i fod yn gynrychioladol ac yn wybodus am anghenion a buddiannau'r rhai mae'n eu gwasanaethu.

I baratoi ar gyfer yr Adolygiad Buddsoddi, byddwn hefyd yn ystyried awgrymiadau a wnaed yn ein hymgyngoriad ar gamau gweithredu ein Hadroddiad Mapio, megis penodi Hyrwyddwyr yr Iaith Gymraeg ar fyrddau er mwyn codi ymwybyddiaeth, a bod yn atebol am feysydd lle nodir bod angen cynnydd. Roedd consensws yn adborth yr ymgynghoriad bod angen inni fod yn fwy llym yn yr hyn a ddisgwyliwn gan aelodau'r Portffolio yn ogystal â'r rhai sy'n cael arian Loteri, o ran darpariaeth iaith Gymraeg. Mae angen adlewyrchu hyn yn ein Hadolygiad Buddsoddi, cytundebau ariannu a strwythurau adrodd er mwyn sicrhau cynnydd cadarnhaol, hirdymor ac osgoi meddylfryd ticio blychau tuag at y Gymraeg.

Gwneud y defnydd gorau o'n hadnoddau

Mae gennym gyfleoedd i ddatblygu darpariaeth Gymraeg mewn sawl maes o'n gwaith, a chynnig rhai o'r adnoddau i'w datblygu ymhellach.

- **Dysgu Creadigol** cyflawnwyd prosiectau oedd yn cynorthwyo disgyblion i ddysgu a magu hyder yn eu sgiliau Cymraeg; mae angen inni ganfod a rhannu'r enghreifftiau hyn. Yn yr un modd, mae'r prosiectau a gyflawnwyd gan Ymarferwyr Creadigol trwy gyfrwng y Gymraeg yn adnoddau y gellir eu haddasu a'u datblygu a'u cynnig mewn ffordd wahanol, megis sesiynau tu allan i oriau ysgol.
- Mae **Noson Allan** eisoes yn gweithio gyda rhai o'r Mentrau Iaith ac yn edrych ar y potensial i adeiladu ar y rhwydwaith hwn ar gyfer perfformiadau a chynyrchiadau Cymraeg. Byddwn hefyd yn edrych ar ddefnyddio'r **Cynllun Hyrwyddwyr Ifanc** i alluogi pobl ifanc i drefnu eu digwyddiadau Cymraeg eu hunain.

Beth mae angen inni ganolbwyntio arno yn 2021–2022?



- **Y Celfyddydau ac Iechyd:** pennwyd hwn yn faes lle mae cyfle i ddatblygu, yn enwedig ynghylch cyflwyno sesiynau yn Gymraeg i rai sy'n byw gyda Dementia, yn profi heriau Iechyd Meddwl, neu'n rhan o gynlluniau rhagnodi cymdeithasol.

Ymarferwyr sy'n siarad Cymraeg

Rydym wedi ymrwymo i gynyddu nifer yr ymarferwyr sy'n siarad Cymraeg. Gallwn ddysgu o lwyddiant ein rhaglen Dysgu Creadigol a'n partneriaeth â'r Ganolfan Dysgu Cymraeg Genedlaethol er mwyn gwella'r sgiliau Cymraeg.

Dangosodd yr hyfforddiant diweddar i weithwyr llawrydd, mewn partneriaeth â Theatr Genedlaethol Cymru, fod awydd clir i barhau â'r gwaith hwn.

Cronfa ddata ganolog o ymarferwyr celfyddydol/artistiaid sy'n siarad Cymraeg

Byddwn yn edrych ar ddatblygu cronfa ddata o ymarferwyr ac artistiaid sy'n siarad Cymraeg gyda phartneriaid yn sector y celfyddydau a'r tu hwnt. Gallai'r gronfa gynorthwyo pobl i weld bod cyfleoedd ar gael i weithio trwy gyfrwng y Gymraeg yn y celfyddydau ac i ddatblygu gwell ymwybyddiaeth o bartneriaid posibl.

Gellid datblygu'r gronfa ddata yn adnodd ar gyfer cysylltu ag eraill mewn meysydd tebyg a chynyddu ymwybyddiaeth o gwmnïau a sefydliadau (sy'n gweithio neu'n gallu gweithio) trwy gyfrwng y Gymraeg.

Degawd Ieithoedd Brodorol UNESCO 2022 – 32

Bydd Celfyddydau Rhyngwladol Cymru yn parhau i gefnogi Llywodraeth Cymru yn ei rôl i gysylltu a datblygu ieithoedd yn rhyngwladol a hyrwyddo Cymru a'r iaith Gymraeg ac adeiladu ar y gwaith a wnaethant, fel y nodir yn eu [hadroddiad](#) cyhoeddedig.



Beth mae angen inni ganolbwyntio arno yn 2021–2022?

Monitro: Prosesau Mewnol

Safonau:

Byddwn yn parhau i adolygu a diweddarau ein prosesau yn unol â safonau Comisiynydd y Gymraeg. Bydd hyn yn cynnwys datblygu Ffurflen Asesu Sgiliau Cymraeg ar gyfer swyddi.

Hefyd mae angen inni sicrhau bod ein canllawiau grant a ffurflenni cais yn mynegi'n glir yr hyn mae'n ofynnol i ymgeiswyr ei gyflawni a pham, a bod hynny'n ddealliedig gan yr ymgeiswyr.

Mae angen inni sicrhau ein bod yn gofyn y cwestiynau fydd yn ein galluogi ni orau i gipio gwerth datblygu'r hyn a gynigir ganddynt, er mwyn inni allu olrhain, rhannu ac adrodd yn effeithiol ar y datblygiadau.

Ystadegau:

Mae ein System Rheoli Cleientiaid newydd Cwmpas yn caniatáu mwy o ymarferoldeb / hyblygrwydd ar gyfer dadansoddiad ystadegol. Mae angen yn awr inni fireinio'r cwestiynau a ofynnwn er mwyn cipio gwybodaeth berthnasol am yr iaith Gymraeg.

Bydd yr ystadegau hyn yn caniatáu inni fesur cynnydd, canfod ymarfer gorau, gweld y meysydd mae angen eu datblygu a mynd i'r afael â bylchau mewn darpariaeth.

Byddwn hefyd yn parhau i weithio'n agos ag Audience Finder i wella'r data, fel y cam cyntaf tuag at ychwanegu'r gallu i nodi pa berfformiadau sy'n Gymraeg a pha rhai sy'n ddwyieithog.

Hyfforddiant:

Rydym yn gweithio gyda Llywodraeth Cymru i dreialu hyfforddiant mewnol gan gynnwys cyflawni rhagfarn ddiarwybod gan ganolbwyntio ar y Gymraeg ac ar ddatblygu cyrsiau ymwybyddiaeth o'r Gymraeg i'r staff a'r sector ehangach.



Llun gan Efa Blossé-Mason, Gwneuthurwr ffilm

Diben a rôl Pwyllgor y Gymraeg

Mae gan Gyngor Celfyddydau Cymru Bwyllgor y Gymraeg (Grŵp Monitro'r Gymraeg yn flaenorol) y mae ei Gyngor wedi rhoi cyfrifoldebau penodol iddo am gychwyn, rheoli a monitro gwaith mewn perthynas â'r Gymraeg yn y celfyddydau.

Mae Pwyllgor y Gymraeg yn un o'r 7 is-bwyllgor sydd, ynghyd â'r Cyngor, yn cychwyn, rheoli a monitro gwaith, ac y mae'r Cyngor yn dirprwyo pwerau penodol iddynt. Mae'r Pwyllgorau islaw'r Cyngor yn ein strwythur llywodraethu ond mae ganddynt dasgau a/neu awdurdod diffiniedig dirprwyedig i weithredu yn ogystal â rôl cynghori a chraffu pwysig, yn adrodd i'r Cyngor ar berfformiad y gweithgareddau hynny sy'n rhan o'u cylch gwaith.

Mae mwy o wybodaeth ar gael [yma](#) gan gynnwys Cylch Gorchwyl Pwyllgor y Gymraeg.

Daeth tymor Marian Wyn Jones fel aelod o'r Cyngor a Chadeirydd Pwyllgor y Gymraeg i ben ar 31 Mawrth 2021. Penododd y Cyngor Tudur Hallam i'w holynu yn Gadeirydd Pwyllgor y Gymraeg o 1 Ebrill 2021 ymlaen.

**Un Marian o wahaniaeth – yn rhannu
â'r heniaith strategaeth:
iaith heddiw pob chwiw a chwaeth
yn mawrhau ein hamrywiaeth.**

Tudur Hallam

Ymunodd aelod arall o'r Cyngor, Elen ap Robert â'r Pwyllgor ynghyd â staff o bob rhan o'r sefydliad. Maent yn cyfarfod pob chwarter fel arfer, cyn cyfarfodydd y Cyngor.

Cyfarfu'r Pwyllgor bedair gwaith yn ystod 2020/21 i gyflawni ei gyfrifoldebau. Roedd yr aelodau'n bresennol ar 8 o'r 8 achlysur posibl.



Cyflawni ein Cyfrifoldebau Deddfwriaethol

Mae Mesur y Gymraeg (Cymru) 2011 yn sefydlu'r egwyddor y dylid trin y Gymraeg a'r Saesneg ar sail gyfartal wrth gynnal busnes cyhoeddus. Comisiynydd y Gymraeg sy'n gyfrifol am orfodi dyletswyddau cyfreithiol y Mesur trwy gyfres o Safonau y mae'n rhaid i gyrrff cyhoeddus megis Cyngor Celfyddydau Cymru eu cyrraedd. Mae'r Comisiynydd hefyd yn ein monitro bob blwyddyn i asesu pa mor dda rydym ni'n ei wneud o ran eu cyrraedd.

Un dasg allweddol i Bwyllgor y Gymraeg, fel yn y blynyddoedd blaenorol, oedd rhoi ar waith Safonau newydd y Gymraeg, fel y'u diffinnir yn y ddeddfwriaeth.

Gallwch weld rhestr lawn o'r Safonau sy'n berthnasol i ni [yma](#).

Mae'n bleser gennym ddweud ein bod wedi cyrraedd yr holl safonau yn ystod 2020/21. Gwellasom ein dull o asesu ceisiadau am grant ymhellach mewn ymateb i Safon 90, er mwyn sicrhau bod pob cais gyda chynnig ar gyfer prosiect a gawn i'r cronfeydd hyn yn ystyried yr effaith – cadarnhaol a negyddol – ar y Gymraeg. Mae effaith y ceisiadau am arian rydym wedi eu cael ar y Gymraeg wedi bod yn flaenoriaeth eglur ar gyfer ein gwaith penderfynu trwy gydol y flwyddyn ariannol.

Mae'r gweithgareddau eraill a gyflawnodd Pwyllgor y Gymraeg yn ystod 2020/21 yn cynnwys y canlynol:

- Monitro cynnydd yn erbyn blaenoriaethau'r Cyngor o ran y Gymraeg, gan nodi i'r Cyngor ble mae angen mwy o gynnydd
- Sicrhau rhoi ar waith a chynnal Safonau'r Gymraeg yn llwyddiannus
- Cyhoeddi Pecyn Hyrwyddo Dwyieithrwydd ar-lein newydd i sector y celfyddydau mewn partneriaeth â swyddfa Comisiynydd y Gymraeg



Cyflawni ein Cyfrifoldebau Deddfwriaethol

- Partneru â'r Ganolfan Dysgu Cymraeg Genedlaethol i wella neu fireinio sgiliau iaith staff ac artistiaid yn sector y celfyddydau, gan gynnwys partneru â Theatr Genedlaethol Cymru ar gwrs Iaith Gwaith
- Comisiynu dau adroddiad arloesol: Adroddiad Mapio'r Gymraeg ac Adroddiad Marchnata Cymraeg a datblygu cynlluniau gweithredu mewn ymateb i'r canfyddiadau.

Yn awr byddwn yn parhau i weithio'n agos â swyddfa Comisiynydd y Gymraeg i graffu ar ffyrdd y gallwn wella ac adeiladu ar bob safon o ran ein prosesau mewnol a'r hyn rydym yn ei hyrwyddo ar draws y sector. Un enghraifft yw edrych tuag at ein Hadolygiad Buddsoddi, a sut y gallai Pwyllgor y Gymraeg gynghori ar ganlyniadau o ran y Gymraeg y byddem yn dymuno eu cyflawni o ganlyniad i'r Adolygiad, gan gynnwys ein Pecyn Hyrwyddo Dwyieithrwydd a fydd o bosibl yn cael ei gynnwys er mwyn cynorthwyo'r sector gyda'u Cynlluniau Cyflawni'r Gymraeg.

Tystiolaeth o'r 5 Ffordd o Weithio

Mae mwy o wybodaeth, gan gynnwys ein Hadroddiad Cenedlaethau'r Dyfodol Blynyddol, ar gael [yma](#).

O dan Ddeddf Llesiant Cenedlaethau'r Dyfodol (Cymru), yn ogystal â dangos sut mae ein gwaith yn cyfrannu at y 7 Nod Llesiant i Gymru, mae angen inni ddangos tystiolaeth ein bod ni'n mabwysiadu'r Pum Ffordd o Weithio – ymddygiadau sy'n annog a chefnogi'r egwyddor datblygu cynaliadwy sydd wrth wraidd y Ddeddf.

Gyda'r pwyslais penodol ar y Gymraeg yn y nod diwylliannol, mae hon yn rhan bwysig o'n hatebolrwydd fel corff cyhoeddus. Gan edrych ar y pum ffordd o weithio isod, dros y deuddeg mis diwethaf. Mae'r Ddeddf yn nodi:

'Ac er bod y targed o filiwn o siaradwyr Cymraeg erbyn 2050 yn bolisi uchelgeisiol, mae pryderon ei fod yn methu â chyflawni ac mae mwy angen eu gwneud i gysylltu gyda'r nodau llesiant eraill.

Nid oes digon o gyrff cyhoeddus wedi gosod amcanion a champau mewn perthynas â'r nod hwn, ac mae'r rhai sy'n [gwneud yn] methu ag integreiddio diwylliant ac iaith â'u hamcanion eraill.'



Tystiolaeth o'r 5 Ffordd o Weithio



Integreiddio ein gwaith ar draws y nodau llesiant gyda chyrrff cyhoeddus eraill

- Rydym wedi parhau i weithio'n agos ag Uned Datblygu'r Gymraeg Llywodraeth Cymru a'r sector datblygu'r Gymraeg, gan gynnwys y Mentrau Iaith.
- Wedi parhau i weithio gyda Chyngor Caerdydd ar ei Strategaeth Hyrwyddo'r Gymraeg
- Wedi edrych ar gynnwys dimensiwn Cymraeg yn y partneriaethau trwy ein Memoranda Cyd-ddealltwriaeth gyda chyrrff cyhoeddus eraill, megis Cydffederasiwn y GIG yng Nghymru a Cyfoeth Naturiol Cymru.

Cynyddu nifer y cydweithrediadau a phartneriaethau rydym yn cymryd rhan ynddynt

Mae cydweithrediadau a phartneriaethau cryf yn hanfodol i'r rhan fwyaf o'n gwaith i ddatblygu'r Gymraeg, fel y nodwyd yn argymhellion yr Adroddiad Mapio. Eleni, rydym ni wedi:

- Parhau i weithio mewn partneriaeth â'r Ganolfan Dysgu Cymraeg Genedlaethol, gyda Theatr Genedlaethol Cymru y tro hwn, i gynorthwyo gweithwyr llawrydd yn y sector i ddatblygu eu sgiliau Cymraeg.
- Ymgynghori â sectorau'r celfyddydau a datblygu'r Gymraeg ynghylch ein cam gweithredu arfaethedig mewn ymateb i argymhellion yr Adroddiad Mapio, gan gynnwys y ffordd orau o sefydlu rhwydweithiau er mwyn hwyluso cydweithredu yn y dyfodol.
- Rydym wedi annog hyn trwy ddyluniad ein cynlluniau grant, a'r cynllun Cysylltu a Ffynnu a lansiwyd eleni yn benodol. Mae'n canolbwyntio ar gydweithio a ffurfio partneriaethau newydd. Cynaliasom weithdai gyda darpar ymgeiswyr ar yr agwedd hon. Gyda'r Gymraeg wedi'i hamlygu fel maes blaenoriaeth, mae'r gronfa wedi bod yn gatalydd ar gyfer cynyddu'r nifer o gydweithrediadau a phartneriaethau.
- Mae ein tîm Celfyddydau Rhyngwladol Cymru wedi parhau i weithio gyda mentrau datblygu iaith eraill yn rhyngwladol. Bu'n hyrwyddo holl nodau llesiant y Ddeddf yn rhyngwladol trwy ei ymgyrch marchnata digidol #Pethau Bychain.

Tystiolaeth o'r 5 Ffordd o Weithio



Gwrando ar ein staff, rhanddeiliaid a buddiolwyr

- Rydym wedi addasu ein camau gweithredu ar gyfer datblygu'r argymhellion yn yr Adroddiad Mapio ar sail yr adborth o ymgynghori â'r rhanddeiliaid, fel y'i hadlewyrchir yn yr adroddiad hwn.
- Mae ein Pwyllgor y Gymraeg yn cynnwys staff o bob rhan o'r sefydliad
- Roedd yr ymchwil a gyflawnwyd eleni ar gyfer yr Adroddiad Marchnata Cymraeg hefyd wedi'i seilio ar ymgynghori â rhanddeiliaid, partneriaid a sefydliadau.

Atal Niwed

- Rydym yn hyrwyddo'r Gymraeg trwy ein harian. Bellach rydym yn gofyn pa effaith fydd prosiect ymgeisydd yn ei chael ar y Gymraeg, sy'n sicrhau y bydd yr ymgeisydd/prosiect yn ei hystyried. Mae'r Gymraeg wedi'i chynnwys fel rhan o'n proses asesu, a gellir mynd i'r afael â gwendid yn y maes hwn mewn prosiect a ddyfarnwyd trwy osod Amod Grant Ychwanegol.
- Trwy ganfyddiadau'r Adroddiad Mapio, rydym wedi cadarnhau bod diffyg ymwybyddiaeth o'r Gymraeg yn rhwystro datblygiad posibl celfyddydau Cymraeg. Fel y nodwyd gan Swyddfa Cenedlaethau'r Dyfodol ([tudalen 7](#)), nid oes 'dealltwriaeth neu werthfawrogiad o gyfraniad diwylliant a'r Gymraeg i ganlyniadau ehangach a'r agenda atal.' Mae hwn yn analluogwr yn y daith tuag at Gymru â diwylliant bywiog lle mae'r Gymraeg yn ffynnu. Rydym wedi cydnabod bod hwn yn faes y mae angen inni ei ddatblygu trwy bopeth a ariannwn a phopeth a weithiwn ag ef.
- Rydym wedi ymrwmo i ddefnyddio Cymraeg Clir yn ein holl ddogfennau er mwyn annog pobl i ddefnyddio Cymraeg ysgrifenedig cymaint ag sy'n bosibl trwy ei gwneud yn hawdd i'w deall ac yn hygyrch i gynifer o siaradwyr Cymraeg ag sy'n bosibl.
- Mae sgiliau iaith ein staff yn sicrhau y gallwn ddarparu gwasanaethau cyfartal yn y ddwy iaith.

Tystiolaeth o'r 5 Ffordd o Weithio



Meddwl yn y tymor hir

- Mae'r cynllun Cysylltu a Ffynnu a lansiwyd eleni'n canolbwyntio ar feddwl yn y tymor hirach; gall gynnwys cyfnod prosiect hirach a chynnig swm grant mwy o faint er mwyn rhoi lle i bartneriaethau cydweithredol dyfu ac ar gyfer datblygu yn y tymor hirach.
- Rydym wedi ymrwymo i ddatblygu gweledigaeth a strategaeth hirdymor ar gyfer datblygu'r celfyddydau yn Gymraeg. Roedd hwn yn argymhelliad allweddol yn yr Adroddiad Mapio, a gafodd ei gefnogi'n llawn yn yr ymgynghoriad dilynol.
- Rydym wedi cytuno i weledigaeth hirdymor Llywodraeth Cymru i'r Gymraeg yn Cymraeg 2050.

Ystadegau/data allweddol

Arolwg Portffolio Celfyddydol Cymru:

Gweithgarwch Cymraeg:

	2019/20	2020/21	% Newid	2019/20	2020/21	% Newid
	Digwyddiadau	Digwyddiadau	Digwyddiadau	Mynychiadau	Mynychiadau	Mynychiadau
Sgrinio Ffilmiau	458	2	-99.6	18759	3018	-83.9
Perfformiadau gan gwmnïau ar daith	508	32	-93.7	43682	8960	-79.5
Perfformiadau mewn lleoliadau cyflwyno	189	19	-89.9	24636	2056	-91.7
Cyfanswm	1155	53	-95.4	87077	14034	-83.9

	2019/20	2020/21	% Newid	2019/20	2020/21	% Newid
	Sesiynau	Sesiynau	Sesiynau	Cyfranogwyr	Cyfranogwyr	Cyfranogwyr
Plant a Phobl Ifanc	1718	3097	80.3*	44157	64891	47
Cyffredinol	1765	400	-77.3	30836	38838	26
Cyfanswm	3483	3497	0.4	74993	103729	38.3

*Cynnydd ym meysydd Llenyddiaeth ac Amlddisgyblaeth

Arolwg Portffolio Celfyddydol Cymru 2020-21

Data'r Gymraeg

Cyflogaeth	2019/20	2020/21	% Newid
Cyfanswm nifer y cyflogeion	2106	2,173	3
Cyfanswm nifer y cyflogeion sy'n siarad Cymraeg	643	717	12
% y cyflogeion sy'n siarad Cymraeg	30.5%	33%	-

Gwirfoddolwyr	2019/20	2020/21	% Newid
Cyfanswm nifer y gwirfoddolwyr	563	959	70
Cyfanswm nifer y gwirfoddolwyr sy'n siarad Cymraeg	108	256	37
% y gwirfoddolwyr sy'n siarad Cymraeg	19.2%	26.7%	-

Byrddau Rheoli	2019/20	2020/21	% Newid
Cyfanswm nifer aelodau'r Byrddau Rheoli	349	542	55
Cyfanswm nifer y siaradwyr Cymraeg ar Fyrddau Rheoli	134	234	75
% aelodau'r Corff Llywodraethu/Bwrdd Ymddiriedolwyr sy'n siarad Cymraeg	38.4%	43.2%	-

Sgiliau Iaith y Staff 2021

Bob mis Ionawr/Chwefror, gofynnir i'r holl staff gwblhau asesiad Gallu yn y Gymraeg ar ffurf holiadur. Ar gyfer y pedwar sgil – darllen, ysgrifennu, siarad a gwrando – rhoddir disgrifiad byr a ddaw o'r ddogfen 'Disgrifiadau o allu gweithiwr yn y Gymraeg ar gyfer pob sgil / lefel' a ddarparwyd gan Dysgu Cymraeg/y Ganolfan Dysgu Cymraeg Genedlaethol.

O'r 82 o aelodau o'r staff oedd wedi'u cyflogi ar y pryd, cwblhaodd 75 yr arolwg, sy'n gyfradd ymateb o 91.5%. Mae'r gyfradd ymateb hon yn uwch na chyfradd y flwyddyn flaenorol, sef 87.2%.

Mae'r ffigurau isod mewn perthynas â'r 75 a gwblhaodd yr hunanasesiad. Ceir diffiniad o bob lefel ar ddiwedd y set ddata hon.

	Sgiliau Gwrando		Sgiliau Siarad		Sgiliau Darllen		Sgiliau Ysgrifennu	
Dim	12%	9	13%	10	12%	9	17%	13
Mynediad	25%	19	25%	19	24%	18	27%	20
Sylfaen	4%	3	8%	6	9%	7	11%	8
Canolradd	8%	6	5%	4	9%	7	5%	4
Uwch	9%	7	11%	8	7%	5	9%	7
Hyfedredd	41%	31	37%	28	39%	29	31%	23

Astudiaeth achos: Partneru â'r Ganolfan Dysgu Cymraeg Genedlaethol a Theatr Genedlaethol Cymru

Eleni cynhaliwyd cwrs Iaith Gwaith mewn partneriaeth â Theatr Genedlaethol Cymru fel cynllun peilot i weithwyr llawrydd er mwyn gwella neu fireinio sgiliau iaith artistiaid yn sector y celfyddydau.

Cefndir

Roedd Theatr Genedlaethol Cymru yn cael adborth yn rheolaidd oddi wrth weithwyr llawrydd, gan gynnwys aelodau cast, dylunwyr, dramodwyr a hwyluswyr, am eu diffyg hyder yn y Gymraeg. Mae canolfan **Nant Gwrtheyrn** yn cynnal y rhaglen 'Cymraeg Gwaith' ar ran y Ganolfan Dysgu Cymraeg Genedlaethol. Mae'r cwrs yn atgyfnerthu sgiliau Cymraeg ar gyfer y gweithle, a chaiff ei gynnig i gyflogeion i'w fynychu yn ystod oriau gwaith.

Roedd Theatr Genedlaethol Cymru yn cydnabod y potensial ar gyfer ehangu ei gwaith presennol gyda'r Ganolfan Dysgu Cymraeg Genedlaethol gyda dysgwyr Cymraeg er mwyn datblygu'r gweithlu creadigol ac ehangu amrywiaeth ei chronfa o weithwyr llawrydd.

Y prosiect

Cafodd y cyfle i weithwyr llawrydd fynychu'r hyfforddiant a chael ad-daliad am eu hamser ei hyrwyddo trwy ein cylchlythyr. Roeddem yn gallu ariannu'r rhaglen fel parhad o'n gwaith yn partneru â'r Ganolfan Dysgu Cymraeg Genedlaethol, a phan roedd mwy o alw amdani na'r disgwyl, sicrhawyd arian ychwanegol ar ei chyfer.

Cafodd 22 o artistiaid llawrydd (3 lefel gwahanol o sgiliau hyfrededd) eu hyfforddi i wella'u sgiliau a'u hyder yn gweithio yn Gymraeg trwy'r cwrs, a gafodd ei deilwra i'r sector a'i gynnal gan diwtor â phrofiad o weithio yn sector y celfyddydau.

“Hwrê!! O'r diwedd, ers gwneud y cwrs, dwi newydd gael fy archeb gyntaf am actor sy'n siarad Cymraeg!!”

“Hoffwn ddiolch i Theatr Genedlaethol Cymru am y cyfle i fynychu'r cwrs 'Cymraeg Gwaith' y mis hwn. Credaf fod y profiad wedi bod yn fuddiol imi, ac mae gen i lawer mwy o hyder erbyn hyn i ystyried gwneud mwy o berfformiadau yn Gymraeg yn y dyfodol.”

“Mae'n anodd cyfleu pa mor lwcus rydw i'n teimlo i fod wedi cael cymaint o gefnogaeth i ddysgu Cymraeg eleni!... Rwy'n credu bod y cyrsiau hyn wedi newid fy mywyd! Rydw i'n siarad Cymraeg am y tro cyntaf!”



dysgucymraeg.cymru
learnwelsh.cymru
Nant Gwrtheyrn



Cyngor Celfyddydau Cymru
Arts Council of Wales



Noddir gan
Lywodraeth Cymru
Sponsored by
Welsh Government



Yn dyfarnu arian / Awarding funds from
Y LOTERI GENEDLAETHOL
THE NATIONAL LOTTERY®

www.celf.cymru